



جامعة كفر الشيخ  
كلية التربية الرياضية  
قسم التروييح الرياضى

# التطبيقات الترويحية (2)

د/ أحمد مصباح الشريف

د/ محمد اباطة

أ.د/ صبحى محمد سراج

د/ ریحاب الشابورى

# الفصل الرابع

## الترويح والادمان



# مقدمة



○ أن التحولات الاجتماعية والاقتصادية والديموقراطية لها آثار على أنساق القيم والرؤي والتوجهات الاجتماعية والثقافية للشباب ذلك لأن أخطر إفرازات هذه التحولات تدور بشكل خاص حول القيم والأفكار فمن الضروري توجيه فهم قيم الشباب واتجاهاته للتنبؤ بسلوكه لتساعده في المواقف الحياتية المختلفة كما تساهم في تعميق الروابط الانسانية بين الفرد والمجتمع

○ و يعد إدمان المخدرات مرض اجتماعيا يضر بالفرد سواء من الناحية النفسية او الصحية او الاجتماعية بل والأكثر من ذلك ان الفرد قد يتحلل من جميع مسؤولياته الاجتماعية اثناء تزايد إدمانه سواء اتجاهه نحو اسرته أو عمله او مجتمعه ولا تقتصر الآثار المدمرة للإدمان على الفرد فحسب بل تمتد أثارها لتشمل اسرته ومجتمعه حيث تؤدي على تحطيم روابط الاتصال والترابط الاجتماعي وتمزيق العلاقات الاجتماعية سواء داخل الاسرة او خارجها .



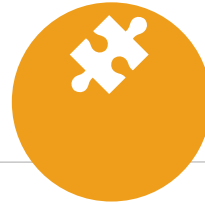
○ والأنشطة الترويجية تساهم فى استثمار وقت الفراغ

لتحسين القدرات الوظيفية مثل التركيز والمهارات الاجتماعية

والتركيز على بناء المهارات الخاصة ويتم التعرف على

الاهتمامات وتعلم مهارات جديدة بديلة لتنفيذ تلك المهارات

مثل التخلص من الادمان



# ماهية المخدرات

معناها اللغوي : مواد نباتية او كيميائية لها

تأثيرها العقلي والبدني علي من يتعاطاها فتصيب

جسمه بالفتور والخمول وتشل نشاطه وتغطي عقله كما

يغطي المسكر



# ماهية المخدرات

معناها اللغوي : مواد نباتية او كيميائية لها

تأثيرها العقلي والبدني علي من يتعاطاها فتصيب

جسمه بالفتور والخمول وتشل نشاطه وتغطي عقله كما

يغطي المسكر



# ماهية المخدرات

تعرف علمياً علي انها : " مادة كيميائية تسبب

النعاس او النوم وغياب الوعي المصحوب

بتسكين الألم ، وكلمة مخدر ترجمة لكلمة

ناركوتك والمشتقة من اللاتينية ناركوزيس التي

تعني يخذر او يجعل مخدراً

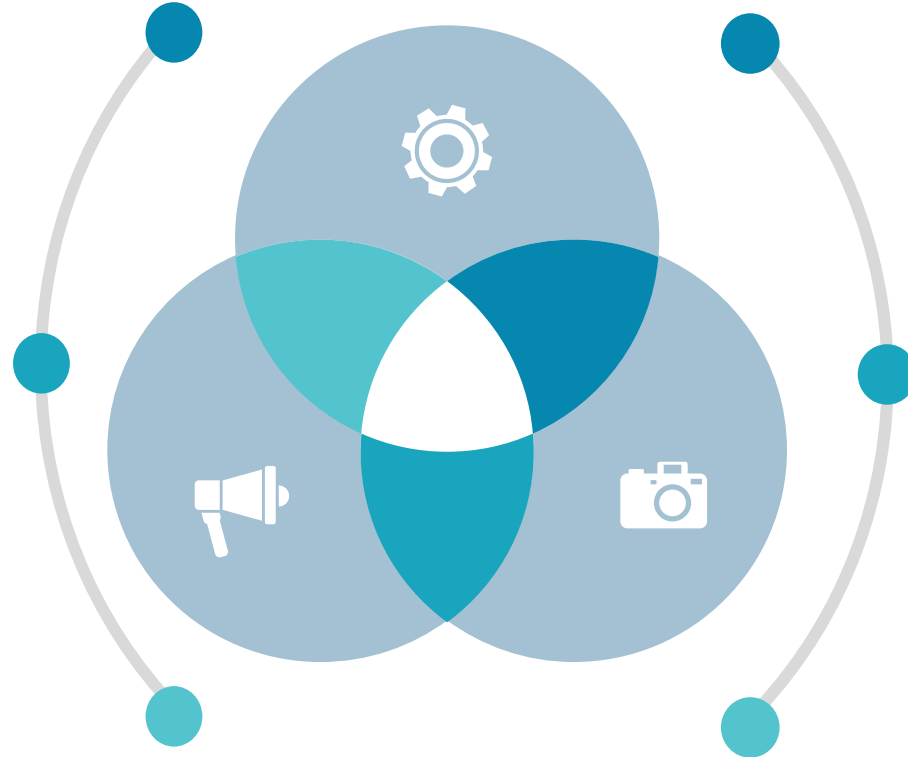




# الإدمان ومشكلاته

تشكل عبئاً اجتماعياً على  
مهارات التواصل الاجتماعي

أن متعاطي العقاقير المخدرة  
يتأثر سلباً من النفسية  
والسلوكية والجسمية ويشكل  
مشكلة اجتماعية تهدد البنية  
الاجتماعية للمجتمعات



أن مشكلة الإدمان تمثل  
خطورة على المجتمع ككل  
على اختلاف مستوياتهم  
الثقافية والاقتصادية  
والاجتماعية وشرائحها  
العمرية

خطر إدمان الكحل  
والمخدرات قد أصبح اليوم  
يهدد امن مصر ويعرضها  
إلى ضياع عدد كبير من  
شبابها

# أسباب تعاطي المخدرات

\* البطالة وما يتبعها من مشاكل جمة ،  
وبين الإقبال على تعاطي المخدرات .

\* الأفكار الخادعة بقدرة المخدرات على زيادة  
الاشباع الجنسي وإتاحة المتعة



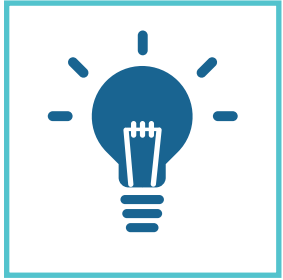
تأثير الشباب الآخرين  
وسوء الصحبة



\* ضغط الجماعة في أوقات الفراغ  
والمشاكل مع الوالدين.

# أسباب تعاطي المخدرات

\* الاحساس بان الفرد غير مرغوب فيه \* الأفكار الخادعة بقدرة المخدرات على زيادة  
الاشباع الجنسي وإتاحة المتعة



عدم إشباع حاجات الإنسان المختلفة  
وتتلخص في الحاجات  
النفسية والحاجات الاجتماعية

\* التقلبات والتوترات السياسية  
والاجتماعية والاقتصادية الحادة



# دور الأخصائي الترويجي

01

التركيز علي توضيح معايير الصح والخطأ مع عملية  
توضيح تلك المعايير عن طريق استخدام امثال  
شخصية والقاء الضوء المستمر علي اهمية القدوة

02

مساعدة البناء في المقاومة والتصدي للضغوط التي  
يملها عليهم أصدقائهم " اصدقاء السوء " لتعاطي  
التدخين والمخدرات

03

معرفة كل شيء عن التدخين والمخدرات والإدمان  
وعلامات الإدمان

04

الإكتشاف المبكر لحالات الإدمان مما يمارسون  
الانشطة الترويجية .



# دور المؤسسات الترويجية

01

– تحديد درجة ومدى تعاطي المخدرات وإلى أي مدى هو ، مع إيجاد وسائل المراقبة واستخدامها بشكل منتظم .

02

وضع قوانين واضحة ومحددة بمسألة تعاطي المخدرات على أن تتضمن هذه القوانين تدابير قوية لحل الأزمة .

03

وضع سياسات حازمة ضد التعاطي تتسم بالعدالة والانتظام مع تنفيذ وتطبيق الإجراءات الامنية للقضاء على تعاطي المخدرات

04

تنفيذ منهج شامل ومتكامل للوقاية يدخل ضمن الأنشطة الترويجية .

# دور الشباب داخل المؤسسات الترويحية

معرفة الآثار الناجمة عن تعاطي المخدرات وأسباب  
كون المخدرات مواد ضارة

01

02

استغلال الخطر الناجم عن أزمة التعاطي كمل  
للاستفادة منه في مساعدة الشباب الآخرين

03

إقناع المتعاطين للمخدرات بضرورة السعي  
والجد في طلب المعونة

04

مساعدة الشباب على ممارسة الأنشطة  
الترويحية المختلفة لشغل وقت الفراغ

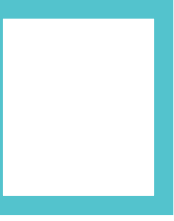


# أنواع المخدرات

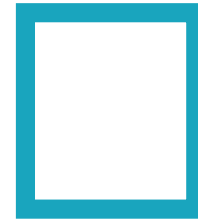
كيميائية



طبيعية



مخلوطة









# المخلوطة



هي التي يمكن إعدادها عن طريق خلط  
بعض المواد الطبيعية على أخرى كيميائية  
ومن ذلك : المورفين ، الهيروين ،  
الكوكايين

# الأضرار الجسمية للمخدرات

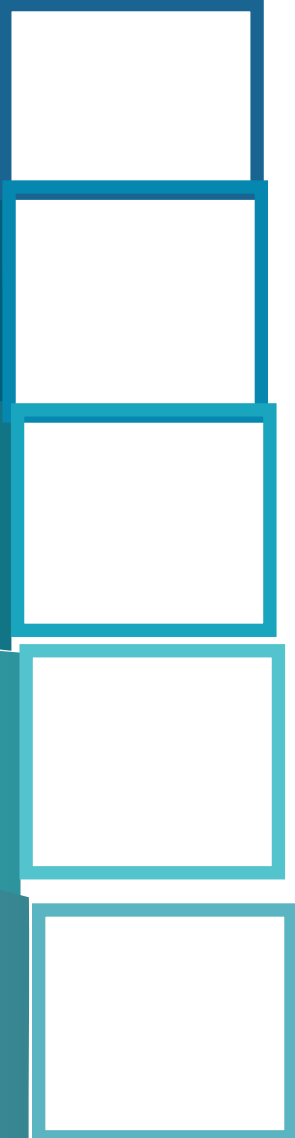
فقدان الشهية للطعام مما يؤدي إلى النحافة والهزال والضعف العام

تهيج موضعي للأغشية المخاطية والشعب الهوائية وذلك نتيجة تكوّن مواد  
كربونية وترسبها بالشعب الهوائية

اضطراب في الجهاز الهضمي والذي ينتج عنه سوء الهضم وكثرة الغازات  
والشعور بالانتفاخ

أتلاف الكبد وتليفه حيث يحل المخدر (الأفيون مثلاً) خلايا الكبد وزيادة  
في نسبة السكر

التهاب في المخ وتحطيم وتآكل ملايين الخلايا العصبية



# الأضرار النفسية للمخدرات

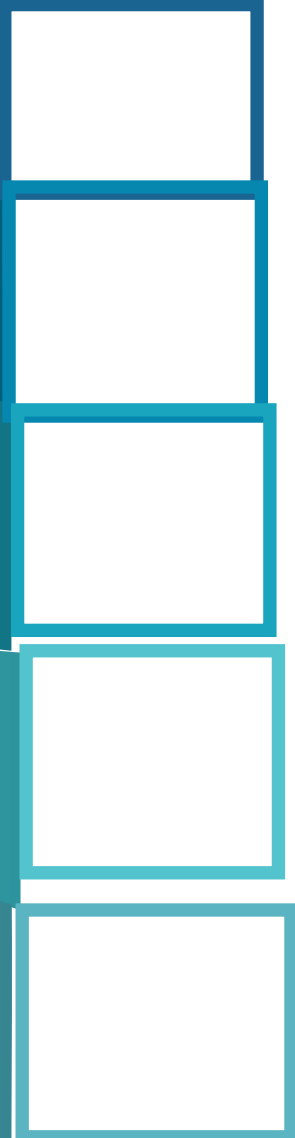
اضطراباً في الإدراك الحسي العام وخاصة إذا ما تعلق الأمر  
بحواس السمع والبصر

اختلال في التفكير العام وصعوبة وبطء به ، وبالتالي يؤدي إلى فساد الحكم  
على الأمور والأشياء

آثار نفسية مثل القلق والتوتر المستمر والشعور بعدم الاستقرار والشعور  
بالانقباض والهبوط مع عصبية وحدة في المزاج وإهمال النفس

اختلالاً في الاتزان والذي يحدث بدوره بعض التشنجات والصعوبات في النطق  
والتعبير

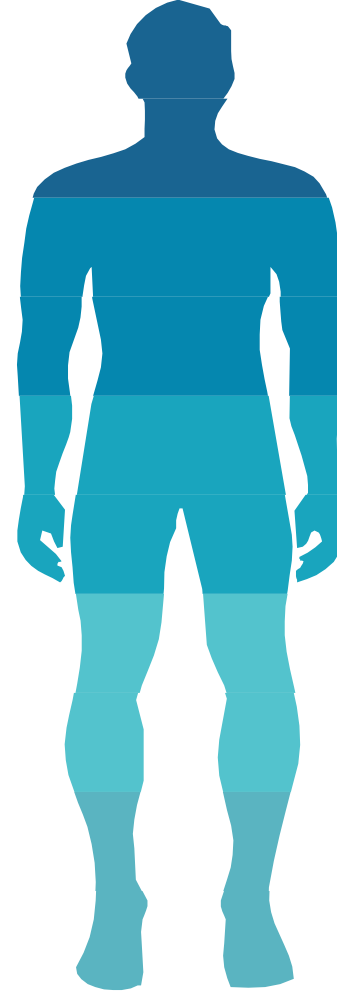
ينقلب المتعاطي عن حالة المرح والنشوة والشعور بالرضى والراحة (بعد  
تعاطي المخدر) ويتبع هذا ضعف في المستوى الذهني



# الاضطرابات الانفعالية للمخدرات

## الاضطرابات الضارة

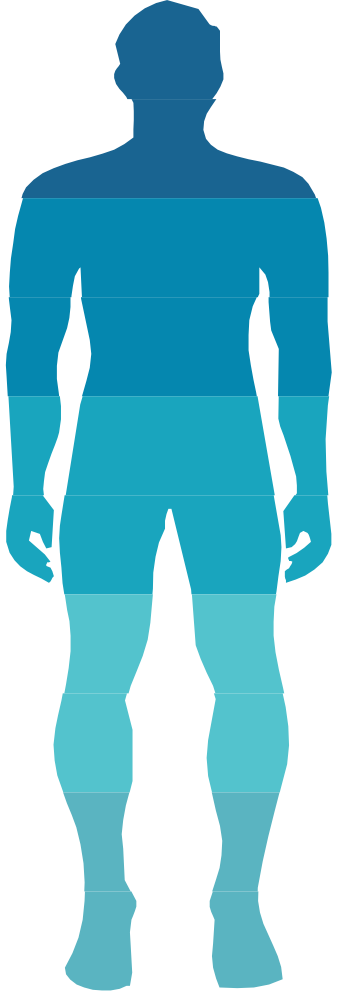
- **الاكتئاب** : ويشعر الفرد فيه بأفكار (سوداوية) حيث يتردد في اتخاذ القرارات وذلك للشعور بالألم.
- **القلق** : ويشعر الشخص في هذه الحالة بالخوف والتوتر.
- **جمود أو تبدل الانفعال** : وهو تبدل العاطفة – حيث إن الشخص في هذه الحالة لا يستجيب ولا يستشار بأي حدث



## الاضطرابات السارة

تعطي أحساس بحسن الحال والطرب أو التيه أو التفخيم أو النشوة ممثلاً و حسن الحال حيث يحس المتعاطي في هذه الحالة حالة بالثقة التامة، ويشعر بأن كل شيء على ما يرام

# الأضرار الاجتماعية



- المخدرات تؤدي إلى نتائج سيئة للفرد سواء بالنسبة لعمله أو إرادته أو وضعه الاجتماعي وثقة الناس به
- يجعل من الشخص المتعاطي إنساناً كسول ذو تفكير سطحي يهمل أداء واجباته ومسؤولياته
- يحدث تعاطي المخدرات مؤثرات شديدة وحساسيات زائدة .
- تزايد احتمالات وقوع الطلاق وانحراف الأطفال وتزايد أعداد الأحداث المشردين وتوسع العلاقة بين المدمن وبين جيرانه
- يحدث الخلافات والمناشبات والمشاجرات التي قد تدفع به أو بجاره إلى دفع الثمن باهظاً

# \* تأثير المخدرات على الأسرة

01

ولادة الأم المدمنة  
على تعاطي  
المخدرات لأطفال  
مشوهين

02

تدنى  
المستوى  
الصحي  
والغذائي

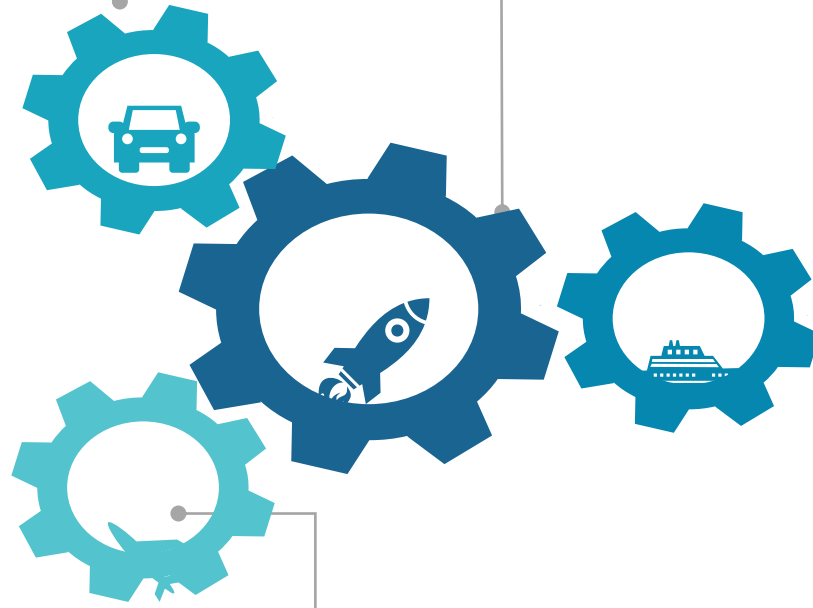
03

يقل دخل الأسرة  
الفعلي مما يؤثر  
على نواحي  
الإنفاق الأخرى

# علاج المخدرات

المرحلة الثانية  
المتوسطة

المرحلة الأولى  
المبكرة



المرحلة الثالثة  
الاستقرار



# □ الجزء التطبيقي الخاص بالتطبيقات الزوجية (□)

استكمال التكاليف الخاصة بالمشروع التطبيقية

الخاصة بذوي الاحتياجات الخاصة والتواصل مع

القسم من خلال جروب قسم الترويج الرياضي

(وتس أب) لإرسال المشاريع الخاصة بكل مجموعة

مرفق بها أسماء فريق العمل ورسم توضيحي

وفيديو خاص بتطورات المشروع .





شكرا  
وبالتوفيق للجميع