



كلية العلاج الطبيعي - جامعة كفر الشيخ

دليل الطالب
للعام الجامعي
2025-2024

كلية العلاج الطبيعي
جامعة كفر الشيخ





الافتتاحية

أبناءؤنا الطلاب

يسعدنا بمناسبة بدء العام الدراسي الجديد وانتم تخطون أولى خطواتكم داخل الحرم الجامعي أن نكون حريصين علي أن نقدم هذا الدليل الذي فيه الكثير للإجابة عن تساؤلاتكم وما يدور بأفكاركم فنحن نقرأها ونرد عليها من خلاله ولقد حرصنا أن نعرفكم بأهم الكوادر الجامعية في بداية الدليل والمتمثلة في السيد الأستاذ الدكتور / محمود عويضة عميد الكلية و وكيل الكلية لشئون التعليم و الطلاب والسيد الأستاذ الدكتور / ايمان عبد الفتاح الحصري وكيل الكلية للدراسات العليا و السيد الأستاذ الدكتور/ انيس صالح غيط وكيل الكلية لشئون خدمة المجتمع و تنمية البيئة وكذلك الجهاز الإداري والأجهزة المعاونة والأنشطة الطلابية وطرق الحصول على الرعاية الصحية بالجامعة والى غير ذلك من تساؤلات

وأخيرا.....

فلنتصفح هذا الدليل ونرجو أن نكون قد وفقنا بعون الله في إعداد وإخراج هذا الدليل

مع تحيات إدارة الكلية



كلمة

السيد الأستاذ الدكتور/ عبد الرازق دسوقي

رئيس الجامعة

أبنائي وبناتي طلاب وطالبات كلية العلاج الطبيعي....

يسعدني أن أرحب بكم في رحاب جامعة كفرالشيخ وأنتم تخطون أولي خطواتكم في مرحلة التعليم الجامعي وقد حققتم أملاً عزيزاً

باجتهادكم أرجو أن يكون التحاقكم بكلية العلاج الطبيعي بكفرالشيخ استكمالاً لمسيرة الجد والاجتهاد والارتقاء بكليتكم وحتى تحققوا ما تطمحون إليه فعليكم الالتزام بالتقاليد الجامعية والاجتهاد وطلب العلم والإقبال علي المشاركة في الأنشطة التي تقدمها الجامعة من خلال إدارة رعاية الشباب بالكلية والجامعة سواء كانت رياضية أو اجتماعية أو ثقافية أو فنية أو جواله أو رحلات ومعسكرات ، حيث أن الشخصية الجامعية السوية يجب أن توازن في الوقت والجهد بين العلم وبين بناء الجسم والروح وخلق وتنمية الإبداع في مجالات الرياضة والفنون . وسوف تحظي كليتكم بنصيب من التطوير والتحدث الذي شاهدته جامعة كفرالشيخ ويتمثل في المباني والصالات والتجهيزات والمكتبات وقاعات المحاضرات ووسائل التكنولوجيا المعاصرة .

مع أطيب التمنيات بالتوفيق

رئيس الجامعة

أ.د/ عبد الرازق دسوقي



كلمة

السيد الأستاذ الدكتور/ محمد مصطفى ابراهيم عبدالعال

نائب رئيس الجامعة لشئون التعليم والطلاب

ابنائي وبناتي طلاب وطالبات كلية العلاج الطبيعي:.

مع اشراقة العام الجامعي الجديد وانتم تخطون أولى خطواتكم داخل كلية العلاج الطبيعي وتضعون أقدامكم داخل هذا الحرم الجامعي العريق الذي يمثل عصب الطب والشفاء والتطور في مجالات العلاج الطبيعي والطب البديل. فأنني أتقدم إليكم بالتهنئة والترحيب داخل كليتكم وأحب أن أوضح لكم بأن الدراسة العلمية التي تدرس لكم خلال العام الدراسي من أساتذة الكلية الأجلاء ومعاونيهم في مجال العلاج الطبيعي سوف تعطي كل منكم المهارات والمعارف اللازمة لما يدور حولكم في عالم الطب والصحة وخاصة العلاج الطبيعي على مستوى العالم وما يتطلبه سوق العمل باحتياجاته من الخريج المميز

كما أرجو الاهتمام والمشاركة في الأنشطة الطلابية المختلفة الرياضية والثقافية والفنية والعلمية والجوالة والخدمة العامة والمعسكرات والرحلات التي تقدمها إدارة رعاية الشباب بالكلية وذلك لخلق روح المحبة والإخاء بين الطلاب والتوافق مع باقي الهيكل الإداري بالكلية

مع أطيب التمنيات بالتوفيق والنجاح

نائب رئيس الجامعة

أ.د/ محمد مصطفى ابراهيم عبدالعال



كلمة

السيد الأستاذ الدكتور/ محمود عويضة

عميد كلية العلاج الطبيعي

و وكيل الكلية لشئون التعليم و الطلاب

أبنائي الطلاب والطالبات، أسرة كلية العلاج الطبيعي من السادة أعضاء هيئة التدريس والهيئة المعاونة والفريق الإداري بالكلية.

مع إشراقة عام دراسي جديد (2024-2025) يطيب لي أن أتقدم لكم بأطيب

الأمنيات بعام دراسي مكللاً بالنجاح يحمل في طياته الأمل بمستقبل مشرق كما

يسعدنا أن نرحب بأبنائنا الطلاب والطالبات الجدد الذين تتشرف الكلية

باستقبالهم لأول مرة ليصبحوا جزءاً لا يتجزأ من نسيجها.

بكل فخر وسعادة أرحب بكم في هذا الصرح العلمي الذي نأمل أن يستمر في العمل

المميز في كافة مجالات وتخصصات الكلية منذ الإنشاء وحتى الآن لدفع مسيرة

الكلية العريقة نحو مزيد من التطور والرق في كافة قطاعات التعليم العالي والبحث

العلمي وخدمة المجتمع وتنمية البيئة.

وفقنا الله وإياكم إلى طريق التوفيق والنجاح ونسأله سبحانه وتعالى أن يحفظ

مصرنا أرضاً وشعباً وقيادة من كل مكروه وسوء.

والله ولي التوفيق ...

عميد الكلية

أ.د/ محمود عويضة

"يرفع الله الذين آمنوا
منكم والذين أوتوا العلم
درجات والله بما تعملون
خبير"

صدق الله العظيم

رؤية الكلية ورسالتها

الرؤية:

إعداد خريجين في مجال العلاج الطبيعي علي قدر عالي من الكفاءة الأكاديمية والمهنية عن طريق التعلم التدريب المستمر بحيث تصبح كلية العلاج الطبيعي – جامعة كفر الشيخ لها الريادة في مهنة العلاج الطبيعي علي كافة المستويات المحلية والاقليمية والعالمية.

الرسالة:

تخريج أخصائيين علاج طبيعي يتمتعون بمستوي علمي متميز وأداء مهني عالي الجودة في إطار الأخلاقيات المهنية العالية والرفيعة وذلك من خلال برامج تعليمية متميزة وبحث علمي خلاق لخدمة المجتمع.

أهداف الكلية



الغايات الإستراتيجية :

- 1- تخريج أخصائي علاج طبيعي ذو قدرة تنافسية عالية.
- 2- تخريج أخصائي علاج طبيعي مبدع وخلاق
- 3- تخريج أخصائي علاج طبيعي قادر علي تقديم خدمة صحية متميزة.
- 4- تخريج أخصائي علاج طبيعي محترفا مهنيا

الأهداف الاستراتيجية:

تهدف الكلية بشكل أساسي إلي الارتقاء بمواصفات خريجي العلاج الطبيعي لكي يتلاءم مع متطلبات سوق العمل المحلية والاقليمية وذلك لزيادة ثقة المجتمع المحلي في خريجي الكلية في المرحلة الحالية ثم كسب ثقة المجتمع الإقليمي ثم العالمي.

وصف الكلية

الدور الثاني بالكلية

مكتب شئون العاملين

معامل اختبارات التحول الرقمي

مدرج دراسي (2)

قاعة دراسية (1)

الدور الخامس بالكلية

معامل الاختبارات الالكترونية 3 و 4

مكتب قسم ع.ط لصحة المرأة

مكتب قسم ع.ط لأمراض الجهاز العضلي الهيكلي

مكتب قسم ع.ط للجلد و الاغشية المخاطية

مكتب قسم العلوم الاساسية

مكتب قسم ع.ط لأمراض الجهاز العصبي العضلي

مكتب قسم ع.ط لأمراض الاطفال

الدور الثالث بالكلية

مكتب أ.د/ عميد الكلية

مكتب أ.د/ وكيل الكلية للدراسات العليا

قسم شئون الدراسات العليا

مكتب أ.د/ وكيل الكلية لشئون التعليم و الطلاب

مكتب أ.د/ وكيل الكلية لشئون خدمة المجتمع و تنمية البيئة

مكتب امين الكلية

مدرج دراسي (3)

مكتب شئون الامتياز

مكتب رعاية الشباب

الدور الأول بالكلية

وحدة الأبحاث والمشاريع الطلابية

مكتب شئون الطلاب

مكتب شئون الخريجين

مدرج دراسي (1)

الدور الرابع بالكلية

معامل الاختبارات الالكترونية 1 و 2

مكتب قسم ع.ط لأمراض الباطنة

مكتب قسم الميكانيكا الحيوية

أقسام الكلية

تتكون كلية العلاج الطبيعي- جامعة كفر الشيخ من ثمانية أقسام علمية حيث يشرف كل قسم على مجموعة من المقررات علميا وإداريا تقع فى نطاق تخصصه العلمى ويتولى القسم إعداد مواصفات كل مقرر ومحتوياته وكذلك إعداد ملف لكل مقرر يضم تلك المواصفات بالإضافة الى التقارير الفصلية للمقرر...

مسلسل	كود القسم	الأقسام الأكاديمية	عدد المقررات
1	1301	العلوم الأساسية	38
2	1302	الميكانيكا الحيوية	4
3	1303	العلاج الطبيعي للباطنة	10
4	1304	العلاج الطبيعي لصحة المرأة	6
5	1305	العلاج الطبيعي للجهاز العضلي الهيكلي	9
6	1306	العلاج الطبيعي للجلد والاعشبة	6
7	1307	العلاج الطبيعي للأعصاب وجراحاتها	9
8	1308	العلاج الطبيعي للأطفال	5

النظام الدراسي :

- نظام الدراسة هو الساعات المعتمدة يقسم فيه العام الأكاديمي إلى فصلين دراسيين أساسيين (الخريفي والربيعي) بالإضافة إلى الفصل الصيفي
- لغة الدراسة هي اللغة الإنجليزية.
- يتكون البرنامج من خمسة مستويات على مدى خمس سنوات بالإضافة إلى سنة الإمتياز (12 شهر تدريب إكلينيكي) وهي سنة تدريبية إجبارية بالمستشفيات التعليمية تحت إشراف هيئة التدريس بالكلية والمشرفين الذين يعينهم مجلس الكلية للإشراف على التدريب

الساعات المعتمدة وساعات الإتصال:

الساعات المعتمدة عبارة عن وحدة قياس أكاديمي لتحديد وزن المقرر بين المقررات الأخرى في إطار الخطة الدراسية، يخصص عدد من الساعات المعتمدة لكل مقرر وتوزع ساعات الإتصال الأسبوعية للمقرر على المحاضرات النظرية والتدريب المعملية والتطبيقي والإكلينيكي، وتحسب ساعات الإتصال الأسبوعية كالتالي : الساعة المعتمدة تكافئ اما ساعة محاضرة (نظرية) أو 2 ساعة تدريب تطبيقي أو معملية أو 3 ساعات تدريب إكلينيكي.

الخطة الدراسية للبرنامج الدراسي:

تنقسم الخطة الدراسية للبرنامج الدراسي إلى المتطلبات الآتية:

- **متطلبات الجامعة الإلزامية : 4 ساعات معتمدة، يتحتم علي جميع طلاب الجامعة دراستها.**
- **متطلبات الجامعة الاختيارية : 8 ساعات معتمدة، يتحتم علي جميع الطلاب دراستها.**
- **متطلبات الكلية الإلزامية : 178 ساعة معتمدة.**
- **متطلبات الكلية الاختيارية : 10 ساعات معتمدة.**

الحد الأدنى لعدد الساعات المعتمدة المطلوبة للتخرج :

يشترط لحصول الطالب على درجة البكالوريوس بنظام الساعات المعتمدة دراسة مقررات تكافئ 200 ساعة معتمدة في هذه اللائحة، بالإضافة إلى 12 شهر تدريب إكلينيكي (امتياز).

متطلبات التخرج:

للحصول علي درجة البكالوريوس بنظام الساعات المعتمدة، لابد للطالب أن يستوفي كل المتطلبات التالية:

1. النجاح في كل مقررات المتطلبات المشتركة للجامعة والكلية طبقاً لما ورد في هذه اللائحة بمتوسط نقاط تراكمي لا يقل عن 1.00
2. - إكمال جميع متطلبات الساعات المعتمدة المطلوبة في البرنامج الدراسي، سواء كانت إجبارية أو اختيارية طبقاً للخطة الدراسية للكلية.
3. - قضاء عدد الساعات المعتمدة لإنهاء السنة التدريبية الإلزامية (الإمتياز).

نظام احتساب النقاط:

تتبع اللائحة نظام الساعات المعتمدة الذي تعتمد على ان الوحدة الدراسية هي المقرر الدراسي وليس السنة الدراسية ويكون التقييم على اساس التقدير في كل مقرر دراسي بنظام النقاط ويتم حساب تقدير الطالب بناء على ادائه بالمعدل التراكمي الذي يحدد طبقا للنظام التالي:

النسبة المئوية للدرجة	تقدير النقاط لكل ساعة معتمدة	الرمز
97%-100%	4.00	A+
979 %-3%	4.00	A
89% - أقل من 93%	3.70	A-
84% - أقل من 89%	3.30	B+
80% - أقل من 84%	3.00	B
76%-أقل من 80%	2.70	B-
73% - أقل من 76%	2.30	C+
70% - أقل من 73%	2.00	C
67% - أقل من 70%	1.70	C-
64% - أقل من 67%	1.30	D+
60%- أقل من 64%	1.00	D
أقل من 60%	0.00	F
محروم	0.00	DENIED
منسحب	withdrawn	W
غير مكتمل	INCOMPLETE	IC



الخطة الدراسية

تضم الخطة الدراسية للكلية برنامج دراسي واحد، وتمنح جامعة كفر الشيخ بناء على طلب مجلس كلية العلاج الطبيعي درجة البكالوريوس في العلاج الطبيعي متى استوفى الطالب 204 ساعة دراسية معتمدة و اجتيازه سنة الامتياز الإجبارية....

المقررات الإجبارية والاختيارية لمتطلبات الجامعة:

رغبة من الجامعة في بناء خلفية علمية و ثقافية عامة لجميع الطلاب الذين يلتحقون بها، فقد اشترطت علي جميع طلابها دراسة اثني عشر ساعة معتمدة، منهم أربع ساعات معتمدة إجبارية يلتزم بها جميع الطلاب بدراستها والنجاح فيها، وكذلك اختيار ثماني ساعات معتمدة أخرى من بين قائمة المقررات الاختيارية، وذلك وفقا لما يطرح منها في كل فصل دراسي، وقد روعي في اختيار وتصميم تلك المقررات أن تكون ذات طبيعة قومية، وفي نفس الوقت تنمي مهارات الطلاب.

المقررات الإجبارية

اسم المقرر	ساعات معتمدة
لغة انجليزية	2
حقوق الإنسان والمواطنة	2
المجموع الجزئي : 4	

المقررات الاختيارية

اسم المقرر	ساعات معتمدة
المشروعات الزراعية الصغيرة	2
نشأة العلوم الطبية و تطورها	2
الحاسب الآلي وتطبيقاته الهندسية	2
دراسة الجدوى و تويم المشروعات	2
ثقافة الفنون البصرية والسمعية	2
اللغة العربية	2
الثقافة الرياضية	2
أخلاقيات ومهارات البحث العلمي	2
آداب وقوانين المهنة	2
المجموع الجزئي : 20	

المقررات الاختيارية للكلية:

يختار الطالب عدد 10 ساعات معتمدة بداية من المستوى الثالث

اسم المقرر	محاضرة	تطبيقي	ساعات معتمدة
إدارة مراكز التأهيل	2	-	2
علاج طبيعي لاضطرابات الحوض	1	1	2
تأهيل البتر	1	1	2
علاج طبيعي العمود الفقري المتقدم	1	1	2
الاستفسار الاكلينيكي	2	-	2
مهارات الكمبيوتر المتقدمة	2	1	3
علاج الجروح المتقدم	1	1	2
اوستيوباثي	1	1	2
تأهيل امراض القلب	1	1	2
تأهيل الاتزان	1	1	2
الجموع الجزئي : 21			

المقررات الاجبارية للكلية:

و تشمل 178 ساعة معتمدة مقسمة على 5 مستويات كما هو موضح:

المستوى الاول

م	المقرر	عدد الساعات الأسبوعية		مجموع الساعات
		نظري	عملي	
1	التشريح الادمي (1)	2	1	3
2	علم وظائف الأعضاء (1)	2	1	3
3	علم الانسجة (1)	2	1	3
4	علم نفس المعاقين	2	-	2
5	لغة انجليزية	2	-	2
6	حقوق انسان و مواطنة	2	-	2
7	الطبيعة الحيوية	3	1	4

م	المقرر	عدد الساعات الأسبوعية		المجموع
		النظري	العملي	
8	التشريح الادمي (2)	2	1	3
9	علم وظائف الأعضاء (2)	2	1	3
10	كيمياء حيوية (1)	2	1	3
11	علم الانسجة (2)	1	1	2
12	علم الامراض (1)	2	1	3
13	دراسة الحركة	1	1	2
14	بيولوجيا الجزيئات	2	-	2
المجموع		27	10	37

المستوى الثاني

م	المقرر	عدد الساعات الأسبوعية		مجموع الساعات
		نظري	عملي	
1	تشريح الجهاز العصبي	2	1	3
2	علم وظائف الأعضاء (3)	2	1	3
3	كيمياء حيوية (2)	2	1	3
4	اختبارات و مقاييس (1)	2	1	3
5	العلاج المائي	1	1	2
6	ميكانيكا حيوية (1)	2	1	3
7	العلاج الكهربائي (1)	2	1	3
8	صحة عامة	1	-	1

م	المقرر	عدد الساعات الأسبوعية		مجموع الساعات
		نظري	عملي	
9	تشريح ادمي (3)	2	1	3
10	فسيولوجيا التمرينات	1	1	2
11	علم وظائف الأعضاء (4)	1	1	2
12	اختبارات و مقاييس (2)	2	1	3
13	العلاج الكهربائي (2)	2	1	3
14	تمرينات علاجية (1)	2	1	3
15	العلاج اليدوي	1	1	2
16	ميكانيكا حيوية (2)	2	1	3
المجموع		27	15	42

المستوى الثالث

م	المقرر	عدد الساعات الأسبوعية			مجموع الساعات
		نظري	عملي	اكلينيكي	
1	علم الاشعة و التصوير	2	-	-	2
2	علم الامراض (2)	2	-	-	2
3	امراض قلب و اوعية دموية و صدر	2	-	-	2
4	ع.طر. امراض قلب و اوعية دموية و صدر	2	1	1	4
5	علم المناعة	1	-	-	1
6	تمرينات علاجية (2)	2	1	-	3
7	مبادئ التأهيل	1	-	-	1
8	التغذية العلاجية	1	-	-	1
9	مبادئ الجودة	2	-	-	2
10	تحليل الحركة في الصناعة	2	-	-	2

م	المقرر	عدد الساعات الأسبوعية			مجموع الساعات
		نظري	عملي	اكلينيكي	
11	علم الادوية	2	-	-	2
12	امراض الباطنة و عناية مركزة	1	-	-	1
13	ع.طر. امراض باطنة و عناية مركزة	1	1	1	3
14	إدارة خدمات العلاج الطبيعي	1	-	-	1
15	امراض نساء و توليد	2	-	-	2
16	ع.طر. لصحة المرأة	4	1	1	6
17	تقييم و علاج السمنة	1	-	-	1
المجموع		29	4	3	36

المستوى الرابع

م	المقرر	عدد الساعات الأسبوعية			مجموع الساعات
		نظري	عملي	اكلينيكي	
1	علم الإصابات	2	-	-	2
2	امراض العظام و جراحاتها	2	-	-	2
3	ع.ط لامراض الجهاز العضلي الهيكلي (1)	2	1	1	4
4	الجبائر و الأطراف الصناعية	1	-	-	1
5	ع.ط للإصابات الرياضية	2	1	-	3
6	إحصاء طبي	1	-	-	1
7	طب المجتمع	1	-	-	1
8	مهارات تواصل للعلاج الطبيعي	2	-	-	2

م	المقرر	عدد الساعات الأسبوعية			مجموع الساعات
		نظري	عملي	اكلينيكي	
11	ع.ط لامراض الجهاز العضلي الهيكلي (2)	2	1	1	4
12	الاستفسار الاكلينيكي في العظام	1	-	-	1
13	امراض جلدية	1	-	-	1
14	نظريات الحروق و جراحات التجميل	1	-	-	1
15	ع.ط للحروق و جراحات التجميل	2	1	1	4
16	ع.ط الجلد و الاغشية	1	-	1	2
17	البحث العلمي و الممارسة الاكلينيكية المعتمدة على الدلائل	2	-	-	2
المجموع		23	4	4	31

المستوى الخامس

م	المقرر	عدد الساعات الأسبوعية			مجموع الساعات
		نظري	عملي	اكلينيكي	
1	امراض عصبية و جراحاتها	2	-	-	2
2	ع.ط لاضطرابات الجهاز العصبي العضلي	3	1	1	5
3	التقييم الكهربائي	1	1	-	2
4	الامراض النفسية	1	-	-	1
5	تأهيل الامراض العصبية	2	1	1	4
6	التحكم الحركي	1	-	-	1
7	الكتابة العلمية ومشروع البحث الاكلينيكي	1	-	-	1

م	المقرر	عدد الساعات الأسبوعية			مجموع الساعات
		نظري	عملي	اكلينيكي	
8	امراض الأطفال و جراحاتها	2	-	-	2
9	النمو و التطور	1	-	-	1
10	ع.ط امراض الأطفال و جراحاتها	4	1	1	6
11	تأهيل الأطفال	2	1	1	4
12	امراض مسنين	1	-	-	1
13	تأهيل مسنين	1	0.5	0.5	2
14	التشخيص المقارن في العلاج الطبيعي	1	-	-	1
15	الكتابة العلمية ومشروع البحث الاكلينيكي	1	-	-	1
المجموع		24	5.5	4.5	34



الرؤية: تهدف هذه الوحدة إلى تشجيع الابتكار وتطوير المهارات البحثية لدى الطلاب، وتعزيز روح التعاون والعمل الجماعي فيما بينهم.

الرسالة: تسعى وحدة الأنشطة الطلابية إلى توفير بيئة تعليمية غنية ومحفزة تساهم في تطوير مهارات البحث العلمي لدى الطلاب. والعمل على بلورة أفكارك وتحويلها إلى مشاريع بحثية مميزة، مع التركيز على تقديم الدعم الفني والإداري والتوجيه وتشجيع العمل كفريق.

1: تعريف الوحدة

وحدة الأبحاث الطلابية هي وحدة تهدف إلى تعزيز البحث العلمي بين طلاب كلية العلاج الطبيعي، وتوفير بيئة داعمة لتطوير مهارات البحث العلمي.

2: أهداف الوحدة

1. تشجيع الطلاب على المشاركة في الأنشطة البحثية.
2. توفير الدعم والإرشاد للطلاب في إعداد الأبحاث العلمية.
3. تنظيم ورش عمل ودورات تدريبية في مجال البحث العلمي.
4. تعزيز التعاون بين الطلاب وأعضاء هيئة التدريس في المشاريع البحثية.
5. ورش عمل وندوات حول تصميم الأبحاث وأساليب جمع البيانات.

6. مسابقات لأفضل مشاريع بحثية، مع جوائز قيمة لأفضل المشاريع.
7. دعم فني للطلاب في مجال كتابة الأبحاث والنشر العلمي.
8. تنظيم مؤتمرات علمية لعرض الأبحاث والمشاريع الطلابية.
9. إنشاء منتدى للتواصل بين الطلاب في الكليات و الجامعات المختلفة وتبادل الخبرات والأفكار.

3: هيكل الوحدة

1. رئيس الوحدة: عميد الكلية.
2. نائب رئيس الوحدة: عضو هيئة تدريس يتم تعيينه من قبل العميد.
3. أعضاء الوحدة: مجموعة من أعضاء هيئة التدريس والطلاب المهتمين بالبحث العلمي.

4: مهام رئيس الوحدة

1. الإشراف العام على أنشطة الوحدة.
2. تعيين نائب رئيس الوحدة وأعضاء الوحدة.
3. الموافقة على خطط العمل والبرامج البحثية.
4. تمثيل الوحدة في الاجتماعات والفعاليات الرسمية.

5: مهام نائب رئيس الوحدة

1. مساعدة رئيس الوحدة في تنفيذ مهامه.
2. الإشراف على الأنشطة اليومية للوحدة.
3. تنظيم ورش العمل والدورات التدريبية.
4. متابعة تقدم المشاريع البحثية.

6: مهام أعضاء الوحدة

1. المشاركة في إعداد وتنفيذ الأنشطة البحثية.
2. تقديم الدعم والإرشاد للطلاب في مشاريعهم البحثية.

7: شروط اختيار الأعضاء من الطلبة لوحدة الأبحاث الطلابية في كلية العلاج

الطبيعي بجامعة كفر الشيخ:

1. الجنسية: أن يكون الطالب متمتعًا بجنسية جمهورية مصر العربية.
2. الأداء الأكاديمي: أن يكون الطالب حاصلًا على معدل تراكمي لا يقل عن 3.0 (أو ما يعادلها) في السنوات الدراسية السابقة.
3. السلوك والسمعة: أن يكون الطالب محمود السيرة وحسن السمعة وألا يكون قد سبق مجازاته تأديبيًا بإحدى الجزاءات المنصوص عليها في اللوائح الجامعية.
4. الاهتمام بالبحث العلمي:
 - a. أن يكون للطلاب نشاط بحثي موثق أو اهتمام واضح بالبحث العلمي.
 - b. يفضل أن يكون الطالب قد شارك في مؤتمرات أو ورش عمل بحثية سابقة.
5. الالتزام:
 - a. أن يكون الطالب قادرًا على الالتزام بحضور الاجتماعات والمشاركة الفعالة في أنشطة الوحدة.
 - b. أن يكون لديه القدرة على العمل ضمن فريق.
6. التوصيات: تقديم توصيتين من أعضاء هيئة التدريس تؤكدان كفاءة الطالب واهتمامه بالبحث العلمي.
7. المقابلة الشخصية: اجتياز مقابلة شخصية مع لجنة من أعضاء هيئة التدريس لتقييم مدى ملاءمته للانضمام للوحدة.

8: الاجتماعات

1. تعقد الوحدة اجتماعات دورية لمناقشة الأنشطة والخطط المستقبلية.
2. يتم توثيق محاضر الاجتماعات وحفظها في سجلات الوحدة.

9: التمويل

1. تعتمد الوحدة على التمويل من ميزانية الكلية والتبرعات والمنح البحثية.

2. يتم إدارة الأموال وفقاً للوائح المالية المعمول بها في الجامعة وبإشراف من السيد أمين الكلية.

10: التعاون مع الجهات الخارجية

أهداف التعاون:

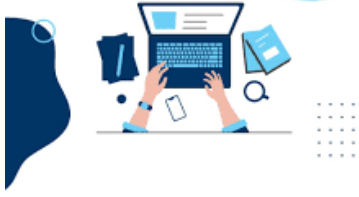
1. تعزيز التعاون البحثي مع المؤسسات الأكاديمية والبحثية المحلية والدولية.
2. تبادل الخبرات والمعرفة بين الطلاب وأعضاء هيئة التدريس والباحثين من مختلف الجهات.
3. توفير فرص تدريبية وبحثية للطلاب في مؤسسات خارجية.

آليات التعاون:

1. توقيع اتفاقيات تعاون مع الجامعات والمؤسسات البحثية المحلية والدولية.
2. تنظيم ورش عمل ومؤتمرات مشتركة مع الجهات الخارجية.
3. توفير برامج تبادل طلابي وأكاديمي مع الجامعات الشريكة.

تمويل التعاون:

1. البحث عن مصادر تمويل لدعم أنشطة التعاون مع الجهات الخارجية، مثل المنح البحثية والتبرعات.
2. إدارة الموارد المالية المخصصة للتعاون وفقاً للوائح المالية المعمول بها في الجامعة.



الخدمات الطلابية

شئون الطلاب

توجد في مدخل الكلية الرئيسي وتؤدي الخدمات للطلاب عن طريق الشبابيك المعدة لكل فرقة او يمكن استخراجهم عن طريق الميل الرسمي للكلية وتؤدي الخدمات التالية:-

- استخراج كارنيهات الكلية
 - الحصول على إذن تحصيل الرسوم الدراسية
 - تحديد إجراءات المعاملة العسكرية
 - اعتماد استمارات المدن الجامعية
 - اعتماد استمارات الاشتراكات الخاصة بالسفر
 - الحصول على شهادة خاصة بالحالة الدراسية (بيان القيد)
 - استخراج الإفادات للطلاب الخريجين
 - تحويل الطلاب من والى الكلية بناء على المواعيد المحددة للتحويلات
 - اعتماد استمارات الكلية
 - القيام بأعمال تجهيز سفر الطلاب للخارج
 - اعتماد استمارات دعم الكتاب
- ويتم السماح للطلاب بتأجيل دخول الامتحانات في الحالات الآتية:-

1- الأعذار المرضية:-

يتقدم الطالب بطلب لتحويله الى اللجنة الطبية لتوقيع الكشف الطبي عليه بسبب مرضه وعدم استطاعته دخول الامتحان

2- إيقاف القيد

يتم إيقاف قيد الطالب في الحالات الآتية:-

- أ - رعاية الطفل للطلاب
- ب - بسبب التجنيد

رعاية الشباب

بين الخدمات والأنشطة يقوم قسم رعاية الشباب بالكلية بالخدمات والأنشطة التالية:-

- 1- إشباع رغبات وهويات الطلاب في الأنشطة التالية (رياضية- جولة - رحلات - ثقافية - اسر- فنية - تكنولوجيا ومعلومات - اجتماعية)
- 2- صرف المساعدات الاجتماعية للطلاب الغير قادرين .
- 3- تحويل الطلاب المرضى الى المجمع الطبي والى المستشفى .
- 4- دعم الكتاب الجامعي للطلاب المستجدين
- 5- استخراج جوازات سفر الطلاب خلال العطلة الصيفية
- 6- إخلاء طرف الخريجين
- 7- اصدرا خطابات التدريب للمراكز الطبية والمستشفيات بالتعاون مع شئون الطلاب ومتابعة تقارير الطلاب

المكتبة

توفر الكتب والمراجع العربية والاجنبية ومتابعة احدث الطبعات من معرض القاهرة الدولى للكتاب ودور النشر وشراء الدوريات الاجنية وكذلك شراء الدوريات العربية من دور النشر المختلفة كما تقوم باقتناء المجلات العلمية من الجامعات المصرية وجامعات الدول العربية

- شروط الاستعارة الخارجية:-

- 1- للطلاب الحق فى الاستعارة فى حدود عدد 2 كتاب
- 2- ان يكون الطالب مسدد للرسوم الدراسية
- 3- غير ذلك من الطلاب لا حق له فى الاستعارة

- كيفية استخراج كارنيه الاستعارة:-

- 1- ان يكون الطالب مسدد للرسوم الدراسيه
- 2- يسلم الطالب استمارة ضمان تستوفى بياناتها وتختتم بشعار الجمهورية
- 3- يقدم الطالب استمارة ومرفق بها عدد 2 صورة الى امين المكتبة
- 4- يقوم امين المكتبة بتسليم الطالب الكارنيه ويحدد له عدد ايام الاستعارة الخارجية اما الداخلية فهى فى جميع ايام الاسبوع

شروط القبول بالمدينة الجامعية:

- 1- أن يكون الطالب والطالبة مقيد منتظم بإحدى الكليات في مرحلة الليسانس أو البكالوريوس وليس من طلاب الانتساب الموجه أو التعليم المفتوح
- 2- لا يكون الطالب أو الطالبة من سكان مدينة كفر الشيخ أو المراكز القريبة منها بحد أدنى مسافة (50) كم من مدينة كفر الشيخ
- 3- ألا يكون قد صدرت ضد الطالب أو الطالبة عقوبات تأديبية بكليته مثل ضبطه في حالات غش أو فصله من الكلية لاي أسباب أخرى
- 4- ألا يكون قد وقع على الطالب أو الطالبة والتي سبق له الإقامة بالمدن الجامعية في العام السابق عقوبة الحرمان من الإقامة بها اى مدة
- 5- عدم التدخين نهائيا داخل أسوار المدينة وجميع مرافقها ومن يخالف ذلك يفصل فورا ويعرض نفسه للمسائلة التأديبية
- 6- ألا يكون مستحق عليه رسوم إقامة في العام السابق أو اى مستحقات مالية أخرى بالنسبة للعهد وخلافة
- 7- على الطالب أو الطالبة الذي يرغب في عدم استلام العهد أو أيا منها عليه إبلاغ المختص وعدم الاستلام حتى لا تكس ويساء استخدامها طرفه طوال العام
- 8- أن تثبت لياقته صحيا
- 9- ألا يكون متزوجا أو موظفا بالحكومة أو القطاع العام وإذا أخفى الطالب أو الطالبة هذا الوضع واتضح بعد ذلك يفصل فورا ويعرض نفسه للمسائلة القانونية والعقوبات التأديبية
- 10- أن يكون الطالب أو الطالبة حاصل على تقدير عام جيد فما فوق
- 11- الطالب أو الطالبة الذي يخالف لهذه التعليمات لن يقبل منه نهائيا وتقع عليه المسئولية في ذلك
- 12- قيمة التأمين (شهر من مصاريف الإقامة بالمدينة) يسترد في نهاية العام بعد خصم ما قد يستحق على الطالب

التربية العسكرية

بناء على موافقة مجلس الشعب في 1973/5/6 اصدر السيد رئيس الجمهورية قرار جمهوري بإصدار القانون رقم 46 لسنة 1973 بتدريس التربية العسكرية بمرحلة التعليم الجامعي (الليسانس والكالوريوس) بغرض تنمية الوعي العسكري لدى الطلاب وتنشئة أجيال من الشباب تصلح لتأدية الخدمة العسكرية وذلك وفقا لما حددته وزارة الدفاع بالتنسيق مع الجامعات المصرية من خلال إنشاء إدارة التربية العسكرية بكل جامعة هذا وقد وافق مجلس الجامعة بجلسته المنعقدة في

1995/ 7/3 على بدء تدريس مادة التربية العسكرية للطلاب الذكور الذين يحملون الجنسية المصرية والمقيدين بالفرقة الإعدادية والأولى بالكليات التي ليس بها فرقة إعدادية وذلك اعتبارا من العام الجامعي 1996/1995 وذلك عن طريق دورات تدريبية وتدرسيه على أن يراعى عدم منح الطالب درجة (الليسانس والكالوريوس) إلا بعد اجتاز دورة التربية العسكرية بنجاح وعلى ذلك فنحن نهيب الطلاب ضرورة حضور دورة التربية العسكرية في المواعيد التي تحددها الجامعة.

الرعاية الصحية للطلاب

يحصل الطالب على الخدمة الصحية من :-

- أ - مستشفى مبارك الجامعي(مدينة طنطا أخر شارع الدكتور محمود نجاتي المتفرع من شارع الجيش)
- ب - مجمع الخدمات الطلابية بكفرالشيخ (ويقع في مدينة كفرالشيخ بجوار المدينة الجامعية بنات)

خدمات مستشفى مبارك الجامعي ومجمع الخدمات الطلابية:-

- 1- الكشف الطبي على الطلاب في الحالات العادية مثل باطنه – انف وأذن – رمد – الجلدية – صدرية – عظام – كافة الأمراض المعدية
- 2- اجراء العمليات الجراحية للطلاب (العمليات الصغيرة)
- 3- تحويل الطلاب لإجراء العمليات الجراحية الى الجهات التي يتوفر بها إمكانيات إجراء عمليات كبيرة لا تتوفر بمستشفى مبارك
- 4- القيام بصرف العلاج مجانا للطلاب من المستشفى وفي حالة عدم توافره يصرف نصف العلاج من الكلية
- 5- تحويل طلاب مرض الفشل الكلوي للعلاج داخل محافظتهم
- 6- تحويل الطلاب مرضى الأمراض العقلية والنفسية للعلاج الخارجي



هو التنظيم الذي يمارس من خلاله الطلاب مختلف الأنشطة وذلك عن طريق اللجان الآتية

أولاً: اللجنة الرياضية:

يقوم النشاط الرياضي بالكلية بالتنسيق مع إدارة النشاط الرياضي بالإدارة العامة لرعاية الشباب بتنفيذ دوري في الألعاب الجماعية للطلاب في ألعاب (كرة القدم - كرة السلة - كرة اليد - الكرة الطائرة) ومسابقات الألعاب الفردية (تنس الطاولة - ألعاب القوى - رفع الأثقال - كمال الأجسام - المصارعة - الجودو - الملاكمة - الكاراتيه - السباحة - التنس الأرضي - الاسكواش - اللياقة البدنية - مصارعة الذراعين - كرة السرعة - السلاح - الجمباز) كما يقام دوري الجامعة للطالبات في الألعاب (كرة اليد - كرة السلة - الطائرة - تنس الطاولة) تقام مسابقات فردية للطالبات في (ألعاب القوى - تنس أرضي - كرة السرعة - الاسكواش - اللياقة البدنية - مصارعة الذراعين - الجمباز - السباحة - الكاراتيه - التايكندو) ويحق للطلاب الجدد الاشتراك في الأنشطة الرياضية المختلفة بعد اجتياز اختبارات المشاركة

ثانياً: اللجنة الاجتماعية والرحلات:

تعمل على تنمية الروابط الاجتماعية بين الطلاب بعضهم وبعض وبين الطلاب وأعضاء هيئة التدريس والعاملين بالكلية اختيار الطالب والطالبة المثاليين تنظيم حملات التبرع بالدم بالكلية عمل مسابقات في المجال الاجتماعي والأبحاث على مستوى الكلية والجامعة تنظيم الرحلات الترفيهية والعلمية والمعسكرات الاجتماعية إقامة المشروعات الخيرية لصالح الطلاب

ثالثاً: اللجنة الثقافية:

لا شك أن للثقافة دوراً هاماً في حياة الإنسان فهي تجدد الأفكار وتطور طاقاته وتنوع ملكات الفكر لديه وتقوم اللجنة الثقافية بالكلية بتوجيه الطلاب في المجال الثقافي من خلال إقامة الاحتفالات الرسمية والمهرجانات الثقافية واللقاءات الثقافية والأدبية والدينية ؛ إقامة المسابقات الثقافية في جميع المجالات (ثقافية - دينية - اجتماعية - علمية) والقيام بالرحلات الثقافية والعلمية في جميع أنحاء الجمهورية والمشاركة في المسابقات التي ينظمها المجلس الأعلى للشئون الإسلامية والإدارة العامة لرعاية الشباب بالجامعة والجامعات المصرية

رابعاً: لجنة الجواله والخدمة العامة:

يهدف النشاط إلى تنمية المهارات الخاصة لدى الطالب وتساعد على تنمية روح القائد بداخله ويساعد على إعداد القيادات الطلابية وتنمية شعور الطالب بذاته وانتمايته القومية والوطنية بما يحقق له الرضا عن نفسه وتفعيل دورهم في القيادة بغرض إعدادهم للمستقبل

خامسا : لجنة الأسر:..

هي عبارة عن مجموعة من الطلاب يلتفون حول رائد يكون بمثابة رب هذه الأسرة وذلك لممارسة الأنشطة (الثقافية – الاجتماعية – الرياضية – العلمية – الفنية)

مراحل تكوين الأسرة:

- 1- يتقدم رائد الأسرة بطلب إلى رائد لجنة الأسر باتحاد طلاب الكلية موضحا به اسم الأسرة
 - 2- بيان بتشكيل الأسرة
 - 3- أهداف الأسرة
 - 4- خطة نشاط الأسرة على مدار العام
 - 5- أسماء الطلاب المشاركين في الأسرة بحيث لا يقل عددهم عن (50) طالب وطالبة
 - 6- يعتمد الملف من (رائد الأسرة – رائد لجنة الأسر) ويسلم إلى رعاية الشباب بالكلية
- لا تمارس الأسرة نشاطها إلا بعد اعتمادها من السيد الأستاذ الدكتور / عميد الكلية وبعد ذلك من السيد الأستاذ الدكتور / رئيس الجامعة

سادسا: النشاط الفني:..

تختص لجنة النشاط الفني بما يلي

- 1- تنمية النشاط الفني للطلاب والعمل بما يتفق مع أغراضه السامية وإتاحة الفرصة لإبراز مواهبه ورفع مستوى إنتاجه الفني
 - 2- تشجيع الأنشطة الفنية والهويات للطلاب ودعمها
- على الطلاب ذوي المواهب الفنية التقدم مع بداية العام الدراسي لتسجيل أسمائهم برعاية شباب الكلية وفقا لمواهبهم

سابعا النشاط العلمي والتكنولوجي:..

وهو يهدف إلى رعاية الطلاب ذو القدرات الابتكارية والعلمية ووضع ابتكاراتهم موضع التنفيذ والاشتراك في الأبحاث العلمية على مستوى الجامعات وتنمية مهاراتهم العلمية المختلفة.



آلية التعامل مع الشكاوي

المرحلة الاولى: يرفع الطالب شكواه شفاهة الي المسئول في مكان حدوث المشكلة

المرحلة الثانية: إذا لم يتم حل المشكلة خلال ثلاثة أيام يقوم الطالب بتقديم شكواه الي لجنة الشكاوي بالكلية من خلال صناديق استقبال الشكاوي والموزعة بأماكن مختلفة وبارزة بالكلية أو عن طريق البريد الإلكتروني لأعضاء اللجنة

شروط كتابة الشكوى • : الاسم رباعي – الفرقة الدراسية – رقم التليفون – البريد الإلكتروني

• لن يلتفت الي الشكاوي مجهولة المصدر

• إذا كانت الشكوى كيدية أو كاذبة فسوف تخضع للتحقيق بواسطة الأستاذ الدكتور وكيل الكلية المختص وله الحق في اتخاذ اللازم

آلية عمل لجنة تلقي الشكاوي:

• يتم فتح صناديق الشكاوي وتجميع الشكاوي من البريد الإلكتروني اسبوعيا

• يتم التسجيل في سجل الشكاوي والكرونييا بمضمون الشكوى وتاريخ استقبالها ومتابعة واجراءات حلها

• دراسة الشكوى لتحديد الجهة المعنية بالشكوى وتحديد الفترة الزمنية المطلوبة للإجابة عليها إن أمكن

• إرسال نسخة من الشكوى الي الجهة المعنية ومتابعة سير حلها

• إذا كانت الشكوى متعلقة بأحد أفراد اللجنة يتم استبعاده من التحقيق بالشكوى

• يتم التعامل بكل جدية وشفافية وحيادية

• يتم التشاور بين اللجنة وإدارة الكلية في حالة الضرورة

• عند ورود الرد من الجهة المعنية يتم اجابة مقدم الشكوى

• يتم متابعة الشكوى وتنفيذ القرارات التي اتخذت بشأنها

• توثيق الردود علي الشكاوي ورفعها الدارة الكلية للاسترشاد بها في تحسين الخدمة التعليمية

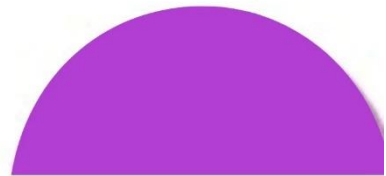


وفى الختام يتقدم قسم رعاية الشباب بالشكر
والتقدير لكل من ساهم في هذا الدليل
وإخراجه بالشكل اللائق ليكون مرشدا للطلاب
خلال عامهم الجامعي 2025/2024 وحافزا
للاشتراك في الأنشطة المختلفة من خلال
القنوات الشرعية التي تقرها الجامعة وتنفذها
إدارة الكلية

مع تحيات قسم رعاية الشباب



دليل الطالب
لكلية العلاج
الطبيعي جامعة
كفر الشيخ



وزارة التعليم العالي والبحث العلمي
MINISTRY OF HIGHER EDUCATION
AND SCIENTIFIC RESEARCH

