

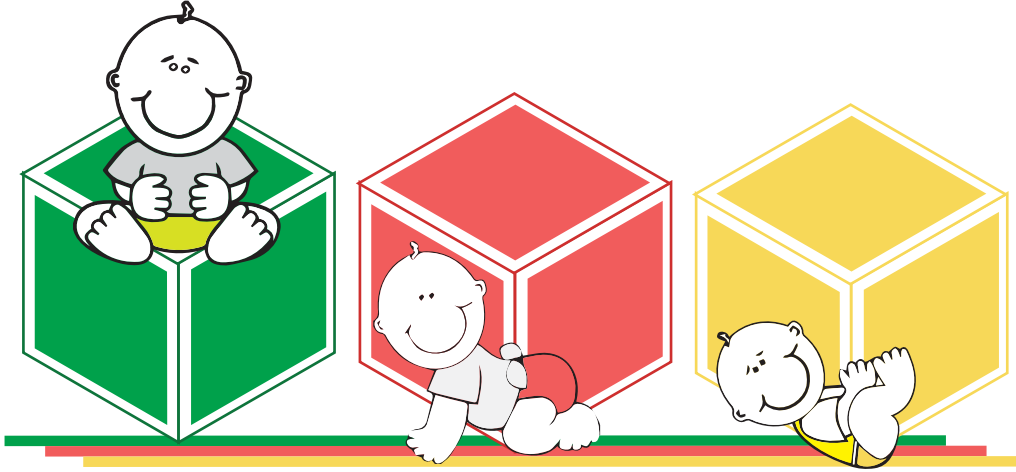


مركز التدخل المبكر - الشارقة  
Early Intervention Center - Sharjah



مدينة الشارقة  
للخدمات الإنسانية  
Sharjah City for Humanitarian Services

# للمشاركة بالأبحاث وأوراق العمل في (مؤتمر التدخل المبكر 2016) مركز التدخل المبكر - مدينة الشارقة للخدمات الإنسانية



#COLORED\_CUBES

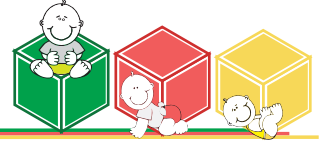
#مكعبات\_ملونة

# مكعبات ملونة COLORED CUBES

مؤتمر التدخل المبكر  
Early Intervention Conference

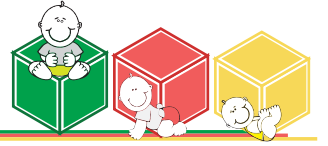
11 - 9  
يناير 2016

## أهداف المؤتمر



- تهدف مدينة الشارقة للخدمات الإنسانية ومركز التدخل المبكر من خلال المؤتمر إلى :
- تسليط الضوء على أهم التجارب والخبرات والأبحاث العلمية في مجال التدخل المبكر.
- استقطاب أحدث الممارسات المعاصرة في مجال التدخل المبكر، المثبتة علمياً على المستوى العالمي.
- اكساب العاملين في مجال التدخل مهارات ومعارف جديدة تساهم في رفع مستوى الخدمات المقدمة للأطفال من ذوي الإعاقة من الفئة العمرية من صفر إلى 5 سنوات.
- فتح آفاق جديدة للمؤسسات والأفراد على حد سواء للتعاون وتبادل الخبرات في مجال التدخل.
- تأكيد ريادة المدينة والمركز في أسبقيتهما في تقديم تآدية الخدمات على مستوى المنطقة.
- تأكيد وترسيخ دور الأسر في الخدمات وأهمية توفير الدعم النفسي لها.
- ترسيخ أهمية الكشف المبكر والمسح والبرامج الوقائية المقدمة.

## مكان وتاريخ المؤتمر

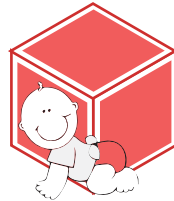


- الموعد :** من 9 إلى 11 يناير 2016
- المكان :** دولة الامارات العربية المتحدة - الشارقة  
الجامعة القاسمية بالشارقة.
- لغة المؤتمر :** اللغة العربية / اللغة الإنجليزية مع إمكانية توفير ترجمة .

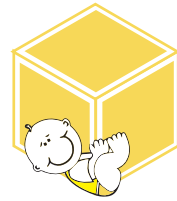
## مكعبات المؤتمر



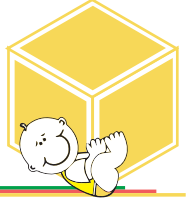
ما بعد التدخل المبكر



التدخل المبكر



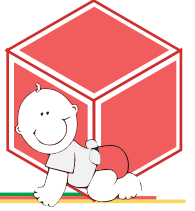
ما قبل التدخل المبكر



## المكعب الأول

- ما قبل التدخل المبكر ( الوقاية والاكتشاف المبكر ) :

يتناول هذا المكعب المجالات التوعوية وكيفية عمل البرامج الخاصة بالوقاية من مخاطر الإعاقة بمستويات الوقاية الأولية ويشمل كذلك البرامج و القضايا المتعلقة ببرامج الكشف المبكر واكتشاف احتماليات التأخر في النمو أو الحالات التي تكون تحت الخطر لدى الأطفال.



## المكعب الثاني

- مرحلة التدخل المبكر ( التشخيص والخدمات ) :

يتناول هذا المكعب أهمية التشخيص و برامج التقييم والأساليب التشخيصية الحديثة المتبعة في مجال التدخل المبكر بالإضافة الى البرامج والأساليب المستخدمة في التدخل المبكر ، وأهم الطرق و البرامج التربوية والتأهيلية المتبعة في مجال التدخل المبكر وإرشاد الأسر.



## المكعب الثالث

- ما بعد التدخل المبكر ( الدمج التربوي والاجتماعي والمتابعة ) :

يتناول هذا المكعب أهمية التخطيط للبرامج الانتقالية بين الخدمات و أهمية وفاعلية الدمج وأهميته بالإضافة إلى التهيئة الخاصة بالأطفال داخل المدارس والوسائل التقنية المستخدمة.

## الفئات المستهدفة



- العاملون والباحثون في مجال الإعاقة بشكل عام وفي مجال التدخل المبكر بشكل خاص.
- أعضاء الهيئة الطبية و التعليمية والإدارية.
- الأهالي والمهتمون في مجال التدخل المبكر.

## أوراق العمل والأبحاث



### شروط الأوراق:

1. تقبل أوراق العمل على شكل تجارب علمية تم تطبيقها خلال العمل في مجال التدخل المبكر ، أو الأبحاث العلمية الجادة في هذا المجال .
2. يجب أن تتناول الأبحاث العلمية والتجارب أحد محاور المؤتمر المذكورة سابقا.
3. يجب أن تتسم الأبحاث العلمية بالجدية وأن تكون موثقة ضمن الأصول المتبعة في الأبحاث العلمية بذكر المصادر والمراجع وقياس أثر ونتائج الدراسة المطبقة و التوصيات .
4. تفضل الأبحاث العلمية التي تقدم لأول مرة وإن كان البحث قد قدم أو نشر سابقاً في محافل أو مجلات علمية يرجى التفضل بذكرها .
5. أن لا يتجاوز عمر البحث العلمي عاماً واحداً .
6. في حال تقديم ورقة عمل على شكل تجربة عملية لابد أن تكون الورقة قد طبقت في مجال التدخل المبكر لمدة عام واحد على الأقل وتم قياس نتائج وأثر هذه التجربة بشكل واضح وعلمي .
7. يجب أن يكون مقدم ورقة العمل عاملاً أو باحثاً في مجال التدخل وذا خبرة تؤهله للمشاركة .
8. تقبل الأبحاث العلمية أو أوراق العمل باللغتين العربية والانجليزية .
9. يتم استبعاد أي ورقة عمل تصل متأخرة أو لم تستوف الشروط المطلوبة .
10. يتم عرض الأبحاث العلمية و أوراق العمل على لجنة علمية متخصصة لها الحق في رفض مشاركة أي ورقة عمل دون إبداء الأسباب .
11. آخر موعد لاستلام ملخصات الأوراق وورش العمل بتاريخ **2015/10/1** ، على البريد الإلكتروني التالي:  
**eic.schs@gmail.com**
12. يرجى ارفاق السيرة الذاتية والصورة الشخصية للباحث أو مقدم ورق العمل .



13. يتم الإعلان عن أوراق العمل المشاركة بتاريخ 2015 /11/15 ويتم ابلاغ المشاركين الذين تمت الموافقة على اوراق عملهم ، والمدينة غير ملزمة بالرد على الأوراق التي تم رفضها .
14. لا تقدم مدينة الشارقة للخدمات الانسانية أية مكافأة مالية لأوراق العمل المشاركة .
15. لا تتجاوز مدة عرض ورقة العمل خلال المؤتمر 20 دقيقة مع بيان حاجة مقدم الورقة مسبقاً لأية وسائل أو تجهيزات فنية مطلوب توفيرها .
16. تتكفل مدينة الشارقة للخدمات الإنسانية بتكاليف السفر والإقامة والتنقلات الداخلية وتأشيرة الدخول للمشاركين بالأبحاث العلمية أو أوراق العمل .