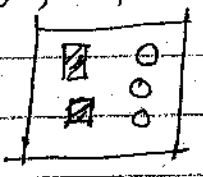

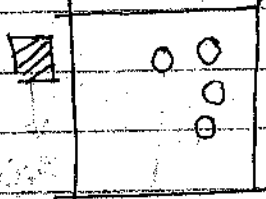


عدد / كما في خطه من
 الفرقة الثانية - عام ٥ - مصر - ١٥ / ١٦

1 | الحظارة الفرعونية

تمت اكتشاف الحظارة على ضفاف النيل في مصر القديمة

كانت في البداية بشكل بسيط في حضارات مصر القديمة

| حظارة مصر العليا | | حظارة مصر السفلى | |
|------------------|--------------|--|---|
| حظارة نبادو | حظارة البحار | حظارة الدلتا | حظارة مصرية |
| | | |  |
| | | حظارة البحار | حظارة لفيق |
| | |  |  |

تم بعد ذلك في عهد الاسرات ظهرت الحجاب الى وجود
 العظام و ظهرت الكفن لـ:

٣ / العظام في اهرامات

١ / كاهن الاله واطهر

٢ / الفصل بين الرف و اهرامه

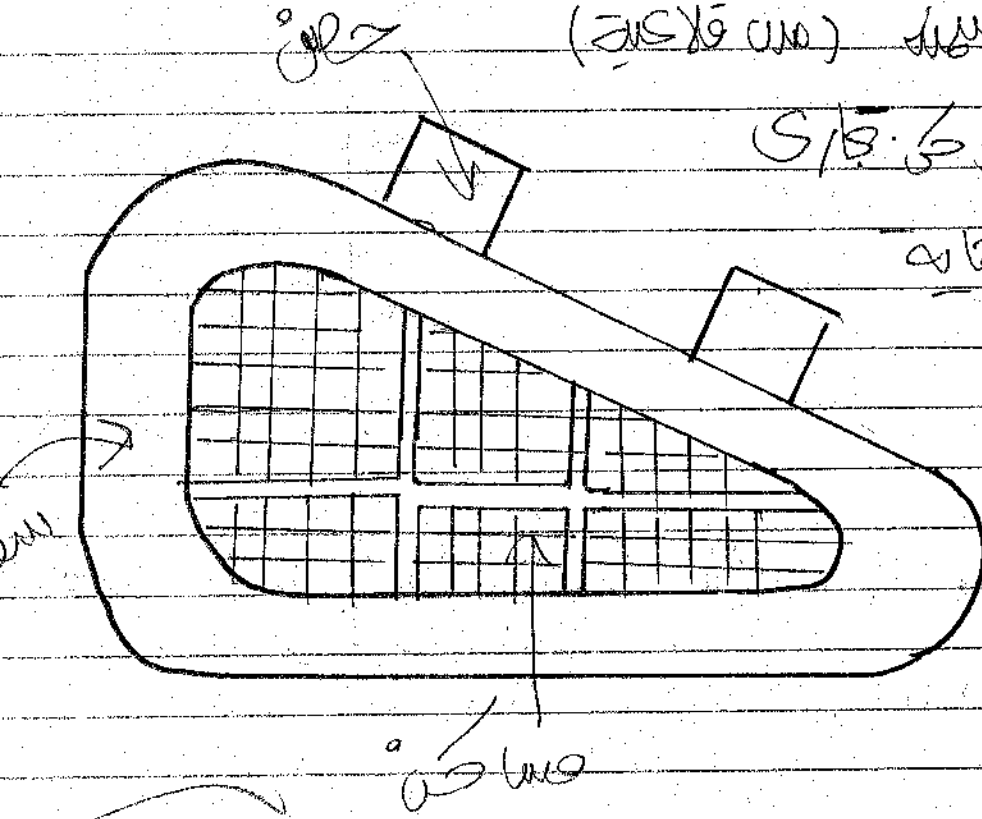
أهم ملامح تخطيط المدن في الحضارة الفينيقية

1/ يوجد سور وخط دفاع حول المدينة لحماية

2/ استخدم النظام الشبكي أو البنيان الطباقية في تخطيط الشوارع

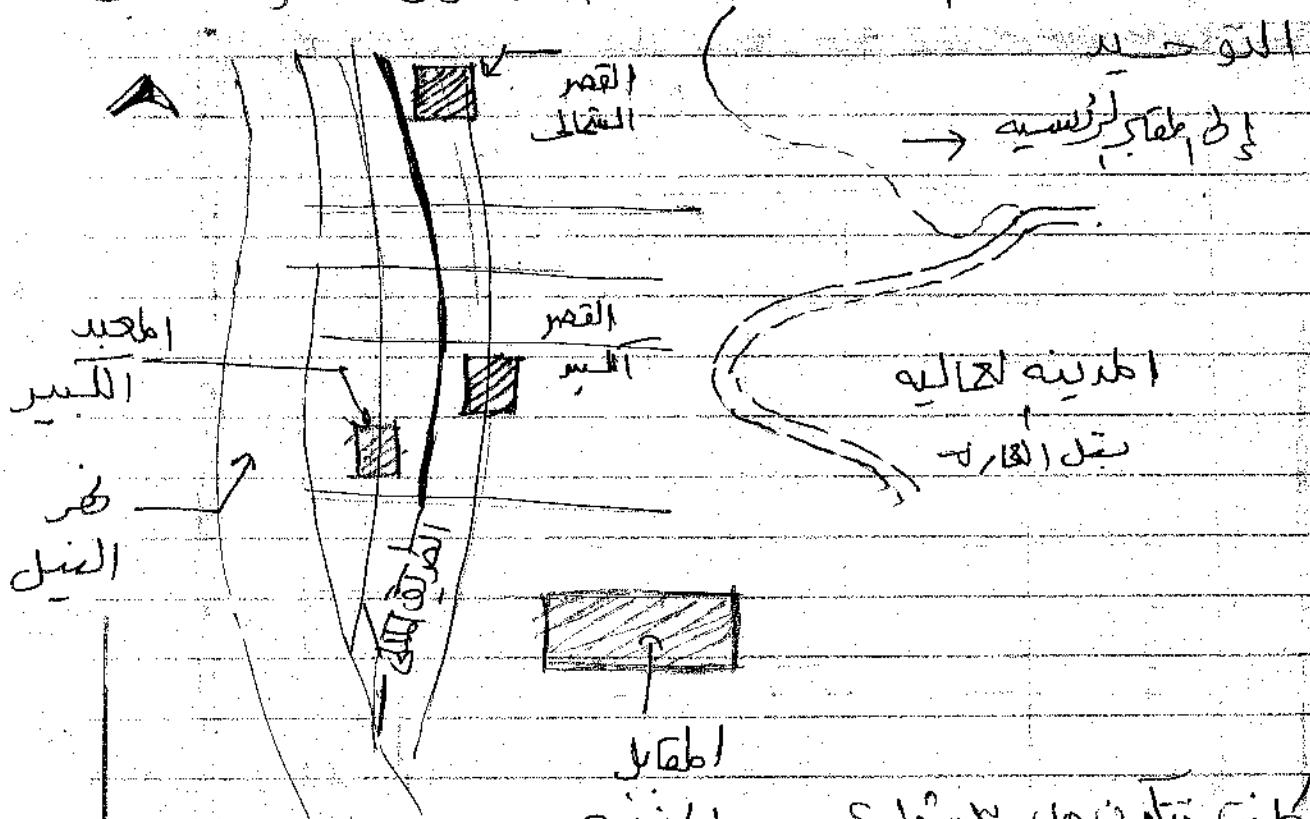
3/ كان تخطيط المدينة يختلف باختلاف
الفرجين الذي أنشأته من أرضه
من مائة (مثل الكارثا)
من حرفة (عاليو)
من إطرية
من قلاية (مينا)

حارة سور (من قلاية)
سور كركي 5/8
وتحده حارة



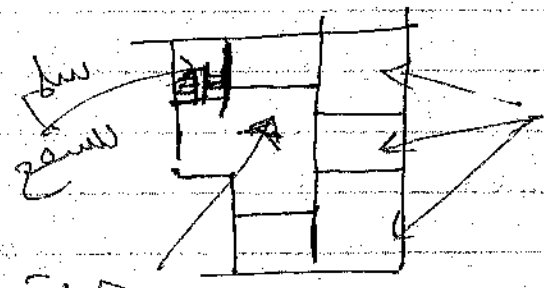
مدينة تل القارة

تم بناؤها الملك اخناتون ليشير منعه



1 كانت تتكون من مساكن الجنيه
التي هي في وسط الطريق الملكي

2 كانت بيوت الأغنياء مسندة إلى جرف وكما دورات مياه
بيها بيوت الفقراء كانت من اللبن غير مسندة

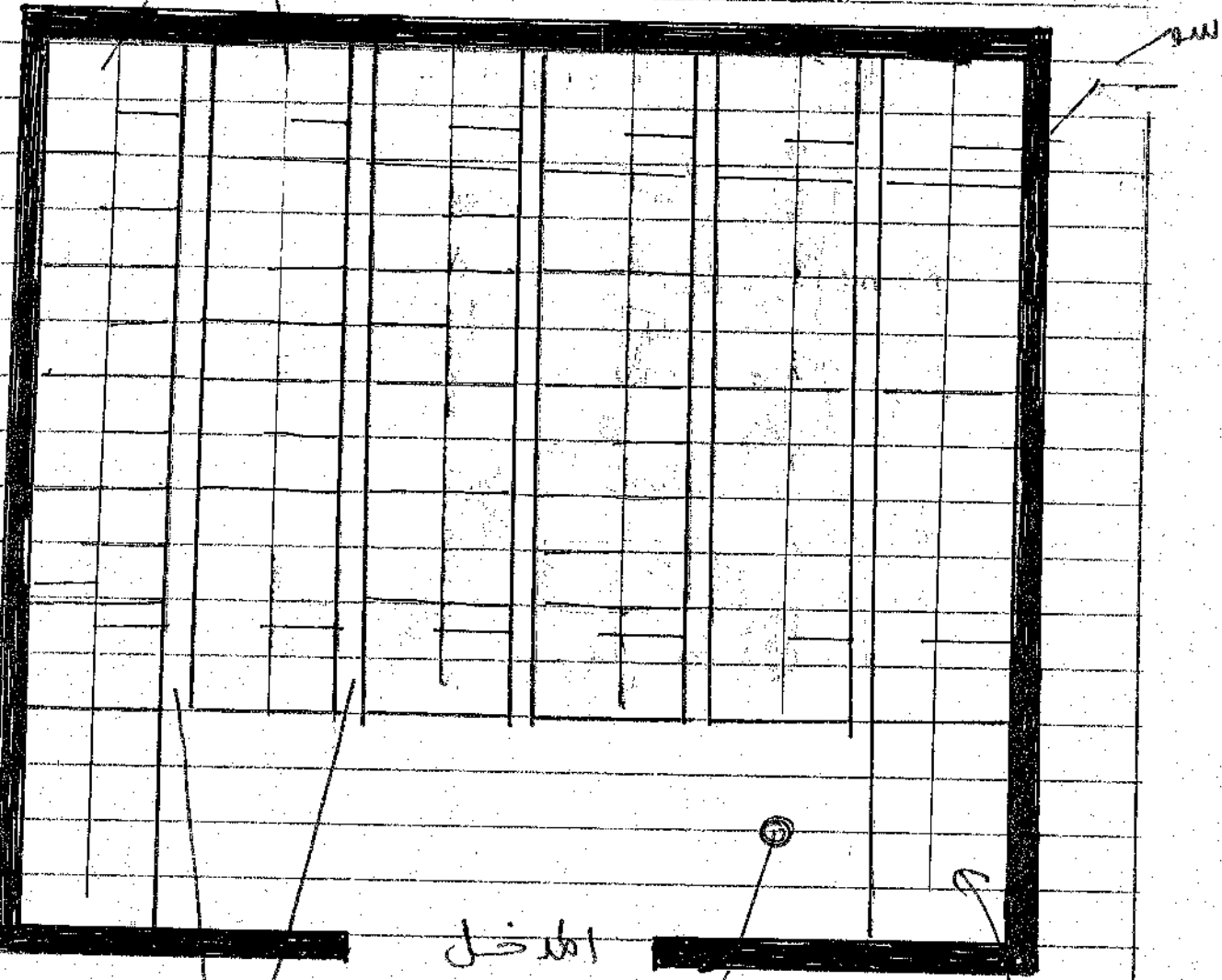


3 سطح الطرق مسندة جرف

تخطيط البيوت في تل القارة

المساحة

المساحة الكلية بيت العجوة



المساحة

بيت العجوة

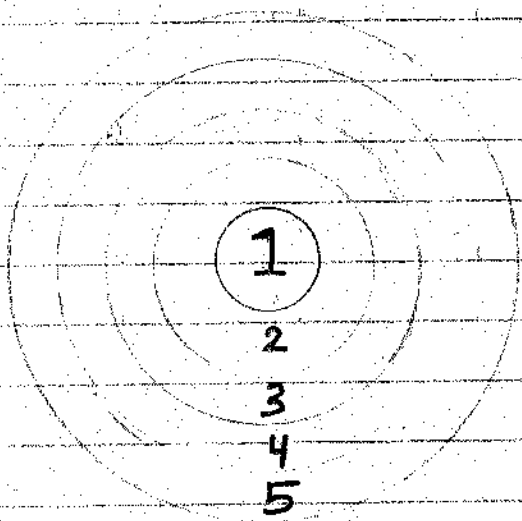
سورح

مدان

- ① المساحة الكلية بيت العجوة في طول الواحد ٥ م
- ② المساحة الكلية بيت العجوة في العرض ٥ م
- ③ سورح بيت العجوة من الشمال الى الجنوب
- ④ في التخطيط الشبكي اعطاهم في السورح والتي يسير بها

نظريات تخطيط المدينة :

- نظرية النوايا المتعددة
- نظرية قطاعات الأمانة
- نظرية المركز



نظرية المركز

١- وهو مركز المدينة حيث يوجد المباني العامة والحدائق

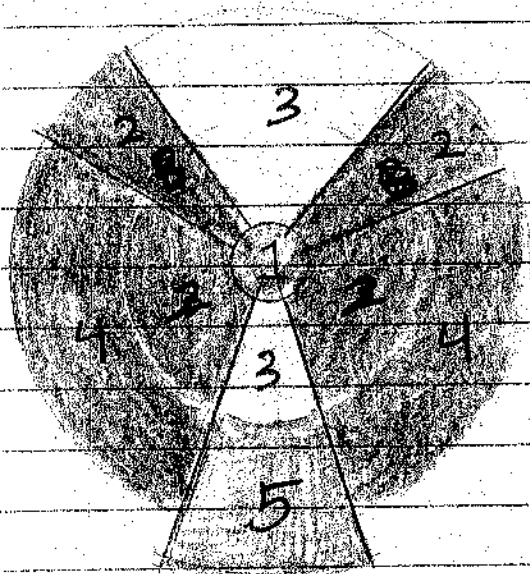
٢- مناطق سكنية كانت قديماً مناطق سكنية ثم لها الزيادة السكان
 أصبحت مباني إدارية ومسكن مهنة والمباني الخاصة

٣- منطقة سكنية للعمال الذين يعملون في المنطقة (١) (٢)

٤- منطقة سكنية لاصحاب الدخل المتوسط

٥- منطقة سكنية لاصحاب الدخل المرتفع

نظرية قطاعات الدائرة



① هو مركز الدائرة ويوجد

في المركز (O) والقطر

② مساحة متساوية

③ مساحة متساوية لا يتساوى

الجزء المتساوي

④ مساحة متساوية لا يتساوى الجزء المتساوي

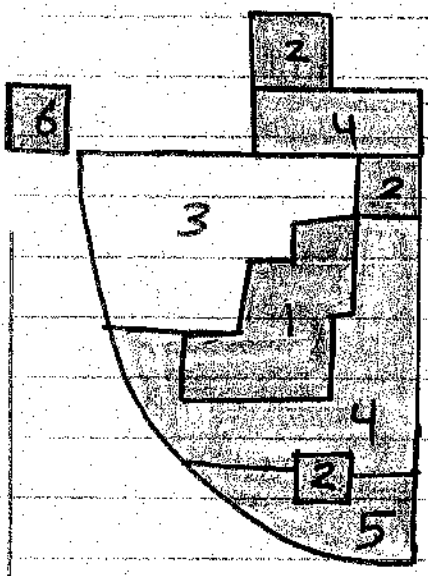
⑤ مساحة متساوية لا يتساوى الجزء المتساوي

نظرية القواطع المتعددة

القطاعات المتعددة المتساوية

1- وجود مناطق يتواجد وجود مراكزها جوار بعضها لا كما تكمل بعضها

2- وجود مناطق لا تم تملء مناطق أخرى ولكن حجم وجودها جوار بعضها



ونتكون من :

1 / مركز المدينة

2 / المناطق الصناعية القريبة

3 / مناطق سكنية لاجئين العمل
الصحيف

4 / مناطق سكنية لاصحاب الدخل المتوسط

5 / مناطق سكنية لاصحاب الدخل المرتفع

6 / الصناعات الثقيلة

7 / مناطق المدينة

ونلاحظ ان العلاء عند وضع النظريات الثلاث لسابقه

قد راعوا ما يلي :-

المسقط الافقي :-

1 / اهتماما بالمركز حيث انه يمثل قلب المدينة
وله الاماكن الهامة والحدائق

2 / وضع الاحياء الصناعية خارج المدينة بالقرب من

ما ورد حتى يدور التاوت

٢- تطويق الطربيه بزام أو خصر للحد من طول
وتفتته الجو بداخلها

وسائل المواصلات : اهتموا بوسائل المواصلات
والطرق حيث انظروا هذه حداً في الطيبه
ولتوفير الوقت وطبع العبر العام

٣ العوامل التي ساعدت على نشأت كل

من القرية ، اظهره والفرق بينها :

أولاً القرية

- ١- ظهرت الحاجة إلى وجود قرية تربية
- أن مجموعة من الإسم أرادت العيش معاً للصيد والحصول على الغذاء والأمان
- ٢- كانت القرية تبنى على مصدر مائي مثل النهر وتل مرتفعة لحماية من الفيضان والحيوانات المفترسة وترقى الأعداد

٣- ظهرت الحاجة إلى تنظيم المجتمع والحد في النزاعات فلم تكن القرية وأقام منزله ساحه للاجتماع قريتها.

٤- استخدموا المغارات والكهوف للحماية من الأخطار وإقامة الشعائر الدينية

٥- في البداية كان في القرية الصيد أو الرعي ثم بعد ذلك ظهرت مهنة الحياكة ويتسم أهلها بالشجاعة والحكمة

اطرييه :

نشأت اطرييه نتيجة

1- ظهور الاختراعات مثل \$ حبة مانع
القنار والخراب

2- ظهور القارة والقطب لزيادة بيع هذه الامكانيات
والكافة للحلما

3 حبة اطلاق واطريه

4- تقاليد اطرييه نشأت مركزية حول اطقه واطريه
وقانون العلال حيث منحت لهم قوى سياسية
ودينية

مكونات الطريفة

← في الطريفة يوجد القصر والحدائق والخانات

حيث تمثل قوة سياسية واقتصادية واقتصادية
تم تخطيطها في ذلك الوقت القادر تسمى الطريفة

المدينة

← أحيط بالطريفة سور وصفت عليه أبراج

للحماية ويوصل به أيضا من الطرق

← تواجده الأسواق في الطريفة وعند أطراف

الطريفة

← كانت الأسواق الرئيسية من البداية إلى الطريفة

السلامة

بغاية

مركز رئيسي

مركز التوزيع

مركز

مركز

مركز

مركز

مركز

مركز

مركز

مركز

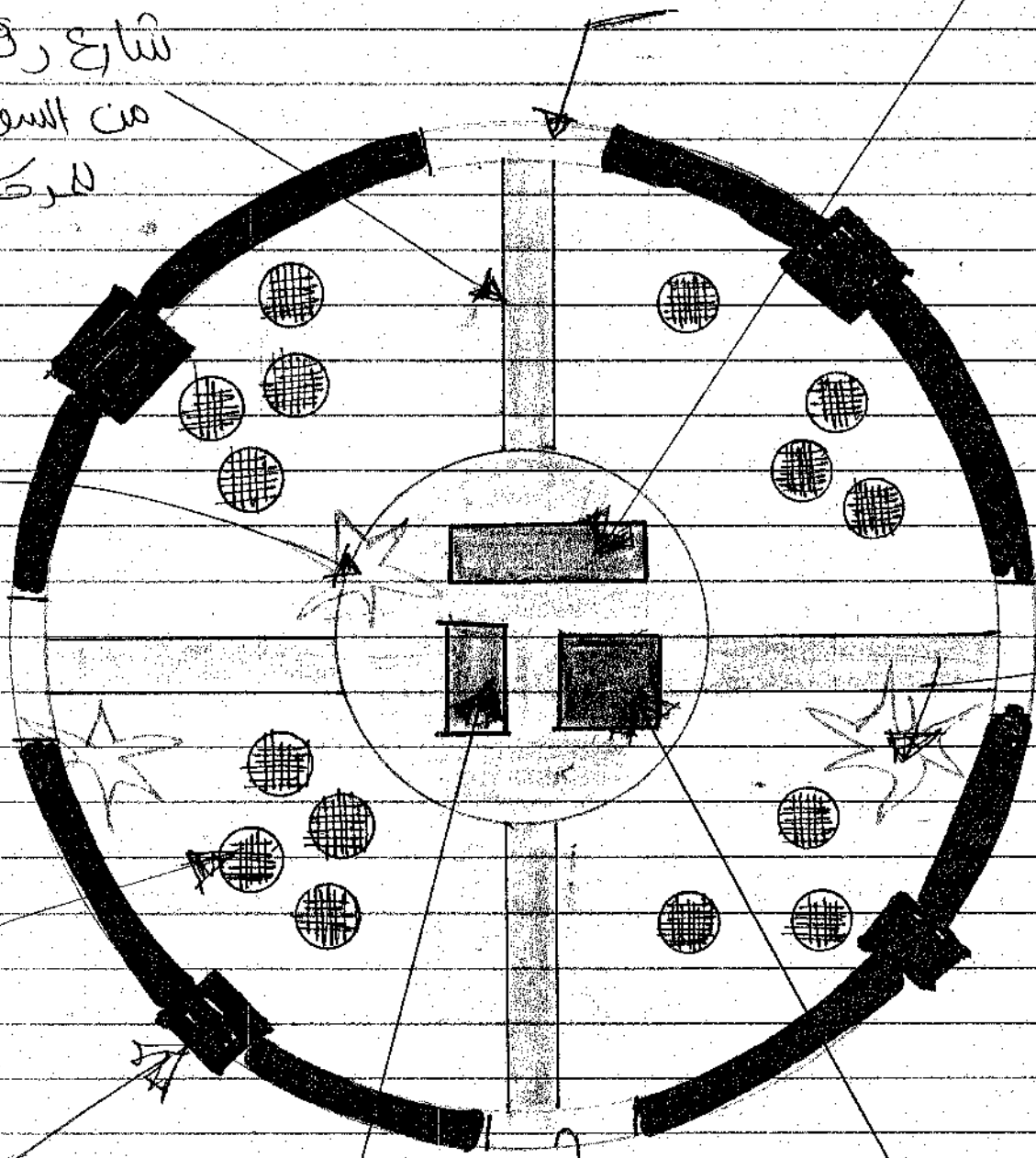
مركز

مركز

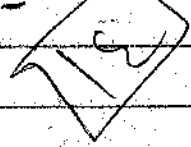
مركز

مركز

مركز



المجاورة السكنية النواة الأساسية لتكون



المدينة

الاعتبارات التي تحكم وجود

المجاورة - ١٢

فكرة المجاورة السكنية : هي جميع كل وحدة

سكنية - ذلك ماحققتها مما مثل اطراس والمنازل

الخصراء والمراكن التطويل

صاحب الفكرة كلاسك بير

الاعتبارات التي تحكم وجود المجاورة :

١- حجم المجاورة عن طريق اطرسة الابدان

الموجودة في الحي حيث أقصى حد من $\frac{1}{3}$ / $\frac{1}{4}$ من حد

اطرسة الابدان

٢- يتم تحويلها لشوارع، تسمى به طبع الطرق العابر

٣- يتم تحديد حجم اطرسة الابدان به عدد السكان

