

السؤال الرابع: اختر (إجابة واحدة) لكل عبارة من العبارات التالية: (٤٠ درجة)

س(١) تنجح استراتيجية التجزئة المركزة في التعامل مع الأسواق المستهدفة لبعض السلع كالمواد الغذائية والملح	(أ) العبارة صحيحة	(ب) العبارة خاطئة
س(٢) يكون تطوير المنتجات باعادة تشكيلها أو تغيير أداها الوظيفي	(أ) العبارة صحيحة	(ب) العبارة خاطئة
س(٣) تتميز السلع الميسرة ان متاجرها تتجمع في مكان واحد	(أ) العبارة صحيحة	(ب) العبارة خاطئة
س(٤) يمكن النظر إلى سلعة كالدقيق كسلعة استهلاكية وأحيانا كسلعة صناعية	(أ) العبارة صحيحة	(ب) العبارة خاطئة
س(٥) تعنى الهلامية في الخدمات عدم قابلية الخدمات للتخزين	(أ) العبارة صحيحة	(ب) العبارة خاطئة
س(٦) يعرف التسويق التفاعلي على انه العلاقة بين:	(أ) الشركة والبيئة	(ب) الشركة وموظفيها
	(ج) موظف الشركة والمشتري	(د) ليس مما ذكر
س(٧) يفضل استخدام سياسة التوزيع الكثيف في تسويق:	(أ) السلع الصناعية	(ب) السلع المعمرة
	(ج) السلع الخاصة	(د) ليس مما ذكر
س(٨) تقديم السلعة بسعر منخفض لكسب اكبر عدد من المستهلكين هو استراتيجية:	(أ) كشط السوق	(ب) تنويع السوق
	(ج) تطوير السوق	(د) إختراق السوق
س(٩) تقديم السلعة الواحدة بأسعار سوقية مختلفة وفقا للقطاعات المتعددة من السوق، يكون:	(أ) تسعير سيكولوجي	(ب) تسعير ترويجي
	(ج) تسعير تنافسي	(د) تمييز سعري
س(١٠) تعرض السلعة مكتوبا عليها كل من السعر القديم والسعر الجديد، في حالة:	(أ) أسعار التفاخر	(ب) الأسعار الكسرية
	(ج) السعر الترويجي	(د) ليس مما ذكر
س(١١) يتم وضع الإستراتيجية التسويقية بحيث تشمل:	(أ) تحديد السوق أو الأسواق المستهدفة	(ب) تصميم المزيج التسويقي الملائم
	(ج) (أ+ب)	(د) ليس مما ذكر
س(١٢) يعد التنسيق والتعاون بين الشركات في مجال التوزيع نوعا من:	(أ) التوزيع المباشر	(ب) التكامل الأفقي
	(ج) التوزيع غير المباشر	(د) التوزيع الشامل
س(١٣) لتحقيق الوفورات الاقتصادية وتخفيض تكلفة التسويق، فإنه تستخدم استراتيجية:	(أ) التجزئة المركزة	(ب) توحيد السوق
	(ج) التقسيم المتمايز	(د) (أ+ج)
س(١٤) واحدة من العبارات التالية غير صحيحة:	(أ) استراتيجية الدفع تبدأ من المنتج	(ب) استراتيجية السحب تبدأ من المنتج
	(ج) استراتيجية السحب تبدأ من الزبون	(د) ليس مما ذكر
س(١٥) الفرق بين الدعاية والاعلان هو:	(أ) الاعلان غير شخصي	(ب) الاعلان مجانا
	(ج) الدعاية غير مدفوعة الثمن	(د) كل ما ذكر
س(١٦) يمكن تمايز الخدمات المقدمة للعملاء من خلال:	(أ) السعر	(ب) الخدمة نفسها
	(ج) عملية تقديم الخدمة	(د) (ب+ج)
س(١٧) الاعلان الاعلامي :	(أ) يبني الطلب الأولي	(ب) يبني الطلب الانتقائي
	(ج) يحافظ على تفكير المستهلك بالمنتج	(د) يقارن بين الاصناف
س(١٨) اكثر عناصر المزيج الترويجي التي تهدف لبناء الصورة الذهنية الايجابية هي:	(أ) البيع الشخصي	(ب) الاعلان
	(ج) العلاقات العامة	(د) تنشيط المبيعات



(١٥ درجة)

السؤال الأول:

" يعتبر التركيز على العميل هو العامل المشترك الأساسي للأنشطة التسويقية بجميع الشركات الناجحة في عالم اليوم. إن الشركات التي قامت بفهم وتلبية احتياجات العملاء في الأسواق المستهدفة، والتي قامت بتحفيز جميع العاملين في المنظمة للمساعدة في بناء علاقات دائمة مع العملاء على أساس خلق قيمة حقيقية والدائمة للعملاء هي الشركات التي استطاعت أن تنمو وتستمر في دنيا الأعمال". في ضوء العبارة السابقة، اشرح مايلي:

- (١) أهمية النشاط التسويقي بالنسبة للمنظمة، بالنسبة للعميل، بالنسبة للمجتمع.
- (٢) ظاهرة قصر النظر التسويقي Marketing Myopia، مع التوضيح بأمثلة.
- (٣) وضع في جدول الأنواع المختلفة للتسويق وأمثلة على كل نوع.
- (٤) أذكر أمثلة على منظمات غير هادفة للربحية قامت بتبني الفكر التسويقي.

(١٥ درجة)

السؤال الثاني:

" مر الفكر التسويقي بمجموعة من المداخل، كانت لها تأثيراً على فلسفة وتكوين التوجهات التسويقية التي تبنتها إدارة المنشأة، حيث يمكن التميز باختصار بين أربعة مداخل أساسية صاحبها أربعة توجهات تسويقية أساسية كانت بمثابة إمتداد لكل مدخل". في ضوء العبارة السابقة اشرح بإيجاز ما يلي:

- (١) المداخل التسويقية، وكذلك التوجهات التسويقية المصاحبة لكل مدخل.
- (٢) مراحل تطور الفكر التسويقي.
- (٣) مستويات الأداء التسويقي.
- (٤) الفرق بين مفاهيم القيمة المدركة للعميل، و القيمة للعميل، و خلق القيمة للعميل، و تعظيم القيمة للعميل.
- (٥) مزيج القيمة للعميل مع التوضيح بالرسم.

(١٥ درجة)

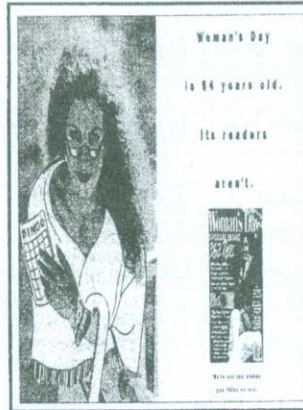
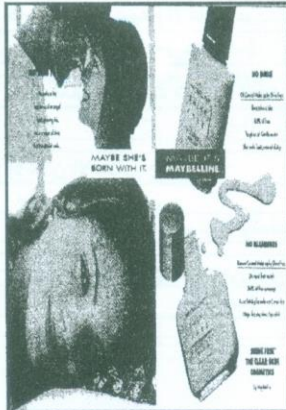
السؤال الثالث:

تعددت النظريات والنماذج التي حاولت تفسير سلوك المستهلك من خلال دراسة العوامل المؤثرة في سلوك المستهلك النهائي، حيث استفادت بعض الشركات من تلك النظريات بطريقة علمية وعملية لتحقيق الاستمرارية وكسب ميزة تنافسية، بينما أهملت بعض الشركات فكانت السبب في خسارة تلك الشركات بل وسحب منتجاتها من السوق. وفيما يلي أمثلة مصورة على تلك الشركات (والتي قمت بدراستها كحالات عملية ضمن مقرر إدارة التسويق).

والمطلوب :

- (١) وضع تقييم المستهلك النهائي لما بعد الشراء (نظرية التوقع/الأداء، نظرية عدم الانسجام) مع الرسم كلما أمكن.
- (٢) اشرح مجموعة المؤثرات الفردية والجماعية والتسويقية التي تؤثر في القرار الشرائي، مع التوضيح بالرسم.
- (٣) اشرح بالتفصيل نوع المؤثر وإسم النظرية أو النموذج الذي استخدمته الشركة أو تجاهلته في التأثير على سلوك المستهلك النهائي، مع ذكر كيفية تمكنها من إحداث مثل ذلك التأثير في السلوك النهائي لمستهلكيها النهائيين (مع التوضيح بالرسم كلما أمكن) ؟

الحالة الأولى: شركة Campbell الحالة الثانية : مجلة Woman's Day الحالة الثالثة: مستحضر MAYBELLINE



تابع أسئلة اختبار مقرر إدارة التسويق/ الفرقة الثانية/ الفصل الدراسي الاول ٢٠١٦- ٢٠١٧

س(١٩) مجموعة من الأفراد أو المنظمات الذين تتوفر لديهم الحاجة لمنتجات معينة ولديهم القدرة والاستعداد والسلطة لشراء مثل هذه المنتجات التي يقوم بعرضها مجموعة أخرى من الأفراد أو المنظمات هو:			
(أ) المنتجون	(ب) الجمهور	(ج) السوق	(د) الوسطاء
س(٢٠) تقوم شركة متسوبيشى اليابانية بانتاج السيارات والمساعد والأدوات الكتابية والأجهزة الكهربائية، مما يسمى :			
(أ) التوسع الرأسي	(ب) تطوير المنتجات	(ج) التوسع الأفقي	(د) تمييز المنتجات
س(٢١) يسمى الخصم الممنوح للوسطاء في حالة البيع الآجل:			
(أ) خصم تجارى	(ب) خصم نقدي	(ج) خصم كمية	(د) ليس مما ذكر
س(٢٢) المعيار الاساسي في تمييز السلع الاستهلاكية عن السلع الصناعية هو:			
(أ) بلد المنشأة للسلعة	(ب) طبيعة المشتريين والهدف من الشراء	(ج) مكان وزمان عرض السلعة	(د) العلامة المميزة للسلعة
س(٢٣) قامت شركة تويوتا بتقديم أكثر من مزيج تسويقي لأكثر من سوق (دخل مرتفع، متوسط، منخفض) من خلال استراتيجية:			
(أ) التجزئة المركزة	(ب) توحيد السوق	(ج) التقسيم المتميز	(د) (أ+ج)
س(٢٤) تحصل الشركة على أعلى زيادة في المبيعات ولكنها تواجه منافسة شديدة من المنتجات المثيلة في مرحلة:			
(أ) النمو	(ب) النضوج	(ج) التقديم	(د) الانحدار
س(٢٥) البيئة التسويقية التي تحدد الفرص والتهديدات التي تواجه المنظمات هي:			
(أ) البيئة الداخلية	(ب) البيئة المباشرة	(ج) البيئة الخارجية	(د) (أ+ب)
س(٢٦) الحوافز القصيرة الأمد لتشجيع المحاولة أو الشراء هي:			
(أ) الإعلان	(ب) العلاقات العامة	(ج) تنشيط المبيعات	(د) البيع الشخصي
س(٢٧) من خصائص السلع الميسرة هي:			
(أ) متاجرها تتجمع في مكان واحد	(ب) يبذل المستهلك جهد مضاعف في الحصول عليها	(ج) اسعاره مرتفعة	(د) لا يرغب المستهلك في بذل جهد كبير للحصول عليها
س(٢٨) يعد تقسيم الأسواق تبعاً لأنماط الحياة والشخصية وفقاً للأساس:			
(أ) الديموجرافي	(ب) الجغرافي	(ج) السلوكي	(د) السيكوجرافي
س(٢٩) وكالات الإعلان ومكاتب بحوث التسويق هي نوع من:			
(أ) الموردون	(ب) الجمهور	(ج) الزبائن	(د) الوسطاء
س(٣٠) يمكن تمايز الخدمات المقدمة للعملاء من خلال:			
(أ) السعر	(ب) الخدمة نفسها	(ج) عملية تقديم الخدمة	(د) (ب + ج)
س(٣١) الوفورات الاقتصادية، تخفيف تكلفة التسويق ومبيعات الحجم الكبير، من مميزات استراتيجية:			
(أ) التجزئة المركزة	(ب) التقسيم المتميز	(ج) السوق الكلي	(د) (أ+ب)
س(٣٢) الوسيلة التي يمكن من خلالها اشباع الحاجة:			
(أ) المنفعة	(ب) الحاجة	(ج) الرغبة	(د) القيمة
س(٣٣) نعى بالتسويق المتكامل:			
(أ) التنسيق والتوفيق بين جميع دوائر المنظمة لاشباع حاجات ورغبات المستهلكين	(ب) الوظائف التسويقية المختلفة وهي عناصر المزيج التسويقي الاربعة	(ج) (أ + ب)	(د) ليس مما ذكر
س(٣٤) من خصائص السلع الاستهلاكية هي:			
(أ) عدد المشتريين كبير والاسواق منشرة	(ب) وحدة الشراء تكون صغيرة	(ج) قلة المعلومات لدى المشتريين	(د) كل ما ذكر
س(٣٥) الاسواق الدولية والحكومية الصناعية هي من:			
(أ) الموردون	(ب) الوسطاء	(ج) الزبائن	(د) الجمهور

تابع أسئلة اختبار مقرر إدارة التسويق/ الفرقة الثانية/ الفصل الدراسي الاول ٢٠١٦- ٢٠١٧

س(٣٦) يعرف التسويق الداخلي على أنه العلاقة بين:			
(أ)	موظف الشركة والمشتري	(ب)	الشركة وموظفيها
(ج)	الشركة والبيئة التسويقية	(د)	ليس مما ذكر
س(٣٧) الإعلان الإقناعي:			
(أ)	يبني الطلب الاولي	(ب)	يبني الرغبة والميل
(ج)	يحافظ على تفكير المستهلك بالمنتج	(د)	يقارن بين الأصناف
س(٣٨) يكون الطلب على الجلود في صناعة حقائب السيدات الجلدية:			
(أ)	طلب مرن	(ب)	طلب غير مرن
(ج)	طلب مشتق	(د)	طلب متكامل
س(٣٩) تصميم مزيج تسويقي واحد يتلاءم مع جميع الأسواق المستهدفة هي استراتيجية:			
(أ)	تجزئة السوق	(ب)	التجزئة المركزة
(ج)	التقسيم المتنوع أو المتمايز	(د)	توحيد السوق
س(٤٠) الاستراتيجية السعرية التي تستخدم في مرحلة التقديم هي:			
(أ)	السعر حسب أسعار المنافسين	(ب)	الاختراق السوقي (السعر المنخفض)
(ج)	السعر القاشط (السعر المرتفع)	(د)	(ب + ج)

(إنتهت الأسئلة)

(مع تمنياتنا بالتوفيق)



جامعة كفر الشيخ
كلية التجارة
قسم إدارة الأعمال
المقرر: إدارة الموارد البشرية
الفرقة: الثانية
الفصل الدراسي الأول
الزمن ٣ ساعات
٢٠١٧/١/٩
(٨٥ درجة)

اجب على جميع الأسئلة الآتية:

السؤال الأول: اكتب باختصار في النقاط الآتية: (٢٠ درجة)

- ١- متطلبات تحقيق أهداف إدارة الموارد البشرية.
- ٢- المؤهل المفضل لشغل وظائف إدارة الموارد البشرية، وما هي مبررات تفضيله.
- ٣- الاستراتيجيات العامة لإدارة الموارد البشرية.
- ٤- المتميزات الأساسية لتخطيط القوى العاملة.
- ٥- ما هي أسباب محدودية تطبيق مدخل (STS) في الدول النامية.

السؤال الثاني: ناه، موضعا بالإشكال التوضيحية كلما أمكن: (٢٠ درجة)

- ١- إجراءات عملي اختيار وتعيين المتقدمين لشغل الوظائف.
- ٢- طريقة النقط في إعد. وتصميم هيكل الأجور.
- ٣- مؤشرات الحاجة إلي الدب.
- ٤- مدخل التخصصات في تنظيم:ارة الموارد البشرية.
- ٥- مفهوم ومقومات نظام التدريب الـ جه بالأداء.

السؤال الثالث: وضح بالرسم فقط: (٢٠ درجة)

- ١- نظام التدريب كنظام فرعي من النظام الـ ي لإدارة الموارد البشرية.
- ٢- نه:ج بيتش لتخطيط اقوى العاملة بالمنظمة.
- ٣- بدائل، اجهة الفائض في القوى العاملة بالمنظمة.
- ٤- علاقة إة الموارد البشرية بالإدارات الأخرى في المد.
- ٥- تحليل الاحتمات التدريبية بالمنظمة.

متابع الصفحه التامه

(المسألة الثانية)

(٢٥ درجة)

السؤال الرابع :

أ- قامت إحدى شركات الأثاث بمراجعة تفصيلية لجميع الوظائف الإدارية وأنشطة إدارة الموارد البشرية بها وقد أسفرت عملية المراجعة عن النتائج الآتية:

الترتيب	الوزن	العوامل الداخلية الأساسية
٢	٠.٢٢	انخفاض الروح المعنوية
٤	٠.١٨	درجة عالية من جودة المنتجات
٣	٠.١٠	هامش ربح يفوق متوسط الصناعة
٣	٠.١٥	وفرة رأس المال العامل
١	٠.٣٠	عدم وجود هيكل تنظيمي فعال
٢	٠.٠٥	عدم وجود هيئة في البحوث والتطوير

المطلوب:

١- تحديد مدى قوة الموقف الداخلي للشركة.

٢- ما هي أهم العوامل المؤثرة في صناعة الأثاث.

٣- ما هي أكبر نقاط القوة لدى هذه الشركة، وما هي نقاط الضعف لديها.

ب- إذا كانت عدد الساعات المتوقعة للأزمة للإنتاج خلال شهر مارس ٢٠١٦ هي ٤٥٠٠٠ ساعة، وأن ساعات العمل اليومية للعامل الواحد هي ١٠ ساعات على أساس وريديتين وأن العمالة الدفترية لهذا الشهر هي ١٥٠ عامل، وأن عدد أيام العمل في الشهر ٢٥ يوم.

المطلوب: تحديد مقدار العجز أو الفائض المتوقع من العمالة خلال هذا الشهر.

ج- فيما يلي بيانات مشروع يتكون من ثمانية أنشطة وأوقات تنفيذ كل نشاط:

النشاط	الأوقات المحددة لكل نشاط			النشاط	الأوقات المحددة لكل نشاط		
	متفائل	غالب الحدوث	متشائم		متفائل	غالب الحدوث	متشائم
٢-١	٢	٣	٤	٥-٣	٧	٨	١
٣-٢	٢	٣	١٠	٥-٤	٣	٤	٢
٤-٢	١	٢	٣	٦-٥	٣	٤	٢
٥-٢	٣	٠	٥				

تابع الصفحة الثالثة

- الصفحة الثالثة -

المطلوب:

- ١- حساب الوقت المتوقع لكل نشاط من أنشطة البرنامج.
- ٢- رسم شبكة الأعمال طبقا لنموذج بيرت مع بيان أوقات الأنشطة.
- ٣- تحديد المسار الحرج وحساب وقت تنفيذ البرنامج.
- ٤- حساب الوقت المبكر والمتأخر والراكد لكل حدث.
- ٥- حساب التباين والانحراف المعياري للوقت المتوقع للبرنامج.

مع تمنياتي بالتوفيق

أ.د. رمضان محمود عبد السلام



نموذج أ

- ١٦- مضاعف الودائع هو ناتج :
أ- $1 \div$ نسبة الاحتياطي
ب- $1 \times$ نسبة الاحتياطي
ج- $1 +$ نسبة الاحتياطي
د- $1 +$ نسبة الاحتياطي
١٧- يعد ارتفاع الاسعار بنسبه ٨ % سنويا تضخما :
أ- بسيطا
ب- سريعا
ج- جامحا
د- جميع ما سبق
١٨- لا تعد احد الادوات الآتية من الوسائل الكمية للسياسة النقدية :
أ- الاحتياطي القانوني
ب- الائتمان العقاري (الرهن العقاري)
ج- اعاده الخصم
د- السقوف الائتمانية
١٩- يقصد بعمليات السوق المفتوحة :
أ- الانفتاح على الاسواق العالمية
ب- ازالة العقيبات امام حركة الواردات
ج- قيام البنك المركزي ببيع وشراء اذون الخزانه
د- بيع وشراء الحكومه للسلع والخدمات للحد من ارتفاع الاسعار
٢٠- لا تؤدي البنوك الاسلاميه الخدمه المصرفيه الآتية:
أ- الشيكات السياحيه
ب- خطابات الضمان
ج- خصم الاوراق التجاريه
د- تحصيل الاوراق التجاريه
٢١- تتمثل دوافع الطلب على النقود عند كينز على :
أ- دافع المعاملات
ب- دافع الاحتياط
ج- دافع المضاربه
د- جميع ما سبق
٢٢- من اهم اسباب زياده الكمية المطلوبه :
أ- ارتفاع الميل الحدي للاستهلاك
ب- ترويج الشانعات السلبيه
ج- النظرة التشاؤميه للاقتصاد
د- جميع ما سبق
٢٣- من اهم الفروض التي تعتمد عليها معادله فيشر :
أ- ثبات سرعه دوران النقود
ب- ثبات حجم الانتاج
ج- النقود وسيط للتبادل
د- جميع ما سبق
٢٤- من اهم اسباب التضخم المستورد :
أ- ارتفاع الميل الحدي للواردات
ب - التركيز الجغرافي للواردات
ج- انخفاض قيمة العمله المحليه
د - جميع ما سبق
٢٥- التضخم الجامح يصاحب الدول :
أ- المتقدمه
ب- الناميه
ج- المنهاره
د- المستقره
٢٦- من اهم مزايا الازران المرجحه في قياس التضخم :
أ- السهوله
ب- الدقه
ج - تبين اى المجموعات السلعيه او الخدميه اكثر ارتفاعا من غيرها
د- جميع ما سبق
٢٧- يقصد باستقلاليه البنك المركزي :
أ- عدم محاسبته نهائيا
ب- محاسبته امام الشعب او نوابه
ج - محاسبته امام رئيس مجلس الوزراء
د- محاسبته فقط امام رئيس الدوله
٢٨- في حالة ارتفاع الاسعار يقوم البنك المركزي
أ- باقراض الحكومه
ب- ببيع اذون الخزانه
ج- بشراء اذون الخزانه
د - لدعم المنتجين لبيع السلع باسعار مخفضه
٢٩- بفرض ان الودائع الاولييه في البنوك التجاريه بلغت نحو ١٨٠٠٠ وكانت نسبة الاحتياطي القانوني ٢٠% ونسبة التسرب ٣٠% فان صافي صافي عمليه خلق الائتمان يساوي
أ- ١٨٠٠٠
ب- ٣٦٠٠٠
ج- ٧٢٠٠٠
د- لاشيء مما سبق
٣٠- تساهم البنوك التجاريه في تسهيل القيام بأعمال المقاولات من خلال اصدارها لخدمه :
أ- خطابات الضمان
ب- الاعتمادات المستنديه
ج- تحويل الاموال
د - منح القروض



(اكتب اسم النموذج على كراسة الاجابه)
(٣٠ درجة)

النموذج أ

السؤال الاول :

اختر الاجابه الصحيحه من بين (أ - ب - ج - د) وذلك بالتظليل في ورقه Answer sheet بكراسه الاجابه :

- ١- تتمثل دوافع الطلب على النقود عند الكلاسيك على :
أ- دافع المعاملات
ب- دافع الاحتياط
ج- دافع المضاربه
د- جميع ما سبق
- ٢- توجد علاقته بين الطلب على النقود بدافع الاحتياط عند كينز ومستوى الدخل وتأخذ اتجاه :
أ- طردى
ب- عكسى
ج- لا توجد علاقته
د- جميع ما سبق
- ٣- العلاقة بين معدلات التضخم وقدره الدوله على جذب الاستثمارات تأخذ اتجاه :
أ- طردى
ب- عكسى
ج- لا توجد علاقته
د- جميع ما سبق
- ٤- من اهم الوظائف الحديثه للبنوك التجاريه :
أ- الحسابات الجاريه
ب- خطابات الضمان
ج- منح القروض
د- جميع ما سبق
- ٥- تأخذ علاقته بين كميه النقود واتجاه الاسعار عند الكلاسيك اتجاهها :
أ- لا توجد علاقته
ب- عكسيا
ج- طرديا
د- جميع ما سبق
- ٦- يعد بنك الاسكان والتعمير بنكا :
أ- متخصص
ب- خاص
ج- شامل
د- جميع ما سبق
- ٧- تعرف المقايضه بأنها :
أ- استبدال سلعه بسلعه
ب- استبدال سلعه بخدمه
ج- استبدال خدمه بخدمه
د- جميع ما سبق
- ٨- لقياس التضخم باستخدام الاوزان المرجحه يستلزم تحديد :
أ- تحديد سنه الاساس
ب- تحديد سنه المقارنه
ج- تحديد الوزن الترجيحي للسلع والخدمات
د- جميع ما سبق
- ٩- من اهم وظائف النقود :
أ- مقياس للقيم
ب- مخزن للثروه
ج- وسيط للتبادل
د- جميع ما سبق
- ١٠- يمكن مواجهة تضخم الطلب عن طريق :
أ- زيادة الانتاج المحلى
ب- تخفيض الطلب
ج- الاستيراد من الخارج
د- جميع ما سبق
- ١١- اذا كان حجم الناتج القومى ١٠٠٠ طن وكميه النقود المتداوله ١٠٠٠ جنيه وسرعة دوران النقود ٣ مرات فعند زيادة كميه النقود المتداوله الى ٣٠٠٠ جنيه يصبح مستوى الاسعار :
أ- ٣ - ب- ٦ - ج- ٩ - د- ١٢
- ١٢- ارجع النقديون زياده المعروض النقدي الى :
أ- زياده الاستثمار
ب- زياده الاستهلاك
ج- عدم استقلاله البنك المركزى
د- جميع ما سبق
- ١٣- تأخذ علاقته بين نسبة الاحتياطى القانونى وقدره البنوك التجاريه على خلق الائتمان اتجاهها :
أ- طرديا
ب- عكسيا
ج- ليس هناك علاقته
د- جميع ما سبق
- ١٤- تساهم البنوك التجاريه فى تسهيل حركة التجاره الخارجيه من خلال اصدارها لخدمه :
أ- خطابات الضمان
ب- الاعتمادات المستنديه
ج- تحويل الاموال
د- ماكينات الصراف الالى
- ١٥- تعد اكثر صيغ التمويل الاسلامى انتشارا فى البنوك الاسلاميه :
أ- المرابحه
ب- المشاركه
ج- المضاربه
د- التأجير



السؤال الثاني :

(٢٠ درجة)

تعد المرابحة إحدى صيغ التمويل الإسلامي وأكثر صيغ التمويل الإسلامي انتشاراً بالمصارف الإسلامية، ما المقصود بها ، وما أهم الشروط الواجب توافرها لصحة عقدها ، مع ذكر مثال رقمي يوضح كيفية احتساب كل من عائد المصرف والتكلفة التي يتحملها العميل ؟

السؤال الثالث

(٣٥ درجة)

ما المقصود باستقلالية البنك المركزي ، وما أهم مؤشرات هذه الاستقلالية ؟ وما هو مدى استقلالية البنك المركزي المصري ؟ وكيف يمكن دعم تلك الاستقلالية ؟ وهل يمكن الاعتماد عليها دون غيرها في الحد من موجة ارتفاع الاسعار ؟

مع أطيب الأمنيات القلبية بالنجاح والتفوق

د / إيهاب إبراهيم محمد



نموذج ب

- ١٦- من اهم الوظائف الحديثه للبنوك التجاريه :
- أ- الحسابات الجاريه
ب- خطابات الضمان
ج- منح القروض
د- جميع ما سبق
- ١٧- يعد بنك الاسكان والتعمير بنكا :
- أ- متخصص
ب- خاص
ج- شامل
د- جميع ما سبق
- ١٨- من اهم وظائف النقود :
- أ- مقياس للقيم
ب- مخزن للثروه
ج- وسيط للتبادل
د- جميع ما سبق
- ١٩- يمكن مواجهة تضخم الطلب عن طريق :
- أ- زيادة الانتاج المحلي
ب- تخفيض الطلب
ج- الاستيراد من الخارج
د- جميع ما سبق
- ٢٠- ارجع النقديون زياده المعروض النقدي الى :
- أ- زياده الاستثمار
ب- زياده الاستهلاك
ج- عدم استقلاليه البنك المركزي
د- جميع ما سبق
- ٢١- تأخذ العلاقه بين نسبة الاحتياطي القانوني وقدره البنوك التجاريه على خلق الائتمان اتجاها :
- أ- طرديا
ب- عكسيا
ج- ليس هناك علاقه
د- جميع ما سبق
- ٢٢- مضاعف الودائع هو ناتج :
- أ- $1 \div$ نسبة الاحتياطي
ب- $1 \times$ نسبة الاحتياطي
ج- $1 \times$ نسبة الاحتياطي
د- $1 +$ نسبة الاحتياطي
- ٢٣- يعد ارتفاع الاسعار بنسبه ٨% سنويا تضخما :
- أ- بسيطا
ب- سريعا
ج- جامحا
د- جميع ما سبق
- ٢٤- لا تؤدي البنوك الاسلاميه الخدمه المصرفيه الاتيه :
- أ- الشيكات السياحيه
ب- خطابات الضمان
ج- خصم الاوراق التجاريه
د- تحصيل الاوراق التجاريه
- ٢٥- تتمثل دوافع الطلب على النقود عند كينز على :
- أ- دافع المعاملات
ب- دافع الاحتياطي
ج- دافع المضاربه
د- جميع ما سبق
- ٢٦- من اهم اسباب زياده الكمية المطلوبه :
- أ- ارتفاع الميل الحدي للاستهلاك
ب- ترويج الشانعات السلبيه
ج- النظرة الشانميه للاقتصاد
د- جميع ما سبق
- ٢٧- من اهم مزايا الاوزان المرجحه في قياس التضخم :
- أ- السهوله
ب- الدقه
ج- تبين اي المجموعات السلعيه او الخدميه اكثر ارتفاعا من غيرها
د- جميع ما سبق
- ٢٨- يقصد باستقلاليه البنك المركزي :
- أ- عدم محاسبته نهائيا
ب- محاسبته امام رئيس مجلس الوزراء
ج- محاسبته امام رئيس الدوله
د- محاسبته فقط امام رئيس الدوله
- ٢٩- تساهم البنوك التجاريه في تسهيل القيام باعمال المقاولات من خلال اصدارها لخدمه :
- أ- خطابات الضمان
ب- الاعتمادات المستنديه
ج- تحويل الاموال
د- منح القروض
- ٣٠- توجد علاقه بين الطلب على النقود بدافع الاحتياطي عند كينز ومستوى الدخل وتأخذ اتجاها :
- أ- طردى
ب- عكسى
ج- لا توجد علاقه
د- جميع ما سبق



(اكتب اسم النموذج على كراسة الاجابة)

النموذج ب

السؤال الاول : (٣٠ درجة)

اختر الاجابه الصحيحة من بين (أ - ب - ج - د) وذلك بالتظليل في ورقه Answer sheet بكراسه الاجابه :

- ١- تتمثل دوافع الطلب على النقود عند الكلاسيك على :
ا- دافع المعاملات
ب- دافع الاحتياط
ج- دافع المضاربه
د- جميع ما سبق
- ٢- العلاقة بين معدلات التضخم وقدره الدوله على جذب الاستثمارات تأخذ اتجاه :
ا- طردى
ب- عكسى
ج- لا توجد علاقة
د- جميع ما سبق
- ٣- تأخذ العلاقة بين كميه النقود واتجاه الاسعار عند الكلاسيك اتجاها :
ا- لا توجد علاقة
ب- عكسيا
ج- طرديا
د- جميع ما سبق
- ٤- تعرف المقايضه بانها :
ا- استبدال سلعه بسلعه
ب- استبدال سلعه بخدمه
ج- استبدال خدمه بخدمه
د- جميع ما سبق
- ٥- لقياس التضخم باستخدام الاوزان المرجحه يستلزم تحديد :
ا- تحديد سنه الاساس
ب- تحديد سنه المقارنه
ج- تحديد الوزن الترجيحي للسلع والخدمات
د- جميع ما سبق
- ٦- اذا كان حجم الناتج القومى ١٠٠٠ طن وكميه النقود المتداوله ١٠٠٠ جنيه وسرعة دوران النقود ٣ مرات فعند زيادة كميه النقود المتداوله الى ٣٠٠٠ جنيه يصبح مستوى الاسعار :
ا- ٣ - ب- ٦ - ج- ٩ - د- ١٢ -
- ٧- تساهم البنوك التجارية فى تسهيل حركة التجاره الخارجيه من خلال اصدارها لخدمه :
ا- خطابات الضمان
ب- الاعتمادات المستنديه
ج- تحويل الاموال
د- ماكينات الصراف الآلى
- ٨- تعد اكثر صيغ التمويل الاسلامى انتشارا فى البنوك الاسلاميه :
ا- المراجحه
ب- المشاركه
ج- المضاربه
د- التاجير
- ٩- لا تعد احد الادوات الاتيه من الوسائل الكميه للسياسه النقدية :
ا- الاحتياطى القانونى
ب- الائتمان العقارى (الرهن العقارى)
ج- اعاده الخصم
د- السقوف الائتمانيه
- ١٠- يقصد بعمليات السوق المفتوحه :
ا- الانفتاح على الاسواق العالميه
ب- ازالة العقبات امام حركة الواردات
ج- قيام البنك المركزى ببيع وشراء اذون الخزانه
د- بيع وشراء الحكومه للسلع والخدمات للحد من ارتفاع الاسعار
- ١١- من اهم الفروض التى تعتمد عليها معادله فيشر :
ا- ثبات سرعه دوران النقود
ب- ثبات حجم الانتاج
ج- النقود وسيط للتبادل
د- جميع ما سبق
- ١٢- من اهم اسباب التضخم المستورد :
ا- ارتفاع الميل الحدى للواردات
ب- التركيز الجغرافى للواردات
ج- انخفاض قيمة العمله المحليه
د - جميع ما سبق
- ١٣- التضخم الجامح يصاحب الدول :
ا- المتقدمه
ب- الناميه
ج- المنهاره
د- المستقره
- ١٤- فى حالة ارتفاع الاسعار يقوم البنك المركزى
ا- باقراض الحكومه
ب- ببيع اذون الخزانه
ج- بشراء اذون الخزانه
د - لدعم المنتجين لبيع السلع باسعار مخفضه
- ١٥- بفرض ان الودائع الاوليه فى البنوك التجاريه بلغت نحو ١٨٠٠٠ وكانت نسبة الاحتياطى القانونى ٢٠% ونسبة التسرب ٣٠% فان صافى صافى عمليه خلق الائتمان يساوى
ا- ١٨٠٠٠ - ب- ٣٦٠٠٠ - ج- ٧٢٠٠٠ - د- لاشىء مما سبق

بعده ←

اقتصاديات النقود والبنوك
الفرقة الثانية
الامتحان ٨٥ درجة



جامعة كفر الشيخ
كلية التجارة
امتحان الفصل الدراسي الأول ٢٠١٦/٢٠١٧

(٢٠ درجة)

السؤال الثاني :

تعد المربحة إحدى صيغ التمويل الاسلامى وأكثر صيغ التمويل الاسلامى انتشارا بالمصارف الاسلاميه، ما المقصود بها ، وما أهم الشروط الواجب توافرها لصحة عقدها ، مع ذكر مثال رقمي يوضح كيفية احتساب كل من عائد المصرف والتكلفه التى يتحملها العميل ؟

(٣٥ درجة)

السؤال الثالث

ما المقصود باستقلالية البنك المركزي ، وما أهم مؤشرات هذه الاستقلالية ؟ وما هو مدى استقلالية البنك المركزى المصرى ؟ وكيف يمكن دعم تلك الاستقلاليه ؟ وهل يمكن الاعتماد عليها دون غيرها فى الحد من موجه ارتفاع الاسعار ؟

مع أطيب الأمنيات القلبية بالنجاح والتفوق

د / إيهاب إبراهيم محمد



(اكتب اسم النموذج على كراسة الاجابه)

النموذج ج

السؤال الاول : (٣٠ درجة)

اختر الاجابه الصحيحه من بين (أ - ب - ج - د) وذلك بالتنظيل في ورقه Answer sheet بكراسه الاجابه :

- ١- تعرف المقايضه بانها :
أ- استبدال سلعه بسلعه
ب- استبدال سلعه بخدمه
ج- استبدال خدمه بخدمه
د- جميع ما سبق
- ٢- لقياس التضخم باستخدام الاوزان المرجحه يستلزم تحديد :
أ- تحديد سنه الاساس
ب- تحديد سنه المقارنه
ج- تحديد الوزن الترجيحي للسلع والخدمات
د- جميع ما سبق
- ٣- من اهم وظائف النقود :
أ- مقياس للقيم
ب- مخزن للثروه
ج- وسيط للتبادل
د- جميع ما سبق
- ٤- تاخذ العلاقه بين كميه النقود واتجاه الاسعار عند الكلاسيك اتجاها :
أ- لا توجد علاقه
ب- عكسيا
ج- طرديا
د- جميع ما سبق
- ٥- يعد بنك الاسكان والتعمير بنكا :
أ- متخصص
ب- خاص
ج- شامل
د- جميع ما سبق
- ٦- اذا كان حجم الناتج القومى ١٠٠٠ طن وكميه النقود المتداوله ١٠٠٠ جنيه وسرعة دوران النقود ٣ مرات فعند زيادة كميه النقود المتداوله الى ٣٠٠٠ جنيه يصبح مستوى الاسعار :
أ- ٣ - ب- ٦ - ج- ٩ - د- ١٢ -
- ٧- تاخذ العلاقه بين نسبة الاحتياطي القانونى وقدرة البنوك التجاريه على خلق الائتمان اتجاها :
أ- طرديا
ب- عكسيا
ج- ليس هناك علاقه
د- جميع ما سبق
- ٨- تساهم البنوك التجاريه فى تسهيل حركه التجاره الخارجيه من خلال اصدارها لخدمه :
أ- خطابات الضمان
ب- الاعتمادات المستنديه
ج- تحويل الاموال
د- ماكينات الصراف الالى
- ٩- العلاقه بين معدلات التضخم وقدره الدوله على جذب الاستثمارات تاخذ اتجاها :
أ- طردى
ب- عكسى
ج- لا توجد علاقه
د- جميع ما سبق
- ١٠- تتمثل دوافع الطلب على النقود عند الكلاسيك على :
أ- دافع المعاملات
ب- دافع الاحتياط
ج- دافع المضاربه
د- جميع ما سبق
- ١١- توجد علاقه بين الطلب على النقود بدافع الاحتياط عند كينز ومستوى الدخل وتاخذ اتجاها :
أ- طردى
ب- عكسى
ج- لا توجد علاقه
د- جميع ما سبق
- ١٢- تعد اكثر صيغ التمويل الاسلامى انتشارا فى البنوك الاسلاميه :
أ- المرابحه
ب- المشاركه
ج- المضاربه
د- التاجير
- ١٣- تتمثل دوافع الطلب على النقود عند كينز على :
أ- دافع المعاملات
ب- دافع الاحتياط
ج- دافع المضاربه
د- جميع ما سبق
- ١٤- من اهم اسباب زياده الكميه المطلوبه :
أ- ارتفاع الميل الحدى للاستهلاك
ب- ترويج الشائعات السلبيه
ج- النظرة التشاؤميه للاقتصاد
د- جميع ما سبق
- ١٥- من اهم الفروض التى تعتمد عليها معادله فيشر :
أ- ثبات سرعه دوران النقود
ب- ثبات حجم الانتاج
ج- النقود وسيط للتبادل
د- جميع ما سبق



نموذج ج

- ١٦- يقصد بعمليات السوق المفتوحة :
أ- الانفتاح على الأسواق العالمية
ب- ازالة العقبات امام حركة الواردات
ج- قيام البنك المركزي ببيع وشراء اذون الخزانة
د- بيع وشراء الحكومة للسلع والخدمات للحد من ارتفاع الاسعار
١٧- لا تؤدي البنوك الاسلامية الخدمة المصرفية الآتية:
أ- الشيكات السياحية
ب- خطابات الضمان
ج- خصم الاوراق التجارية
د- تحصيل الاوراق التجارية
١٨- ارجع النقديون زياده المعروض النقدي الى :
أ- زياده الاستثمار
ب- زياده الاستهلاك
ج- عدم استقلاله البنك المركزي
د- جميع ما سبق
١٩- يعد ارتفاع الاسعار بنسبه ٨% سنويا تضخما :
أ- بسيطا
ب- سريعا
ج- جامحا
د- جميع ما سبق
٢٠- لا تعد احد الادوات الآتية من الوسائل الكمية للسياسه النقديه :
أ- الاحتياطي القانوني
ب- الائتمان العقاري (الرهن العقاري)
ج- اعاده الخصم
د- السقوف الائتمانية
٢١- من اهم الوظائف الحديثه للبنوك التجاريه :
أ- الحسابات الجارية
ب- خطابات الضمان
ج- منح القروض
د- جميع ما سبق
٢٢- بغرض ان الودائع الاولييه في البنوك التجاريه بلغت نحو ١٨٠٠٠ وكانت نسبة الاحتياطي القانوني ٢٠% ونسبة التسرب ٣٠% فان صافي صافية عملية خلق الائتمان يساوي
أ- ١٨٠٠٠
ب- ٣٦٠٠٠
ج- ٧٢٠٠٠
د- لاشيء مما سبق
٢٣- تساهم البنوك التجاريه في تسهيل القيام بأعمال المقاولات من خلال اصدارها لخدمه :
أ- خطابات الضمان
ب- الاعتمادات المستنديه
ج- تحويل الاموال
د- منح القروض
٢٤- مضاعف الودائع هو ناتج :
أ- ١ ÷ نسبة الاحتياطي
ب- ١ ÷ نسبة الاحتياطي
ج- ١ × نسبة الاحتياطي
د- ١ + نسبة الاحتياطي
٢٥- يمكن مواجهة تضخم الطلب عن طريق :
أ- زياده الانتاج المحلي
ب- تخفيض الطلب
ج- الاستيراد من الخارج
د- جميع ما سبق
٢٦- من اهم اسباب التضخم المستورد :
أ- ارتفاع الميل الحدي للواردات
ب- التركيز الجغرافي للواردات
ج- انخفاض قيمة العملة المحليه
د- جميع ما سبق
٢٧- التضخم الجامح يصاحب الدول :
أ- المتقدمه
ب- الناميه
ج- المنهاره
د- المستقره
٢٨- من اهم مزايا الاوزان المرجحه في قياس التضخم :
أ- السهوله
ب- الدقه
ج- تبين اي المجموعات السلعيه او الخدميه اكثر ارتفاعا من غيرها
د- جميع ما سبق
٢٩- يقصد باستقلاليه البنك المركزي :
أ- عدم محاسبته نهائيا
ب- محاسبته امام الشعب او نوابه
ج- محاسبته امام رئيس مجلس الوزراء
د- محاسبته فقط امام رئيس الدوله
٣٠- في حالة ارتفاع الاسعار يقوم البنك المركزي
أ- بافراض الحكومه
ب- ببيع اذون الخزانة
ج- بشراء اذون الخزانة
د- لدعم المنتجين لبيع السلع باسعار مخفضه



(٢٠ درجة)

السؤال الثاني :

تعد المربحة إحدى صيغ التمويل الإسلامي وأكثر صيغ التمويل الإسلامي انتشاراً بالمصارف الإسلامية، ما المقصود بها ، وما أهم الشروط الواجب توافرها لصحة عقدها ، مع ذكر مثال رقمي يوضح كيفية احتساب كل من عائد المصرف والتكلفة التي يتحملها العميل ؟

(٣٥ درجة)

السؤال الثالث

ما المقصود باستقلالية البنك المركزي ، وما أهم مؤشرات هذه الاستقلالية ؟ وما هو مدى استقلالية البنك المركزي المصري ؟ وكيف يمكن دعم تلك الاستقلالية ؟ وهل يمكن الاعتماد عليها دون غيرها في الحد من موجة ارتفاع الاسعار ؟

مع أطيب الأمنيات القلبية بالنجاح والتفوق

د / إيهاب إبراهيم محمد



14	في السؤال (12) فإن $P(B)$ تساوي	0.2	ب
15	في السؤال (12) الاحتمال A, B احداث	متساوية	أ
16	A, B حادثان متنافيين وإذا كان $P(B) \neq 0$ فإن $P(A/B)$ تساوي	متساوية	ج
17	إذا كانت A فئة جزئية من B وكان $P(A) \neq 0$ فإن $P(B/A)$ يساوي	1	ب
18	إذا علمت احصائي الطلاب - بأن هناك ثلاث ماحتمالات تنتج الأولى صنف التانية، وتنتج الثانية متساوية، ونسب الناتج للمكينة الأولى $2/8$ - والثانية $4/8$ - والثالثة $2/8$ -	ينتج المكينة الثانية يساوي	أ

خاص بالاحتمال من (18) إلى (23)

19	ينتج المكينة الأولى يساوي	$2/5$	ب
20	احتمال أن الوحدة المسجونة من إنتاج المكينة الثانية إذا علم أنها معينة هو	$1/2$	ب
21	احتمال أن الوحدة المسجونة من إنتاج المكينة الثانية إذا علم أنها معينة هو	$1/3$	ج
22	ينتج الوحدة الواحدة لا ينتج إلا من ماحتملة واحدة لإنتاجها احداث	$1/4$	أ
23	يعتمد هذا التطبيق على نظرية	متساوية	ب
24	تطابق كلتيه على كل إجراء فاعلم مسبقاً جميع النواتج الممكنة له	متساوية	د
25	الفرع الذي يحتوي على عدد لا نهائي من العناصر أكثر قابلية للعدد هو فرع غير	متساوية	ج
26	عدد الاخطاء الحاسوبية التي يتعرض لها شخص أثناء التعامل مع الحاسب الآلي تعتبر متغير	متساوية	د



الإجابة في وقتين مختلفتين، وقت أربع صفحات من صفحة (1-4) ووقت صفحة واحدة (5)
الإجابة في وقتين مختلفتين، وقت أربع صفحات من صفحة (1-4) ووقت صفحة واحدة (5)
أكثر الإجابات المناسبة مما يلي (يمكن اختيار أكثر من إجابة إن وجد)
مع توضيح سبب اختيارك إذا تطلب ذلك

1	إذا كان A, B فئتان وكل عنصر من A ينتمي إلى B فإنها تكتب	$A \subset B$	ب
2	إذا لم يكن هناك أي عنصر مشترك في فئتين فيقال فهما بائناهما فئتين	متساوية	ج
3	جميع الفئات تحت الدراسة تكون فئات جزئية من فئة ثابتة تعرف بـ	الفئة الجامعة	ب
4	الصورة $\{x x \in A \text{ or } x \in B\}$ تعني	$A \cup B$	أ
5	يمكن صياغة $A - B$ رياضياً كما يلي	$\{x x \in A, x \notin B\}$	ب
6	الحادثة هي من فروع العينة S	فئة جزئية	ب
7	إذا كان لدينا A, B فإن يعني وقوع واحدة على الأقل منهما	$A \cup B$	ب
8	إذا كان وقوع حادثة تقع وقوع الأخرى فيقال بأن الحادثتين	متساوية	ب
9	احتمال وقوع فرع العينة يساوي	ب واحد	ب
10	إذا كان A, B حادثين فإن	$P(A \cup B) = P(A) + P(B)$	ج
11	إذا كان A, B حادثين وكان $A \subset B$ فإن	$P(A) < P(B)$	ب
12	إذا كانت $P(A) = 0.4, P(B) = 0.5, P(A \cap B) = 0.2$ فإن	$P(A/B) = 0.8$	د
13	في السؤال (12) فإن $P(A \cup B)$ تساوي	0.7	ج



خاص بالاسئلة من (50) إلى (60)

عزيزي الطالب - أعطيت الجدول التالي

الحدود الدنيا للصفات	CF
أقل من 0	0
أقل من 2	2
أقل من 4	5
أقل من 6	7

			50	قيمة الوسط الحسابي تساوي
8/3(د)	8/7(ج)	3(ب)	6(أ)	
			51	المدى يساوي
8/3(د)	8/7(ج)	3(ب)	6(أ)	
			52	MAD يساوي
8/3(د)	8/7(ج)	3(ب)	6(أ)	
			53	الوسيط يساوي
8/3(د)	8/7(ج)	3(ب)	6(أ)	
			54	التباين يساوي
8/3(د)	8/7(ج)	3(ب)	6(أ)	
			55	المنوال بطريقة الروافع تساوي
8/3(د)	8/7(ج)	3(ب)	6(أ)	
			56	القيمة التي تقسم البيانات لـ 50% من اليمين و 50% من اليسار هي
(د)المدى	(ج) المنوال	(ب) الوسيط	(أ)الوسط	
			57	المنوال بطريقة الفروق تساوي
8/3(د)	8/7(ج)	3(ب)	6(أ)	
			58	البيانات
		(ب) لا تتبع التوزيع الطبيعي	(أ) تتبع التوزيع الطبيعي	
			59	إذا كانت $y = x/2 + \frac{1}{2}$ فإن توقع y يساوي
3/2(د)	1/2(ج)	2(ب)	1(أ)	
			60	إذا كانت $y = x/2 + \frac{1}{2}$ فإن تباين y يساوي
3/2(د)	2/3(ج)	2(ب)	1(أ)	

د.وليد محمد عفيفي محمد
استاذ الاحصاء المساعد

ليس الجمال بأثواب تزيينا
إن الجمال جمال العلم والأدب

التاريخ : ٢٢ / ١ / ٢٠١٧ الزمن : ثلاث ساعات الدرجة : ٨٥ درجة عدد الصفحات : ٣ صفحات الرقم الأكاديمي :		جامعة كفر الشيخ كلية التجارة الفرقة : الثانية المادة : مبادئ محاسبة إدارية اسم الطالب :
---	---	---

أجب عن الأسئلة التالية (لحسن الخط أترك كبير في تقدير الدرجات)

السؤال الأول (٤٥ دقيقة - ٢٥ درجة)

- أ- اشرح كيفية تحديد تكلفة الوحدة Unit Cost في نظم التكاليف التقليدية والحديثة؟ مع التوضيح بالشكل البياني؟
 ب- ماهي عناصر تكاليف الجودة Cost Of Quality مع ذكر أمثلة لكل نوع علي حده ؟
 ج- ماذا يقصد بدورة بناء حياة المنتج (PLC) ؟ وما هي عناصرها ؟ وإلي أي نوع تنقسم ؟
 د- اختار الإجابة الصحيحة من بين الإجابات التالية لكل عبارة علي حده ، مع ذكر السبب فيما لا يزيد عن ثلاثة أسطر لكلاً منهما :

١- هناك علاقة بين كمية المعلومات وتكلفة المعلومات هي :

(أ) عكسية (ب) طردية (ج) كلا من (أ، ب)

٢- هناك علاقة بين كمية المعلومات ومنفعة المعلومات هي :

(أ) طردية (ب) عكسية (ج) طردية وعكسية

٣- عنصر التكلفة Cost الذي يكون ثابت علي المستوى الكلي (الإجمالي) ومتغير علي مستوى الوحدة هو :

(أ) التكلفة الثابتة (ب) التكلفة المتغيرة (ج) كلا من (أ، ب)

٤- عنصر التكلفة الذي يكون ثابت علي مستوى الوحدة unit ومتغير علي المستوى الإجمالي (Total) هو :

(أ) التكلفة المتغيرة (ب) التكلفة الثابتة (ج) كلا من (أ، ب)

٥- مصطلح التكلفة المختلطة هو :

(أ) Fixed Cost (ب) Mixed Cost (ج) Semi-Fixed Cost

٦- دالة التكلفة الثابتة والمتغيرة والمختلطة تكون دالة :

(أ) شبه خطية (ب) خطية (ج) غير خطية

٧- مصطلح التكلفة الثابتة يكون :

(أ) Fixed Cost (ب) Mixed Cost (ج) Total Cost

٨- دالة التكلفة المتغيرة والثابتة تنبني علي :

(أ) معادلة الخط المستقيم (ب) دالة خطية تربيعية

(ج) كلا من (أ، ب)

تابع الصفحة الثانية

٩-- يقصد بأسلوب (JIT) Just In-Time :

(أ) الالتزام بالوقت المحدد عند الشراء .

(ب) الالتزام بالوقت المحدد عند الإنتاج .

(ج) عدم وجود فترة زمنية تفصل بين تاريخ الإنتاج والشراء معاً .

١٠- من أهم محاور مفهوم تحليل القيمة (VA) يكون :

(أ) هندسة القيمة (VE) (ب) سلسلة القيمة (VC)

(ج) كلا من (أ،ب)

السؤال الثاني : (٤٥ دقيقة - ٢٠ درجة)

أ- وضح درجة التكامل بين النظم المحاسبية الثلاثة المالي والتكاليفي والإداري (FAS-CAS-MAS) ؟ مع التوضيح بالشكل التخطيطي .

ب- عرف التكلفة المناسبة ؟ ومدى تأثيرها في عملية المفاضلة بين البدائل الاستثمارية ؟

ج - تقوم شركة هاجر شوقي الصناعية بتصنيع نوع الحلوى لأطفال مدينة القدس العربية ، وبلغت تكاليف هذا النوع ما يلي :

- مواد مباشرة = ٣٠ جنيه

- أجور مباشرة = ١٤٠ جنيه

- مصروفات صناعية متغيرة محملة = ٧٠ جنيه

- مصروفات صناعية ثابتة محملة = ١٠٠ جنيه

الإجمالي = ٣٤٠ جنيهاً

ولقد عرضت إحدى الشركات الصناعية أن تقوم بتوريد هذا الجزء بمبلغ ٣٠٠ جنيه للجزء الواحد ، وبلغت كمية التصنيع ١٠٠٠٠ جزء .

والمطلوب

١- بماذا تتصح الشركة بقبول أو رفض هذا العرض الخاص بهذا النوع من الحلوى على مستوى الوحدة أو الإجمالي ؟

٢- ما هو التحليل المناسب لتحليل بيانات هذا القرار ؟

سؤال الثالث : (٤٥ دقيقة - ٢٠ درجة)

أ- وضح مفهوم التكلفة المتغيرة من الوجهة المحاسبية والاقتصادية ؟ مع التوضيح بالشكل البياني في الحالتين ؟

ب- ماذا يقصد بتحليل نقطة التعادل ؟ مع التوضيح بالشكل البياني ؟

ج - فيما يلي البيانات المستخرجة من سجلات آل فودة الصناعية بمدينة طنطا خلال عام ٢٠١٦ م

البيانات	(س)	(ص)	(ع)
حجم المبيعات (بالوحدة)	١٠٠٠	٢٠٠٠	٣٠٠٠
سعر بيع الوحدة (جنيه)	٨٠	١٠٠	٢٠٠
التكلفة المتغيرة للوحدة (جنيه)	٤٠	٦٠	١٥٠

وبلغت التكاليف الصناعية الثابتة ١٦٥٠٠٠ جنيه

والمطلوب :

١- تحديد نسبة هامش الربح لكل منتج على حده ؟

٢- تحديد نسبة المزيغ البيعي لكل منتج على حده ؟

٣- تحديد مساهمة المنتج من هامش ربح الشركة ككل ؟

السؤال الرابع : (٤٥ دقيقة - ٢٠ درجة)

أ- ما الفرق بين البيانات المحاسبية (AD) والمعلومات المحاسبية (AI) ؟

ب- ما هي أنواع الدوال في محاسبة التكاليف ؟ مع ذكر مثال لكل دالة على حده ؟ مع التوضيح بالشكل البياني ؟

ج- ما الفرق بين التحليل المالي الأفقي والرأسي عند تحليل القوائم المالية ؟

د- فيما يلي بيانات التكاليف الخاصة بالمنتج (أ) الخاص بشركة هبة شوقي الصناعية لصناعة المواد الغذائية على النحو التالي :

عناصر التكاليف	سعر الوحدة (بالجنيه)	التكاليف الكلية (بالجنيه)
مواد مباشرة	١٠	-
أجور مباشرة	٥	-
تكاليف صناعية غير مباشرة متغيرة	٤	-
تكاليف صناعية غير مباشرة ثابتة	٦	١٢٠٠٠٠
(٢٠٠٠٠ وحدة)		
مصروفات بيعية وإدارية متغيرة	٣	-
مصروفات بيعية وإدارية ثابتة	٢	٤٠٠٠٠
(٢٠٠٠٠ وحدة)		

والمطلوب :

١- تحديد التكلفة الصناعية الكلية لوحدة المنتج (أ) مستخدماً مدخل التكلفة الكلية Total Cost ؟

٢- تحديد سعر البيع المستهدف (T S P) للمنتج (أ) علماً بأن سياسة الشركة جرت على إضافة عائد ربح يعادل ٣٠% من التكلفة الصناعية الكلية لوحدة المنتج (أ)

مع أطيب التمنيات بالتوفيق

أ.د / شوقي السيد فودة

اجب عن الأسئلة التالية :

السؤال الأول :

توافرت لديك البيانات التالية عن الشريكان (أ) ، (ب) :

بيان	(أ)	(ب)
رأس المال أول الفترة	١٥٠.٠٠٠	١٠٠.٠٠٠
فائدة رأس المال	١٥.٠٠٠	١٠.٠٠٠
رصيد حساب جارى	٥.٠٠٠ (دائن)	٣.٠٠٠ (مدين)
فائدة على أرصدة الحسابات الجارية للشركاء	٤٠٠ (دائن)	٢٤٠ (مدين)
مسحوبات الشركاء	٢٠.٠٠٠	١٠.٠٠٠
فائدة المسحوبات	٥٠٠	٢٥٠
ماسحبه الشريك (أ) من مكافاته	١٠.٠٠٠	-

فاذا علمت أن صافى الربح ١٠٠.٠٠٠ ج ، وأن القيمة الاسمية لوثيقة التأمين الجماعى ٨٢٠.٠٠٠ ج وقيمتها الحالية ٨٠.٠٠٠ ج . وأن المكافاة السنوية للشريك (أ) ١٨٠.٠٠٠ ج مقابل الادارة .
المطلوب : تصوير حساب توزيع الأرباح وحساب جارى الشركاء وقائمة حقوق الملكية فى نهاية الفترة المالية .
السؤال الثانى :

(أ) ، (ب) شريكان فى شركة تضامن يقسمان الأرباح والخسائر بنسبة ٢ : ١ على التوالى ، وكان المركز المالى للشركة فى نهاية الفترة المالية كالتالى (المبالغ بالألف جنيهه) :
١٠٠ أصول ثابتة (بالصافى) - ٦٠ أصول متداولة (بالصافى) - ٤٠ نقدية - ٧٢ رأس مال (أ) - ٧٢ رأس مال (ب) - (١٢ احتياطي عام - ٢٤ دائنون - ٢٠ أوراق دفع .
وقد اتفق الشريكان (أ) ، (ب) على انضمام الشريك (ج) الى الشركة اعتبارا من بداية الفترة المالية القادمة بالشروط الاتية :

- عدم إجراء تعديلات على قيم عناصر المركز المالى الظاهرة بقائمة المركز المالى للشريكين (أ) ، (ب) .
- تنازل الشريكين (أ) ، (ب) عن ثلث حصصهم فى رأس المال قبل الانضمام للشريك (ج) مقابل ٦٠.٠٠٠ ج .
- يقسم الشركاء الأرباح والخسائر بعد الانضمام بالتساوى .
- اشتراك الشريك (ج) فى وثيقة التأمين الجماعى المستترة علما بأن اجمالى الأقساط المدفوعة حتى تاريخ الانضمام ١٨٠.٠٠٠ ج .
- عدم اظهار شهرة المحل أو التضخم ووثيقة التأمين .
- يقوم الشريك (ج) بسداد مقابل حقوقه فى الشركة للشريكين (أ) ، (ب) عن طريق الشركة .
المطلوب :

- ١ - قيود اليومية اللازمة لانضمام الشريك (ج) للشركة .
- ٢ - تصوير قائمة المركز المالى للشركة بعد الانضمام .

يتبع.....

الصفحة الثانية

السؤال الثالث :

(أ) ، (ب) ، (ج) شركاء في شركة تضامن يقتسمون الأرباح والخسائر بالتساوي ، رغب الشريك (ج) في الانفصال عن الشركة فانتدب خبير لإعادة تقدير قيم عناصر المركز المالي للشركة في تاريخ الانفصال ، وقد تضمن تقريره الملاحظات التالية :

- ١- أن مصروفات صيانة وترميم الأصول الثابتة في السنوات السابقة حملت في حسابات هذه الأصول ، وتقدر هذه المصروفات بمبلغ ٧٠٠٠٠ ج.
- ٢- أن معدلات إهلاك الأصول الثابتة لا تتناسب مع أعمارها الإنتاجية ويجب زيادتها بمبلغ ٣٠٠٠٠ ج لكي تتفق مع الواقع العملي .
- ٣- تقدر القيمة السوقية للأوراق المالية ٩٥٠٠٠ ج ، علما بأن قيمتها الدفترية تقدر بمبلغ ١٠٠٠٠٠ ج بينما تقدر القيمة الحالية لأوراق القبض بمبلغ ١٤٠٠٠٠ ج ، علما بأن قيمتها الدفترية بمبلغ ١٥٠٠٠٠ ج .
- ٤- تقدر الديون المعدومة غير المثبتة بالدفاتر بمبلغ ٥٠٠٠ ج ، والديون المشكوك في تحصيلها تقدر بمبلغ ١٥٠٠٠ ج ، علما بأن مخصص الديون المشكوك في تحصيلها المثبت بالدفاتر ٢٠٠٠٠ ج .
- ٥- تتضمن البضاعة الموجودة بمخازن الشركة والظاهرة بقائمة المركز المالي بضاعة أمانة للغير بمبلغ ١٥٠٠٠ ج ، ويجب تكوين مخصص هبوط أسعار البضاعة بمبلغ ١٠٠٠٠ ج .
- ٦- هناك فواتير شراء قيمتها ١٥٠٠٠ ج غير مثبتة بالدفاتر ، وهناك فواتير مبيعات قيمتها ٥٠٠٠ ج غير مثبتة بالدفاتر .

المطلوب :

- ١- تصوير حساب إعادة التقدير .
- ٢- إجراء قيد اليومية اللازمة لإثبات سداد حقوق الشريك (ج) إذا علمت أن اجمالي حقوقه في الشركة (قبل إعادة التقدير) ٣٠٠٠٠٠ ج وان الشريكين (أ) و (ب) سيقومان بسداد هذه الحقوق مناصفة من مواردهما الشخصية .

السؤال الرابع:

(أ) ، (ب) شريكان في شركة تضامن يقتسمان الأرباح والخسائر بالتساوي ، وقد قررا تصفية شركتهما ، وكان المركز المالي للشركة في تاريخ التصفية كالتالي (المبالغ بالآلف جنيه) :

أصول ثابتة (بالصافي)			١٠٥
أصول متداولة (بالصافي)			١٨٠
رأس المال			
(أ)	٩٥		
(ب)	٩٥		
(ج)	٦٠	٢٥٠	٧٥
دائنون		١٩٠	١٠٠
قرض الشريك (ب)		٢٠	
		٤٦٠	٤٦٠

فإذا علمت أن (المبالغ بالآلف جنيه) :

- ١- المبالغ المحصلة من بيع الأصول وتحصيل الديون بلغت ١١٥ ج .
 - ٢- استولى الشريك (ب) على الأثاث لحسابه الخاص بمبلغ ١٦ ج ، علما بأن صافي قيمته الدفترية ٢٠ ج .
 - ٣- الضرائب المستحقة التي سدها المصفي ١٠ ج ومصاريف التصفية ١٥ ج .
 - ٤- كل الشركاء معسرين .
- المطلوب : تصوير حسابات التصفية .

مع أطيب أمنياتي بالتوفيق