

جامعة كفر الشيخ

كلية التجارة

الفرقة الاولى

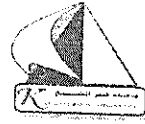
مادة ادارة الاعمال

التاريخ : ٢٠١٣ / ١ / ١٠

الزمن : ٣ ساعات

الدرجة : ٧٠

عدد الصفحات (١)



أجب عن الأسئلة الآتية :-

السؤال الاول :- (٢٥ درجة)
يواجه أحد مصانع انتاج الزيوت مشكلة تحديد عدد صناديق الزيوت التي يجب تخزينها لمواجهة طلبات اليوم التالي ، وظهرت سجلات المصنع خلال ٢٠٠ يوم السابقة المعلومات الآتية :-
حجم الطلب : ٢٥ ٢٦ ٢٧ ٢٨
عدد الايام لكل طلب : ٢٠ ٦٠ ١٠٠ ٢٠
علما بأن سعر شراء الصندوق ٨ جنيه وهامش الربح ٢٥% من تكلفة الوحدة والمطلوب الآتى :-

- ١- حساب احتمال حدوث كل حجم طلب وفقا لعدد الايام لكل طلب الى اجمالى عدد الايام .
- ٢- تحديد القيمة المتوقعة للعائد في حالة التأكد التام .
- ٣- تحديد أفضل بديل لعدد الصناديق التي يجب تخزينها في ظل المخاطرة وعدم التأكد .

السؤال الثاني :-

(١٥ درجة)

قارن بين الآتى (مع وضع الاجابة في جدول) :-

- ١- السلطة والقوة .
- ٢- الرسالة والوسيلة .
- ٣- مبدأ وحدة الأمر ومبدأ وحدة التوجيه .
- ٤- القرارات الاستراتيجية والقرارات التكتيكية .
- ٥- الاتصالات الرسمية والاتصالات غير الرسمية .

(١٥ درجة)

السؤال الثالث :-

أذكر اسباب تطبيق الحالات الآتية :-

- ١- المركزية .
- ٢- اللامركزية .
- ٣- النموذج الجغرافى فى التنظيم .
- ٤- الرقابة المبدئية (المانعة) .
- ٥- استراتيجية الاستقرار .

السؤال الرابع :-

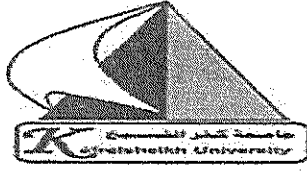
(١٥ درجة)

أذكر مزايا و عيوب الاتى : (الاجابة في جدول)

- ١- نطاق الاشراف الواسع .
- ٢- نطاق الاشراف الضيق .
- ٣- التنظيم على أساس المنتج أو السلعة .

انتهت الاسئلة مع اطيب الامنيات بالنجاح

د/ محمد ابو القمصان عبد الوهاب



العام الدراسي ٢٠١٢ / ٢٠١٣
مادة : اصول الاقتصاد
الزمن : ٣ ساعات
التاريخ : ٢٠١٣/١/١٤

استاذ المادة :د. محمود عبدالحافظ محمد

جامعة كفر الشيخ
كلية التجارة
قسم الاقتصاد والمالية العامة
الفرقة الاولى انتظام/ انتساب/ تخلفات

السؤال الاول :

اولاً : وضع مدي صحة أم خطأ العبارات الآتية مع ذكرالسبب والتعليق في حدود خمس أسطرعلي الأقل :
(مستخدما الاشكال والرسومات البيانية كلما امكن) (٤٠ درجة)

- ١- من أهم خصائص منحنيات السواء تساوى كل المنحنيات .
- ٢- من المؤكد ان فكرة فائض المستهلك لاعلاقة لها اطلاقا بتناقص المنفعة الحدية .
- ٣- نظرية التوازن العنكبوتي ليس لها علاقة بعامل الزمن .
- ٤- من الضروري تقلص دور الدولة في النشاط الاقتصادي في ظل اتجاه الدولة للاخذ باليات السوق .
- ٥- لاتوجد استثناءات في النظرية الاقتصادية الجزئية بشأن العلاقة العكسية بين السعر والكمية لمنحنى الطلب.
- ٦- تحدث البطالة الهيكلية بسبب تغير مواسم العمل، بينما تحدث البطالة الاحتكاكية بسبب تغير ظروف العمل .
- ٧- ليس من مصلحة كل من المستهلك والحكومة فرض ضرائب غيرمباشرة في مرحلة الكساد عند احتساب فائض المستهلك، فمن ناحية تؤدي الى انخفاض فائض المستهلك، ومن ناحية اخرى تؤدي الى تعميق الكساد.
- ٨- يؤدي انتقال منحنى العرض الى اعلى ناحية اليمين مع ثبات منحنى الطلب الى تحقيق الرفاهية للمستهلك.
- ٩- ليس من مصلحة المجتمع الاكتفاء باستخدام موارده الواقعة داخل منحنى امكانيات الانتاج .
- ١٠- هناك اهمية كبيرة لدراسة مرونة الطلب لانها تستخدم في التنبؤ بالطلب المتوقع من السلعة.

(٣٠ درجة)

ثانيا: احب عن الاسئلة التالية

- ١- وضح بالرسم البياني اهمية العلاقة بين المنفعة الحدية والكلية ؟
- ٢- وضح كيف يتسم هدف ثبات الاسعار بعدم الواقعية ؟ وهل تؤيد فرض الحكومة لتسعيرة جبرية للسلع للحد من ارتفاع الاسعار من عدمه ؟ ومبرر ذلك ؟
- ٣- وضح بالشرح مدى تأثير كل الوفورات الداخلية والخارجية للمشروع على تكلفة الانتاج والميزة التنافسية للمشروع ؟
- ٤- اشرح وبين اثار كل من (مع ثبات العوامل الاخرى) :
أ - اثر زيادة الدخل على منحنى طلب سلعة رديئة . ب- عند ارتفاع سعر السلعة البديلة.
ج - عند انخفاض سعر السلعة المكملة . د- ارتفاع سعر المواد الخام على منحنى العرض
- ٥- اشرح مستخدما الرسم البياني لتوازن المستهلك باستخدام منحنيات السواء ؟

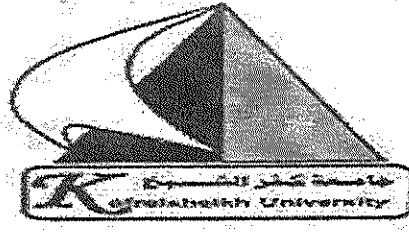
انتهت الاسئلة

جامعة كفر الشيخ

كلية التجارة

قسم الاقتصاد شعبة اللغة الانجليزية

الفرقة الاولى انتظام/ انتساب/ تخلفات



العام الدراسي ٢٠١٢ / ٢٠١٣

مادة : سياسات مالية وقانون تجارى

الزمن : ٣ ساعات (صفحتين) على جزئين

التاريخ : ٢٠١٣/١/١٧

استاذ المادة : د. محمود عبدالحافظ ، د. عاطف الفقى

الجزء الاول : السياسات المالية (تتكون الاسئلة من جزئين على صفتين)

- السؤال الاول : وضح مدى صحة ام خطأ العبارات الاتية مع التعليق فى حدود ٥ أسطر على الأقل :
- ١- من المؤكد انه فى ضوء المؤشرات والمتغيرات الاقتصادية التى تحققت قبل تنفيذ برنامج الاصلاح الاقتصادى انه ليس هناك ضرورة لعملية الاصلاح الاقتصادى .
 - ٢- لا يوجد خلاف حول اعتماد الحكومة على الضرائب المباشرة فى تنمية الايرادات السيادية عند بداية الاصلاح الاقتصادى .
 - ٣- ليس هناك ضرورة لقيام البنك المركزى باصدار اوراق العملة الوطنية بل يمكن اسناد ذلك لاي بنك تجارى او وزارة المالية ؟
 - ٤- من واقع النتائج الاقتصادية للاصلاح الاقتصادى اتضح ان هناك دور واضح للسياسة النقدية فى تنفيذ برنامج الاصلاح الاقتصادى .
 - ٥- ليس هناك اهمية فى تحقيق التنسيق ما بين السياستين النقدية والمالية .

السؤال الثانى: اجب عن الاسئلة التالية :

- ١- ماهى اهم الادوات والاليات التى يستخدمها البنك المركزى فى الرقابة على الائتمان بالبنوك ؟
- ٢- ماهى الاثار السلبية المترتبة على فقدان الاستقرار المالى ؟ وماهى اهم القنوات لانتقال اثر عدم الاستقرار المالى واسباب عدم الاستقرار المالى ؟
- ٣- " فى ضوء الازمات المالية التى مر بها الاقتصاد العالمى وتاثر بها الدول النامية ومنها مصر تاتى اهمية دراسة التجارب الدولية من اجل الاستفادة من تلك التجارب " اشرح هذه العبارة موضحا ماهى اهم الدروس المستفادة من التجارب الدولية ؟
- ٤- وضح كيف تعمل كل من السياسات المالية والنقدية فى علاج الكساد ؟
- ٥- وضح بالشرح رؤيتك ومقترحاتك حول السياسات الواجب اتباعها للحد من وتخفيض الدين العام الداخلى فى مصر بعد ان تزايد حجمه بشكل كبير فى الفترات الاخيرة ؟

مابعدہ ٠٠٠/٠٠٠

القسم الثانى : القانون التجارى

أجب على السؤالين الآتيين :

١-وضح معايير التفرقة بين الأعمال التجارية والأعمال المدنية ؟

٢-وضح مدى تجارية الأعمال الآتية :

- أ- قيام مزارع بتوريد برتقال حديقتة لإحدى المستشفيات .
- ب- قيام طبيب ببيع الأدوية لمرضاه فى صيدلية أسفل عيادته .
- ج- الاستغلال غير التجارى لبرامج الحاسب الآلى .

القسم الثانى : القانون التجارى

أجب على السؤالين الآتيين :

١-وضح معايير التفرقة بين الأعمال التجارية والأعمال المدنية ؟

٢-وضح مدى تجارية الأعمال الآتية :

- أ- قيام مزارع بتوريد برتقال حديقة لإحدى المستشفيات .
- ب- قيام طبيب ببيع الأدوية لمرضاه فى صيدلية أسفل عيادته .
- ج- الاستغلال غير التجارى لبرامج الحاسب الآلى .



الزمن: ٢ ساعات
الفصل الدراسي الأول
٢٠١٣ / ١ / ٨

المقر: سلوك تنظيمي
الفرقة الأولى

جامعة كفر الشيخ
كلية التجارة
قسم إدارة الأعمال

أجب عن جميع الأسئلة التالية:

السؤال الأول:

(٢٥ درجة)

- الدوافع هي إحدى محددات السلوك الفردي، ذات خصائص معقدة ، عملية مرحلية ومتعددة تفسرها مجموعة من النماذج والنظريات ناقش ذلك موضعا.
- ١- النموذج الأساسي للدوافع لسيزلاجي (بالرسم فقط).
 - ٢- الافتراضات التي تقوم عليها نظرية مازلو.
 - ٣- محددات الدافعية في نظرية التوقع ليفيكتور فروم.
 - ٤- الفروض الأساسية التي تقوم عليها نظرية تكوين الهدف لادوين لوك.
 - ٥- ما الفلسفة التي تقوم عليها نظرية العدالة؟ وكيف يمكن للمدير المصري الاستفادة من هذه النظرية؟

السؤال الثاني :

(٢٥ درجة)

- القيادة هي عملية تأثير في سلوك الآخرين توصل إلى تحقيق الأهداف المشتركة. تتطلب توافر مجموعة من المهارات، تعتمد على أنواع مختلفة من القوة، وتناولتها ثلاثة مجموعات من النظريات التقليدية والحديثة ... ناقش النقاط التالية بالأشكال التوضيحية:
- ١- مهارات القيادة للمستويات الإدارية المختلفة.
 - ٢- الأنماط القيادية في الشبكة الإدارية.
 - ٣- الافتراضات التي تقوم عليها النظرية الموقفية ليفيدلر.
 - ٤- الأنماط القيادية في نظرية دورة الحياة لهيرسي و بجلاتشارد.
 - ٥- أنماط القيادة بالمشاركة.

السؤال الثالث:

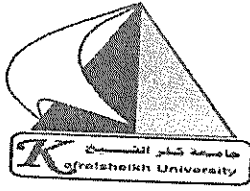
(٢٠ درجة)

- اختلف الكتاب في تفسير ضغوط العمل وقد تعددت النظريات التي حاولت تفسير ظاهرة ضغوط العمل وعلاقة ضغوط العمل بالأداء ، ومصادر ضغوط العمل (الشخصية ، والتنظيمية) وأثار ونتائج ضغوط العمل مما يستلزم إدارة هذه الضغوط. ناقش ذلك موضعا:
- ١- العلاقة بين ضغوط العمل والأداء.
 - ٢- أثر عبء الدور على مستوى أداء الفرد.
 - ٣- أثار ونتائج ضغوط العمل على الفرد.
 - ٤- مبادئ إدارة ضغوط العمل وأهداف إدارة الضغوط.

مع خالص تحياتي

أ.د. رمضان محمود عبد السلام

التاريخ :- 2013/1/21
الزمن :- 3 ساعات
الدرجة :- 70 درجة
الإمتحان :- صفحة (2)
اسم الطالب :- ()



جامعة كفر الشيخ
كلية التجارة
الفرقة :- الأولى
المادة :- رياضيات الأعمال
استاذ المادة: سلوى الخياط

السؤال الأول
(أ) سحبت عينة من 200 طالب لقياس أثر ظاهرة التدخين علي الإصابة بأمراض الرئة حيث ظاهرة التدخين تنقسم إلي (مدخن - غير مدخن) وظاهرة الإصابة بأمراض الرئة تنقسم إلي (مصاب - غير مصاب) فوجد أنه يوجد 120 طالب مدخن و110 طالب مصاب و90 طالب مدخن مصاب .
فإذا تم إختيار طالب واحد أوجد الإحتمالات التالية :-

- 1- إثبت هل الظاهرتان مستقلتان أم لا .
- 2- أن يكون مدخن ومصاب .
- 3- أن يكون مدخن أو مصاب .
- 4- أن يكون مصاب بشرط أن يكون مدخن .

(ب) حدد الاستراتيجية المثلى وكذلك قيمة المباراة للمصفوفات التالية:

$$\begin{matrix} \text{(ب)} & & \text{(ب)} \\ \begin{bmatrix} \text{صفر} & 1- & 2 & 4- \\ 1 & 3 & 3 & 6 \\ 2 & 4- & 5 & 1 \end{bmatrix} & \text{(أ)} & \begin{bmatrix} 11 & 1- & 9 & 2 \\ 9 & 6 & 8 & 7 \\ 4 & 2 & 4 & 6 \\ 2- & 5 & 3 & 5- \end{bmatrix} \end{matrix}$$

السؤال الثاني :-
يقوم مصنع بإنتاج نوعين من السلع (أ ، ب)، ولدى هذا المصنع نوعين من الآلات، فإذا كان إنتاج الوحدة الواحدة من السلعة (أ) يحتاج إلى (2) ساعة تشغيل على الآلة الأولى، ويحتاج إلى (2) ساعة تشغيل على الآلة الثانية. كما أن إنتاج الوحدة الواحدة من السلعة (ب) يحتاج إلى (3) ساعة تشغيل على الآلة الأولى، ويحتاج إلى (1) ساعة تشغيل على الآلة الثانية، فإذا كانت طاقة التشغيل اليومي للآلة الأولى (12) ساعة تشغيل، وطاقة التشغيل اليومي للآلة الثانية (8) ساعات تشغيل، وأن الربح المقدر للوحدة الواحدة من النوعين من السلع هو (6 ، 8 جنيهه) على الترتيب.

المطلوب:

(1) تحديد برنامج الإنتاج الأمثل الذي يحقق للمصنع أكبر ربح ممكن؟

(2) تحديد الطاقات المستغلة والعاطلة

السؤال الثالث :-

(الدرجة = 20)

(أ) تستهلك شركة آلات مصانعها على أساس القسط الثابت فإذا كانت تكلفة إحدى الآلات 50000 جنيه، ويقدر عمرها الإنتاجي بـ 10 سنوات، أوجد القيمة الدفترية للآلة في بداية السنة السادسة؟

(ب) إذا كان عدد السكان في أحد المناطق سنة 1990 = 44 مليون نسمة، وفي سنة 2000 = 64 مليون نسمة.
المطلوب:

(1) ما هو معدل الزيادة السنوية للسكان؟

(2) في أي سنة سيصل عدد السكان إلى 104 مليون نسمة؟

السؤال الرابع :-

(الدرجة = 20)

(أ) إذا كانت التكلفة الكلية لإنتاج (س) وحدة من منتج معين ك = 4 س + 30 وأن الكمية المنتجة تباع بالكامل بسعر الوحدة ع = 20 - 0,3 س
فأوجد ما يلي:-

(1) كمية الإنتاج التي تحقق أقصى ربح ممكن وما مقدار هذا الربح.

(2) الإيراد المتوسط والتكلفة المتوسطة

(ب) إذا كانت دالة التكلفة الحدية هي $10 + 0,60 س$ ودالة الإيراد الحدي هي 40 والتكاليف الثابتة = 400 جنيهاً. المطلوب إيجاد كل من الدوال الآتية كدالة في الكمية المنتجة س .

دالة الإيراد الكلي - دالة التكلفة الكلية - دالة الربح الكلي.

أنتهت الأسئلة

مع أطيب الأمنيات بالنجاح والتوفيق

د/ سلوي لطفي الخياط

القسم الأول: السياسات المالية (37 درجة)

اختر الإجابة الصحيحة من بين الإجابات؟

ملحوظة: تتم الإجابة في الانسريت على أن يتم تظليل المربع الذي يدل على الإجابة الصحيحة، مع العلم انه لن يلتفت إلى الإجابة التي يظلل فيها أكثر من مربع، كما انه لن يلتفت إلى الإجابات في الجزء العملي ما لم توجد مسودة بكتابة الإجابة تثبت بشكل جبري الحل الذي وقع عليه اختيارك.

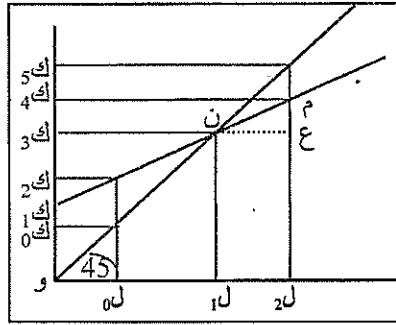
استخدم الجدول التالي للإجابة على النقاط من 1: 4

الدخل المتاح	7900	7800	7700	7600	7500	7400	7300	7200	7100
الاستهلاك	5925	5875	5900	5825	5750	5675	5600	5525	5450

- 1- يكون الميل الحدي للاستهلاك عند مستوى الدخل 7500 مليون جنيه مساوي
أ- 2.5 ب- 0.75 ج- 1.5 د- لا شيء مما سبق
- 2- ويكون جدول الاستهلاك
أ- محدباً إلى أعلى ب- خطاً مستقيماً ج- مقعراً إلى أعلى د- لا شيء مما سبق
- 3- ويبلغ الميل الحدي للاستهلاك عند مستوى الدخل 5900 مليون جنيه
أ- 2.5 ب- 0.25 ج- 0.32 د- لا شيء مما سبق
- 4- يتساوى الميل الحدي للاستهلاك مع الميل المتوسط للاستهلاك عند مستوى دخل
أ- 7500 ب- 7900 ج- 7100 د- لا شيء مما سبق

استخدم الشكل التالي للإجابة على النقاط من 5: 11

- 5- طبقاً للشكل الموضح أدناه، فإن المحور الرأسي يشير إلى:
أ- الإنفاق القومي ب- الإنفاق الاستهلاكي ج- الدخل الممكن التصرف د- لا شيء مما سبق
- 6- ويشير المحور الأفقي إلى:
أ- الإنفاق الاستهلاكي ب- الدخل القومي الاسمي ج- الدخل الممكن التصرف د- لا شيء مما سبق
- 7- يكون حجم الإنفاق الاستهلاكي عند مستوى الدخل الممكن التصرف فيه و₀ هو:
أ- و₁ ب- و₂ ج- و₃ د- و₄
- 8- أما حجم الإنفاق الاستهلاكي المستقل هو:
أ- و₁ ب- و₂ ج- و₃ د- و₄
- 9- كذلك فإن حجم الإنفاق الاستهلاكي عند مستوى الدخل الممكن التصرف فيه و₂ هو:
أ- و₁ ب- و₂ ج- و₃ د- و₄



- 10- تسمى النقطة ن نقطة تعادل الإنفاق الاستهلاكي الاسمي م:
أ- الادخار الاسمي ب- الاستثمار المخطط ج- الدخل الممكن التصرف د- الدخل القومي الاسمي
- 11- الميل الحدي للاستهلاك على الرسم يساوي:
أ- م/ع ب- م/ن ج- ع/ن د- م/ع

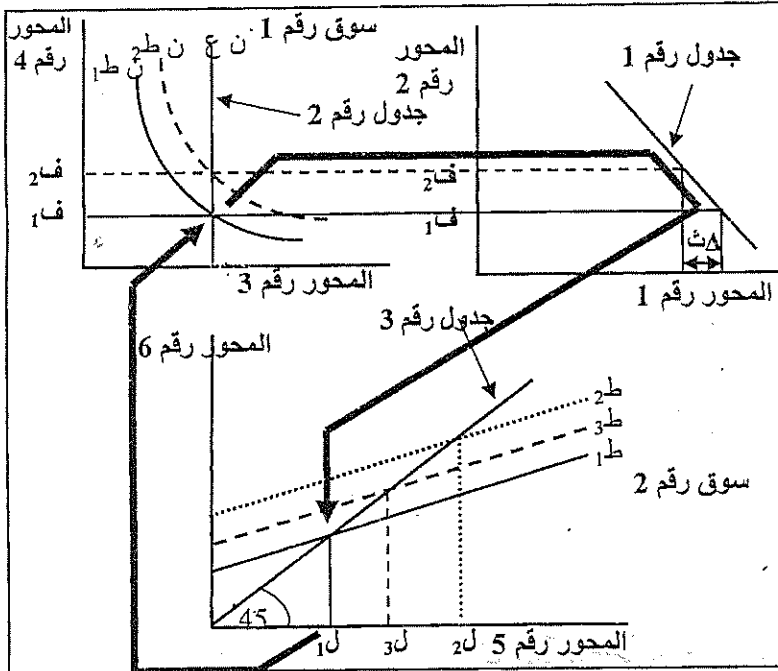
استخدم الشكل التالي للإجابة على النقاط من 12: 21.

- 12- طبقاً للشكل الموضح أدناه، فإن المحور الرأسي يشير إلى:
أ- الدخل القومي الاسمي ب- الإنفاق الاستهلاكي الاسمي ج- الإنفاق القومي الاسمي د- لا شيء مما سبق
- 13- ويشير المحور الأفقي إلى:
أ- الإنفاق القومي الاسمي ب- الدخل المتاح للتصرف ج- الدخل القومي الاسمي د- لا شيء مما سبق
- 14- في حالة جدول الطلب الكلي (ط) يكون المستوى التوازني للدخل القومي مساوياً للمقدار:
أ- و₅ ب- و₁ ج- و₀ د- لا شيء مما سبق
- 15- في حالة جدول الطلب الكلي (ط) يكون المستوى التوازني للدخل القومي مساوياً للمقدار:
أ- و₃ ب- و₁ ج- و₂ د- لا شيء مما سبق

- 38- يرى أن سرعة تداول النقود مستقلة عن معدل الفائدة.
 أ- الكنزيون ب- الكلاسيك ج- النقديون د- لا شيء مما سبق.

استخدم الشكل التالي للإجابة على النقاط من 39: 54.

- 39- بدءاً من وضع التوازن فإذا فسوف ينتقل جدول الطلب الكلي إلى أعلى.
 أ- زاد صافي الضرائب ب- انخفض الإنفاق الحكومي ج- زاد الائتمن معا د- لا شيء مما سبق.
- 40- وعند الانتقال إلى الوضع طرّ يصبح الإنفاق المخطط من الناتج القومي عند مستوى الدخل المستهدف
 أ- أقل ب- مساوي ج- أكبر د- لا شيء مما سبق.
- 41- ويبدأ المخزون في الانخفاض وتستجيب الشركات لذلك بزيادة
 أ- الناتج والأسعار ب- الناتج أو الأسعار ج- الناتج و/أو الأسعار د- لا شيء مما سبق.
- 42- ويترتب على ذلك أن يبدأ الدخل القومي الاسمي في الارتفاع فينتقل منحني إلى أعلى اليمين.
 أ- الطلب الكلي ب- العرض النقدي ج- الطلب على النقود د- لا شيء مما سبق.
- 43- ومع ثبات العرض النقدي فإن الأفراد يحاولون الحصول على المزيد من النقود عن طريق السندات
 أ- شراء ب- زيادة ج- بيع د- لا شيء مما سبق.
- 44- فيؤدي ذلك لانخفاض أسعار السندات و..... معدل الفائدة فيؤدي إلى انخفاض الاستثمار المخطط
 أ- انخفاض ب- ثبات ج- ارتفاع د- لا شيء مما سبق.
- 45- ويطلق على انخفاض الاستثمار اسم
 أ- حجم الإزاحة ب- Δ ث ج- أثر الإزاحة د- لا شيء مما سبق.
- 46- يشير الجدول رقم 1 إلى
 أ- الطلب الكلي ب- الطلب على النقود ج- الاستثمار المخطط د- لا شيء مما سبق.
- 47- يشير الجدول رقم 2 إلى
 أ- الطلب الكلي ب- الطلب على النقود ج- العرض الكلي د- لا شيء مما سبق.
- 48- يشير الجدول رقم 3 إلى
 أ- الطلب الكلي ب- الطلب على النقود ج- عرض النقود د- لا شيء مما سبق.
- 49- يشير السوق رقم 1 إلى
 أ- السلع والخدمات ب- سوق العمل ج- سوق الأوراق المالية د- لا شيء مما سبق.
- 50- يشير السوق رقم 2 إلى
 أ- النقود ب- الأوراق المالية ج- سوق العمل د- لا شيء مما سبق.



- 51- يشير المحور رقم 1 إلى
 أ- الطلب الكلي ب- الدخل القومي ج- الإنفاق القومي د- لا شيء مما سبق.
- 52- يشير المحور رقم 2 إلى
 أ- عرض النقود ب- الطلب على النقود ج- الاستثمار المخطط د- لا شيء مما سبق.
- 53- يشير المحور رقم 3 إلى
 أ- عرض النقود ب- الطلب على النقود ج- كل ما سبق د- لا شيء مما سبق.
- 54- يشير المحور رقم 4 إلى
 أ- عرض النقود ب- الطلب على النقود ج- سعر الفائدة د- لا شيء مما سبق.
- اجب على النقاط من 55: 71، إذا علمت أن:

ض = 120 + 0.2 ل

ك = 120 + 0.75 ل

الفرقة : الأولى



كلية التجارة

المادة: مبادئ المحاسبة المالية(١)

التاريخ: ٢٠١٣/١/٣

الزمن : ٩-١٢

الرقم الأكاديمي :

اسم الطالب :

اجب عن الأسئلة التالية :

السؤال الأول :

حدثت العمليات المالية التالية في المشروع (د) :

- في ١/١- أودع مبلغ مليون جنيه في البنك كبدائية لمزاولة نشاطه .
 - في ١/٢- اشترى مباني بمبلغ ٤٠٠ ألف جنيه بشيك .
 - في ١/٣- اشترى أثاث بمبلغ ٦٠ ألف جنيه من الشركة (أ) سدد ثلث المبلغ بشيك والباقي على الحساب .
 - في ١/٤- اشترى سيارة بمبلغ ١٦٠ ألف جنيه من الشركة (ب) سدد نصف المبلغ بشيك والباقي على الحساب .
 - في ١/٥- سحب مبلغ ٤٠ ألف جنيه من الحساب الجارى للمشروع بالبنك وأودعها خزينة المشروع .
 - في ١/٦- اشترى بضاعة من الشركة (ج) بمبلغ ٢٠ ألف جنيه على الحساب .
 - في ١/٧- باع بضاعة للشركة (ص) بمبلغ ٣٠٠٠٠ ج منها ١٠٠٠٠ ج نقدا والباقي على الحساب .
 - في ١/٨- اشترى بضاعة من الشركة (ج) بمبلغ ٢٠٠٠٠ ج سدد نصفها نقدا والباقي على الحساب .
 - في ١/٩- حصل المستحق على الشركة (ص) نقدا .
 - في ١/١٠- سدد المستحق للشركة (ج) نقدا .
- المطلوب :

- ١- تسجيل العمليات السابقة بدفتر يومية المشروع (د) .
- ٢- ترحيل العمليات السابقة الى دفتر الاستاذ للمشروع (د).
- ٣- اعداد ميزان المراجعة بالمجاميع والأرصدة للمشروع (د).

السؤال الثاني :

كانت المصروفات النثرية للمشروع (س) خلال شهر أغسطس كالتالى ، علما بأن قيمة السلفة المستديمة ١٠٠٠ ج صرفت للموظف المختص بشيك :

- في ١/٢- تم صرف ٥٠ ج إكراميات ، ٣٠ ج طوابع بريد .
 - في ١/٥- تم صرف ١٤٠ ج مصروفات نقل المشتريات ، ٤٠ ج تلفراف .
 - في ١/٨- تم صرف ٢٥ ج إكراميات ، ٢٠ ج انتقالات .
 - في ١/١٧- تم صرف ٨٠ ج أدوات كتابية ، ٥٠ ج استهلاك مياه ، ١٠٠ ج استهلاك كهرباء .
 - في ١/٢٢- تم صرف ١٠٠ ج مصروفات نقل المبيعات ، ٦٠ ج إكراميات .
 - في ١/٢٦- تم صرف ٥٠ ج طوابع بريد ، ٣٠ ج انتقالات .
 - في ١/٣٠- تم صرف ٢٠ ج انتقالات ، ٥٠ ج إكراميات .
- المطلوب :

تسجيل العمليات السابقة بدفتر يومية المصروفات النثرية طبقا للطريقة الفرنسية للمشروع (س).

يتبع.....

السؤال الثالث :

تمت العمليات المالية التالية فى محلات (ع) التجارية :

- ١- فى ١١/١ - باعت بضاعة للشركة (ص) بمبلغ ١٠٠٠٠٠ ج منها ١٠٠٠٠ ج والباقى على الحساب .
- ٢- فى ١١/٢ - قبلت الشركة (ص) ثلاث كمبيالات متساوية القيمة بالمستحق عليها ، تستحق الأولى فى ١٢/١ ، والثانية فى ١٢/١٥ ، والثالثة فى ١٢/٣٠ .
- ٣- فى ١١/٣ - اشترت بضاعة من الشركة (ج) بمبلغ ٥٠٠٠٠ ج على الحساب بخصم تجارى ١٠% وخصم نقدى ١٠% اذا تم السداد خلال ثلاثة ايام .
- ٤- فى ١١/٤ - سددت ١٣٥٠٠ ج نقدا من المستحق عليها للشركة (ج) بعد الحصول على خصم ١٥٠٠ ج ، وظهرت لها الكمبيالة الأولى المسحوبة على الشركة (ص) بباقى المستحق .
- ٥- فى ١١/٥ - أرسلت الكمبيالة الثانية المستحقة على الشركة (ص) الى البنك للحصول والكمبيالة الثالثة للخصم .
- ٦- فى ١١/٨ - تسلمت اشعارا من البنك يفيد بخصم كمبيالة الشركة (ص) وإضافة القيمة لحسابها الجارى بالبنك بعد خصم ٢٠٠٠ ج اجبو .
- ٧- فى ١٢/١٥ - تسلمت اشعارا من البنك يفيد برفض الشركة (ص) سداد قيمة الكمبيالة المستحقة عليها ، وقيام البنك بعمل اجراءات البروتستو مقابل ١٠٠ ج خصمت من الحساب الجارى بالإضافة الى مصروفات التحصيل ٢٠٠ ج .
- ٨- فى ١٢/١٨ - تم الاتفاق مع الشركة (ص) على سداد ١٠٠٠٠ ج نقدا من قيمة الكمبيالة المرفوضة بالإضافة الى مصاريف البروتستو ، وتحرير كمبيالة جديدة بالمبلغ الباقى تستحق السداد بعد ستة اشهر بفوائد تجديد ١٠% سنويا .

المطلوب :

- ١- اجراء قيود اليومية لإثبات العمليات السابقة فى دفتر يومية محلات (ع) التجارية .
- ٢- تصوير حساب أوراق القبض بدفتر الاستاذ لمحلات (ع) فى ١٢/٣١ .

مع أطيب أمنياتى بالتوفيق

جامعة كفر الشيخ امتحان دور مايو ٢٠١٣ التاريخ : ١٣ / ٦ / ٢٠١٣

كلية التجارة المادة: حقوق الانسان الزمن : ٣ ساعات

الفرقة الاولى / الشعبة العامة وشعبة اللغة

- السؤال الاول :ضع علامة (صح)أو (خطأ)أمام العبارات الآتية:

- ١- تتعلق حقوق الانسان بالوجود الانساني والكرامة الانسانية () .
- ٢- من ضمانات حقوق الانسان مبدأ الفصل بين السلطات () .
- ٣- يكفل الدستور حرية إقامة الشعائر الدينية () .
- ٤- العدل قوام المجتمع وأساس الملك () .
- ٥- لا تجريم ولا عقاب إلا بنص شرعي () .
- ٦- التقوى وحدها هي معيار التفاضل بين البشر في الاسلام () .
- ٧- حرم الاسلام الانتحار وجعله جريمة () .
- ٨- كل إنسان مستقل بمسئوليته ولا يؤاخذ بجريرة غيره () .
- ٩- لكل شخص حق التملك بمفرده أو بالاشتراك مع غيره () .
- ١٠- المرأه كالرجل في الانسانية سواء بسواء () .

السؤال الثاني: املأ الفراغات الآتية بما يناسبها من كلمات:

- ١-الأفراد متساوون أمام
- ٢-من حقوق الانسان في الاسلام
- ٣-للإدارة سلطةفي تعيين المرأه في وظائف معينة.
- ٤-قضى الاسلام على نظامبأساليب متعددة.
- ٥-.....هو العقوبة الدنيوية لجريمة القتل في الاسلام.
- ٦-حقوق الانسان في الاسلام مبنية على أساس.....
- ٧-من وثائق حقوق الانسان العالمية.....
- ٨-من حقوق المرأه في الاسلام.....
- ٩-العقد شريعة
- ١٠-تختص المحكمة.....بالرقابة على دستورية القوانين واللوائح.

الفرقة : الأولى

المادة: مبادئ محاسبة (١)

اسم الطالب :

التاريخ : ٢٠١٢/١/٥

الزمن : ١ - ٤

الرقم الأكاديمي :



اجب عن الأسئلة التالية :

السؤال الأول :

اشترى (ع) أصول أحد المشروعات الفردية ووجد بسداد بعض التزاماته لبدأ نشاطه ، وقدرت تلك الأصول والالتزامات طبقا لأسعار السوق الجارية في ١٢/١ كالتالي :

مباني ٥٠٠٠٠٠ ج ، آلات ٣٠٠٠٠٠ ج ، سيارات ١٠٠٠٠٠ ج ، أثاث ٣٠٠٠٠٠ ج ، بضاعة ٦٠٠٠٠٠ ج ، دائنين ٣٠٠٠٠٠ ج .

وفيما يلي العمليات التي تمت بالمشروع :

- في ١٢/٢ - اقترض ٢٠٠٠٠٠ ج من بنك مصر بمعدل فائدة ١٢% يستحق السداد بعد ٥ سنوات وأودع المبلغ بخزينة المشروع .

- في ١٢/١٠ - بلغت تكاليف إقامة طابق جديد لمباني المشروع ٥٠٠٠٠٠ ج سددت نقدا ، وبلغت مصاريف صيانة وإصلاح المباني ٦٠٠٠ ج سددت نقدا .

- في ١٢/١٥ - أودع بالحساب الجارى للمشروع بالبنك ٢٠٠٠٠٠ ج لزيادة رأس مال المشروع

- ١٢/٢٠ - استورد آلات جديدة من الخارج بمبلغ ١٠٠٠٠٠٠ ج سدها بشيك بالإضافة الى ٥٠٠٠٠ ج مصاريف شحن ونقل وتأمين ، ١٠٠٠٠٠ ج رسوم جمركية ، ٣٠٠٠٠ ج مصاريف تركيب .

- في ١٢/٢٥ - سحب (ع) ١٠٠٠٠٠ ج من خزينة المشروع لسداد المصروفات الدراسية لابنه ، بالإضافة الى بضاعة قدرت بسعر الشراء بمبلغ ٥٠٠٠ ج .

في ١٢/٢٦ - باع جزء من الآلات القديمة صافى قيمته الدفترية ٥٠٠٠٠٠ ج بمبلغ ٤٠٠٠٠٠ ج أودعها بالحساب الجارى للمشروع بالبنك .

المطلوب:

١- تسجيل العمليات السابقة بدفتر يومية المشروع (ع) .

٢- ترحيل العمليات السابقة الى دفتر الاستاذ .

السؤال الثانى :

تمت العمليات التالية فى المنشأة فى (ص) حلال شهرى ديسمبر ويناير:

- فى ١٢/٢ - باعت المنشأة (ص) منتجات إلى الشركة (أ) بمبلغ ١٠٠٠٠٠٠ ج .

- فى ١٢/٩ - تسلمت المنشأة (ص) سندا اذنيا تتعهد فيه الشركة (أ) بسداد القيمة المستحقة عليها خلال شهر من تاريخه.

- فى ١٢/١١ - باعت المنشأة (ص) منتجات إلى الشركة (ب) بمبلغ ٦٠٠٠ ج .

- فى ١٢/١٥ - تسلمت المنشأة (ص) ورقة تجارية من الشركة (ب) سدادا للقيمة المستحقة عليها خلال شهر من تاريخه.

يتبع.....

- فى ١/٦- تم تحصيل السند الأذنى المستحق على الشركة (أ) بشيك .
 - فى ١/١٥- توقفت الشركة (ب) عن سداد الورقة التجارية المستحقة عليها وقد قامت المنشأة (ص) بعمل بروتستو عدم الدفع مقابل ٥٠٠ ج سددت نقدا .
 - فى ١/٢٠- حررت الشركة (ب) ورقة تجارية جديدة بدلا من الورقة القديمة تستحق بعد شهر من تاريخه بفوائد تجديد ٤٠٠ ج .
 المطلوب:

- ١- تسجيل العمليات السابقة بدفتر يومية كل من : المنشأة (ص) ، والشركة (ب) .
 ٢- تصوير حساب أوراق القبض وحساب أوراق الدفع للمنشأة (ص) ، والشركة (ب) .
 السؤال الثالث :
 أولا : وضح الفروق الأساسية بين الطريقة الفرنسية والطريقة الانجليزية .
 ثانيا : حدثت العمليات المالية التالية فى المشروع (س) :
 - فى ١/١- أودع مبلغ مليون جنيه فى البنك كبداية لمزاولة نشاطه .
 - فى ١/٢- اشترى مبانى بمبلغ ٢٠٠ ألف جنيه بشيك .
 - فى ١/٣- اشترى أثاث بمبلغ ٣٠ ألف جنيه من الشركة (أ) سدد ثلث الثمن بشيك والباقى على الحساب .
 - فى ١/٤- اشترى سيارة بمبلغ ٨٠ ألف جنيه من الشركة (ب) سدد نصف الثمن بشيك والباقى على الحساب .
 - فى ١/٥- سحب مبلغ ٢٠ ألف جنيه من الحساب الجارى للمشروع بالبنك وأودعها خزينة المشروع
 - فى ١/٦- اشترى بضاعة من الشركة (ج) بمبلغ ٢٠ ألف جنيه على الحساب .
 - فى ١/٧- باع بضاعة للشركة (ص) بمبلغ ١٥٠٠٠ ج منها ٥٠٠٠ ج نقدا والباقى على الحساب .
 - فى ١/٨- اشترى بضاعة من الشركة (ج) بمبلغ ١٠٠٠٠ ج سدد نصفها نقدا والباقى على الحساب
 - فى ١/٩- حصل المستحق على الشركة (ص) نقدا .
 - فى ١/١٠- سدد المستحق للشركة (ج) نقدا .
 المطلوب :

- ١- تسجيل العمليات السابقة بدفتر يومية المشروع (س) .
 ٢- ترحيل العمليات السابقة الى دفتر الاستاذ .
 ٣- اعداد ميزان المراجعة بالمجاميع والأرصدة

مع أطيب أمنياتى بالتوفيق



نموذج (D)

اختر إجابة واحدة فقط لكل عبارة من العبارات الآتية وظل المربع الخاص بها في الشيت الوارد في بداية كراسة الإجابة تظليلا كاملا مع كتابة الحرف الدال على النموذج في المكان المخصص أعلى الشيت .

- ١- من العوامل الداخلية المحددة للسلوك التنظيمي: (أ) الحوافز
- ٢- من العوامل الخارجية المحددة للسلوك التنظيمي: (أ) الإدراك
- ٣- علم مهتم بالتشخيص النفسي للسلوك الإنساني هو علم النفس: (أ) الاجتماعي
- ٤- اندي حدد عناصر السلوك التنظيمي في ٤ عناصر أساسية هو العالم: (أ) لاثانس
- ٥- العلم الذي يهتم بدراسة الإنسان والبيئة هو علم: (أ) النفس
- ٦- الذي اهتم بمبادئ التنظيم وسعي إلى وجود مبادئ له هو العالم: (أ) تايلور
- ٧- ركزت المدرسة السلوكية على مداخل متعددة في دراسة السلوك الإنساني عددها: (أ) ٤
- ٨- الذي اهتم بدراسة جدولة العمل بجانب العوامل النفسية غير المادية هو العالم: (أ) تايلور
- ٩- السلوك الذي يمارسه الفرد من الصغر نتيجة التعلم أو التدريب يسمى السلوك: (أ) القطري
- ١٠- السلوك الذي يمارسه الفرد لكي يخفف حدة التوتر والقلق الذي يعانيه يسمى السلوك: (أ) الهادف
- ١١- هو عملية استبعاد مؤقت للإشباع حتى تتوافر الظروف المناسبة لتحقيق هذا الإشباع: (أ) الكبت
- ١٢- عندما يضبط طالب غش في الامتحان ويتم التحقيق معه ويقول أن الجميع غش فإن هذا يمثل: (أ) الكبت
- ١٣- عندما يرسل طالب في مادة السلوك التنظيمي ويقول أن الامتحان جاء من خارج المقرر فإن ذلك يمثل: (أ) كبت
- ١٤- عندما توقع عقوبة علي الموظف نتيجة تقصيره بالعمل ويصب غضبه علي أولاده وزوجته فإن ذلك يمثل: (أ) كبت
- ١٥- أنماط الشخصية عند يونج تنقسم إلي مجموعة أنماط عددها: (أ) ٦
- ١٦- من العوامل المؤثرة في شخصية الفرد وتشمل عوامل فطرية ومكتسبة هي المحددات: (أ) المعرفية
- ١٧- النمط الحريص قبل التصرف، حريص علي التعليمات، يسئ فهم الآخرين هو النمط: (أ) المنبسط
- ١٨- النفس التي توازن بين المطالب البدنية والروحية هي النفس: (أ) الملهمه
- ١٩- شخصية الفرد هي محصلة تفاعل مجموعة عوامل عددها: (أ) ٣
- ٢٠- الفرد الذي يتسم بتبدل المشاعر وقلة الانفعال يمثل النمط: (أ) السوداوي
- ٢١- الفرد شديد الانفعال، متقلب الشخصية، حاد الطباع هو النمط: (أ) السوداوي
- ٢٢- تعتبر الامانة والصداقة والصراحة من: (أ) الانفعالات
- ٢٣- مجموعة الخصائص التي يتميز بها الفرد والتي تنظم جميعها في نظام ديناميكي تمثل: (أ) السلوك
- ٢٤- الفرد الذي يتصف بالجد في العمل والعزلة عن الآخرين يمثل نمط: (أ) باراد
- ٢٥- الطريقة التي يري بها الفرد العالم المحيط به بمشاركة حواسه تسمى: (أ) الدافع
- ٢٦- من أهم خصائص العملية الإدراكية: (أ) التصور
- ٢٧- من أهم صور وأشكال الإدراك: (أ) الإحساس
- ٢٨- من صور التفكير هو التفكير: (أ) التصوري
- ٢٩- من أهم صور التخيل هو التخيل: (أ) الإدراكي
- ٣٠- توجد قوانين عديدة لتداعي الأفكار تسهل من عملية الاسترجاع منها قانون: (أ) الغاية
- ٣١- من النظريات التقليدية في القيادة نظرية: (أ) المسار والهدف
- ٣٢- النمط القيادي في الشبكة الإدارية الذي يأخذ (١٠،٩) هو النمط: (أ) المنسحب
- ٣٣- الشبكة الإدارية لبلاك و موتون حددت أساليب مختلفة للقيادة عددها: (أ) ١٨
- ٣٤- كل هذه النماذج تمثل نظريات موقفية في القيادة ما عدا نموذج: (أ) فيدلر
- ٣٥- من ركائز القيادة الإدارية في الإسلام كل ما يلي ما عدا: (أ) العدل
- ٣٦- النمط القيادي الذي يلائم العاملين الجدد في نموذج دورة الحياة هو النمط: (أ) الاستشاري
- ٣٧- النظرية التي تركز علي العائد والتكلفة عند تكوين الجماعات هي نظرية: (أ) التوازن
- ٣٨- النظرية التي تقوم علي ان الفرد يميل إلي العيش مع أفراد جنسه هي نظرية: (أ) التقارب
- ٣٩- جمعية رعاية الأيتام هي جماعة ذات دوافع: (أ) اقتصادية
- ٤٠- من المؤشرات التي تدل علي انخفاض تماسك الجماعة: (أ) الولاء
- ٤١- من الآثار النفسية للضغط علي الفرد: (أ) التدخين
- ٤٢- من الآثار الجسمانية للضغط علي الفرد: (أ) الأمراض العاطفية
- ٤٣- من الآثار السلوكية للضغط علي الفرد: (أ) الصداق
- ٤٤- من آثار انخفاض عبء الدور: (أ) أرق
- ٤٥- يؤدي القلق المزمن وعدم القدرة علي الاسترخاء إلي زيادة: (أ) هرمون الكورتيزول
- ٤٦- من خصائص نمط الشخصية (B): (أ) نشيط وفعال
- ٤٧- يصاب الفرد بالصداق النصفي والذبحات الصدرية نتيجة الضغط في مرحلة: (أ) الإنذار
- ٤٨- إن غالبية الدراسات أثبتت أن العلاقة بين ضغوط العمل والأداء تأخذ علاقة: (أ) صفرية

- ٥١- كل هذه القيم تعتبر من القيم الوسيطة ما عدا : (أ) العمل (ب) التراحم (ج) التسامح (د) التسوية من الغير .
- ٥٢- قسم كلوكهولن توجهات القيم إلى أنواع عددها : (أ) ٤ (ب) ٥ (ج) ٦ (د) ٧ .
- ٥٣- من العوامل المؤثرة في اكتساب القيم كل هذا ما عدا العوامل : (أ) البيئية (ب) الشخصية (ج) الخارجية (د) النفسية .
- ٥٤- من الأنماط الإيجابية للمدير من النمط السياسي: (أ) الصدق (ب) الأمانة (ج) التعاون (د) الوفاء بالعهود .
- ٥٥- حفظ الأمانات والوفاء بالعهود والمواثيق يعتبر من القيم : (أ) الروحية (ب) الجمالية (ج) النظرية (د) الاجتماعية .
- ٥٦- النمط الذي يتمتع بالموازنة الشديدة بين السلوكيات هو النمط: (أ) الديني (ب) الاجتماعي (ج) الجمالي (د) النظري .
- ٥٧- مقياس الاتجاهات الذي يحتوي علي صفتين متعارضتين بينهما سبع درجات هو مقياس: (أ) منسوتا (ب) ازوجود (ج) ليكرت (د) ترستون .
- ٥٨- مقياس الاتجاهات الذي يحتوي علي سبع عبارات تنحصر بين القبول الاجتماعي والرفض الاجتماعي هو مقياس:
- (أ) منسوتا (ب) بوجاردس (ج) ترستون (د) ازوجود .
- ٥٩- الخطوات التي يمر بها تكوين الاتجاه عددها : (أ) ٦ (ب) ٥ (ج) ٤ (د) ٣ .
- ٦٠- تتحدد طبيعة الاتجاهات بمجموعة أبعاد أساسية عددها: (أ) ٧ (ب) ٦ (ج) ٥ (د) ٤ .
- ٦١- الاتجاهات التي تدفع الفرد ليسلك سلوكا محببا هي اتجاهات : (أ) موجبة (ب) سالبة (ج) قوية (د) ضعيفة .
- ٦٢- كل مايلي يعتبر من أبعاد الاتجاهات ما عدا: (أ) طبيعة الاتجاه (ب) شدة الاتجاه (ج) وضوح الاتجاه (د) مضمون الاتجاه .
- ٦٣- عنصر الاتجاه الذي يمثل العقيدة هو العنصر : (أ) العاطفي (ب) الفكري (ج) الإدراكي (د) السلوكي .
- ٦٤- الاتجاهات التي تميز فرد عن فرد آخر هي اتجاهات : (أ) جماعية (ب) فردية (ج) إيجابية (د) سلبية .
- ٦٥- نموذج الدافعية لسيزلاجي يتكون من مراحل عددها : (أ) ٥ (ب) ٦ (ج) ٧ (د) ٨ .
- ٦٦- يتم إثارة الدافعية في نموذج العلاقات الإنسانية من خلال : (أ) العائد المادي (ب) ارتفاع مستوى الأداء (ج) الشعور بالرضا (د) الإشراف العادل .
- ٦٧- نظرية التدرج الهرمي للحاجات للعالم: (أ) ماسلو (ب) الدرر (ج) هيرزبرج (د) ماكيلاند .
- ٦٨- هذه النظريات تنتمي إلي نظريات الحاجات ما عدا نظرية : (أ) Z (ب) العاملين (ج) الإنجاز (د) ERG .
- ٦٩- نظرية العدالة للعالم: (أ) فروم (ب) آدمز (ج) لوك (د) أوشي .
- ٧٠- نظرية تكوين الهدف للعالم: (أ) أوشي (ب) لوك (ج) فروم (د) هيرزبرج .
- ٧١- المبادئ الأساسية التي وضعها العالم أوشي تتعلق بنظرية : (أ) التوقع (ب) العدالة (ج) الإنجاز (د) الإنجاز .
- ٧٢- الافتراضات الأساسية التي وضعها العالم فكتر فروم تتعلق بنظرية: (أ) العدالة (ب) الإنجاز (ج) التوقع (د) الإنجاز .
- ٧٣- قيم العلاقة بين مستويات العائد في نموذج التوقع لفروم تنحصر بين: (أ) ١ ، ١ - (ب) ١ ، ١ (ج) ١ ، ٠ (د) لا شيء مما سبق .
- ٧٤- إذا كان الفرد يفضل الحصول علي العائد علي عدم الحصول عليه فإن منفعة العائد طبقة لنموذج فروم تكون:
- (أ) موجبة (ب) سالبة (ج) منعدمة (د) لا شيء مما سبق .
- ٧٥- عندما يزيد درجة إشباع العوامل الكامنة في نموذج هيرزبرج فإن ذلك يؤدي إلي :
- (أ) انخفاض الشعور بالرضا (ب) زيادة الشعور بالرضا (ج) انخفاض الشعور بالاستياء (د) زيادة الشعور بالاستياء .
- ٧٦- من العوامل الوقائية أو المانعة التي تمنع الشعور بالاستياء: (أ) المسئولية (ب) ظروف العمل (ج) الإنجاز (د) التقدم والرقي .
- ٧٧- يمثل الجانب الأيسر من نموذج فروم للدافعية نموذج: (أ) الأداء (ب) الإنجاز (ج) الرضا (د) العائد .
- ٧٨- تقوم نظرية تصميم الهدف علي فروض أساسية عددها: (أ) ٤ (ب) ٥ (ج) ٦ (د) ٧ .

السؤال الثاني : وضح بالأشكال التوضيحية فقط دون شرح مع كتابة البيانات علي الشكل:-

١- المستوي الأمثل لإشباع العوامل الوقائية والعوامل المثيرة للدافعية.

٢- نموذج التكيف الوظيفي لديفيد.

٣- نظرية دورة الحياة (هيرسي وبلانشر).

٤- مهارات القيادة للمستويات الإدارية المختلفة.

٥- مراحل تطور الجماعة.

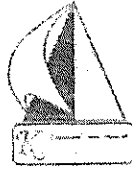
٦- عناصر الاتجاهات.

٧- النموذج الأساسي للدوافع لسيزلاجي .

٨- العوامل المؤثرة في اكتساب القيم.

مع تمنياتي بالتوفيق والنجاح

أ.د. رمضان محمود عيد السلام



نموذج (C)

اختر إجابة واحدة فقط لكل عبارة من العبارات الآتية وظلل المربع الخاص بها في الشيت الوارد في بداية كراسة الإجابة
تظليلاً كاملاً مع كتابة الحرف الدال على النموذج في المكان المخصص أعلى الشيت .

- ١- من النظريات التقليدية في القيادة نظرية: (أ) المسار والهدف (ب) القيادة بالمشاركة (ج) دورة الحياة (د) الشرطة.
- ٢- النمط القيادي في الشبكة الإدارية الذي يأخذ (٩، ١) هو النمط: (أ) المنسحب (ب) المتسلط (ج) الإنساني (د) المعتدل.
- ٣- الشبكة الإدارية لبلال و موتون حددت أساليب مختلفة للقيادة عددها: (أ) ١٨ (ب) ٨٨ (ج) ٨١ (د) ٩١.
- ٤- كل هذه النماذج تمثل نظريات موقفية في القيادة ما عدا نموذج: (أ) فيدلر (ب) ريدن (ج) ليكرت (د) هاوس.
- ٥- من ركائز القيادة الإدارية في الإسلام كل ما يلي ما عدا: (أ) العدل (ب) الشوري (ج) القدوة الحسنة (د) التحلي بالصبر.
- ٦- النمط القيادي الذي يلائم العاملين الجدد في نموذج دورة الحياة هو النمط: (أ) الاستثماري (ب) المشارك (ج) التفويضي (د) الإخباري.
- ٧- النظرية التي تركز على العائد والتكلفة عند تكوين الجماعات هي نظرية: (أ) التوازن (ب) التبادل (ج) التفاعل (د) التقارب.
- ٨- النظرية التي تقوم على أن الفرد يميل إلى العيش مع أفراد جنسه هي نظرية: (أ) التقارب (ب) القطيع (ج) التوازن (د) التبادل.
- ٩- جمعية رعاية الأيتام هي جماعة ذات دوافع: (أ) اقتصادية (ب) شخصية (ج) اجتماعية (د) سياسية.
- ١٠- من المؤشرات التي تدل على انخفاض تماسك الجماعة: (أ) الولاء (ب) الرضا (ج) الانعزالية (د) استمرار العضوية.
- ١١- من الآثار النفسية للضغط على الفرد: (أ) التدخين (ب) إدمان الكحوليات (ج) التخريب (د) الأمراض العاطفية.
- ١٢- من الآثار الجسمانية للضغط على الفرد: (أ) الأمراض العاطفية (ب) الاكتئاب (ج) الاحترق النفسي (د) أمراض القلب.
- ١٣- من الآثار السلوكية للضغط على الفرد: (أ) الصداق (ب) إدمان الكحوليات (ج) التليف الكبدى (د) الاحترق النفسي.
- ١٤- من آثار انخفاض عبء الدور: (أ) ارق (ب) ملل (ج) زيادة أخطاء (د) تردد في اتخاذ القرارات .
- ١٥- يؤدي القلق المزمن وعدم القدرة على الاسترخاء إلى زيادة: (أ) هرمون النفرين (ب) هرمون الكورتيزون (ج) حمض الهيدروكلوريك (د) مادة الهستامين
- ١٦- من خصائص نمط الشخصية (B): (أ) نشيط وفعال (ب) غير صبور ويكره الانتظار (ج) يتميز بالثقة (د) يميل إلى العمل بمفرده.
- ١٧- يصاب الفرد بالصداع النصفي والذبحة الصدرية نتيجة الضغط في مرحلة: (أ) الإنذار (ب) المواجهة (ج) المقاومة (د) الإنهاك.
- ١٨- إن غالبية الدراسات أثبتت أن العلاقة بين ضغوط العمل والأداء تأخذ علاقة: (أ) صفرية (ب) خطية سالبة (ج) خطية موجبة (د) شكل حرف (U).
- ١٩- من العوامل الداخلية المحددة للسلوك التنظيمي: (أ) الحوافز (ب) الدوافع (ج) الضغوط (د) درجة الثقة.
- ٢٠- من العوامل الخارجية المحددة للسلوك التنظيمي: (أ) الإدراك (ب) الضغوط (ج) الدوافع (د) القيم.
- ٢١- علم مهم بالتشخيص النفسي للسلوك الإنساني هو علم النفس: (أ) الاجتماعي (ب) الصناعي (ج) الإكلينيكي (د) التنظيمي.
- ٢٢- الذي حدد عناصر السلوك التنظيمي في ٤ عناصر أساسية هو العالم: (أ) لاثانس (ب) ميشيل (ج) ديفيز (د) سيزلاجي.
- ٢٣- العلم الذي يهتم بدراسة الإنسان والبيئة هو علم: (أ) النفس (ب) الاقتصاد (ج) السلالات (د) الأيكولوجيا.
- ٢٤- الذي اهتم بمبادئ التنظيم وسعي إلى وجود مبادئ له هو العالم: (أ) تايلور (ب) فايول (ج) أرويك (د) موني ورايلي .
- ٢٥- ركزت المدرسة السلوكية على مداخل متعددة في دراسة السلوك الإنساني عددها: (أ) ٤ (ب) ٣ (ج) ٦ (د) ٥ .
- ٢٦- الذي اهتم بدراسة جدولة العمل بجانب العوامل النفسية غير المادية هو العالم: (أ) تايلور (ب) جانت (ج) جيلبرت (د) أميرسون.
- ٢٧- السلوك الذي يمارسه الفرد من الصغر نتيجة التعلم أو التدريب يسمى السلوك: (أ) الفطري (ب) الدفاعي (ج) المكتسب (د) الهادف.
- ٢٨- السلوك الذي يمارسه الفرد لكي يخفض حدة التوتر والقلق الذي يعانيه يسمى السلوك: (أ) الهادف (ب) المكتسب (ج) الدفاعي (د) المحبط.
- ٢٩- من حسنة استبعاد مؤقت للإشباع حتى تتوافر الظروف المناسبة لتحقيق هذا الإشباع: (أ) الكبت (ب) الإسقاط (ج) النكوص (د) القمع.
- ٣٠- عندما يضبط طالب يغش في الامتحان ويتم التحقيق معه ويقول أن الجميع يغش فإن هذا يمثل: (أ) الكبت (ب) القمع (ج) النكوص (د) الإسقاط.
- ٣١- عندما يرسل طالب في مادة السلوك التنظيمي ويقول أن الامتحان جاء من خارج المقرر فإن ذلك يمثل: (أ) كبت (ب) تبرير (ج) تحويل (د) إسقاط.
- ٣٢- عندما توقع عقوبة على الموظف نتيجة تقصيره بالعمل ويصب غضبه على أولاده وزوجته فإن ذلك يمثل: (أ) كبت (ب) تحويل (ج) تبرير (د) تعويض
- ٣٣- أنماط الشخصية عند يونج تنقسم إلى مجموعة أنماط عددها: (أ) ٦ (ب) ٧ (ج) ٨ (د) ٩
- ٣٤- من العوامل المؤثرة في شخصية الفرد وتشمل عوامل فطرية ومكتسبة هي المحددات: (أ) المعرفية (ب) المزاجية (ج) كل ما سبق (د) لا شئ مما سبق.
- ٣٥- النمط الحريص قبل التصرف، حريص على التعليمات، يسئ فهم الآخرين هو النمط: (أ) المنبسط (ب) المدرك (ج) الشعوري (د) المنطوي.
- ٣٦- النفس التي توازن بين المطالب البدنية والروحية هي النفس: (أ) الملهمة (ب) الراضية (ج) المرضية (د) المطمئنة.
- ٣٧- شخصية الفرد هي محصلة تفاعل مجموعة عوامل عددها: (أ) ٣ (ب) ٤ (ج) ٥ (د) ٦.
- ٣٨- الفرد الذي يتسم بتبليد المشاعر وقلة الانفعال يمثل النمط: (أ) السوداوي (ب) البارد (ج) الدموي (د) الصفراوي.
- ٣٩- الفرد شديد الانفعال، متقلب الشخصية، حاد الطباع هو النمط: (أ) السوداوي (ب) البارد (ج) الصفراوي (د) المكتتب.
- ٤٠- تعتبر الأمانة والصداقة والصرامة من: (أ) الانفعالات (ب) الميول (ج) القيم (د) الاتجاهات.
- ٤١- مجموعة الخصائص التي يتميز بها الفرد والتي تنتظم جميعها في نظام ديناميكي تمثل: (أ) السلوك (ب) الاتجاهات (ج) الإدراك (د) الشخصية.
- ٤٢- الفرد الذي يتصف بالجد في العمل والعزلة عن الآخرين يمثل نمط: (أ) بارد (ب) بطني (ج) عضلي (د) نحيل.
- ٤٣- الطريقة التي يري بها الفرد العالم المحيط به بمشاركة حواسه تسمى: (أ) الدافع (ب) الإدراك (ج) القيم (د) الاتجاه.
- ٤٤- من أهم خصائص العملية الإدراكية: (أ) التصور (ب) الإحساس (ج) التخيل (د) التذكر .
- ٤٥- من أهم صور وأشكال الإدراك: (أ) الإحساس (ب) الاختيار (ج) التصور (د) الخبرات والميول .
- ٤٦- من صور التفكير هو التفكير: (أ) التصوري (ب) الإدراكي (ج) كل ما سبق (د) لا شئ مما سبق.
- ٤٧- من أهم صور التخيل هو التخيل: (أ) الإدراكي (ب) التصوري (ج) كل ما سبق (د) لا شئ مما سبق.
- ٤٨- توجد قوانين عديدة لتداعي الأفكار تسهل من عملية الاسترجاع منها قانون: (أ) الغاية (ب) البيئة (ج) المنظمة (د) الشدة.
- ٤٩- القيم هي معايير تحدد توجهات الفرد وتصرفاته وذلك من وجهة نظر العالم: (أ) شخصته (ب) أسسها (ج) كنهها (د) أسسها.

- ٥١- حد هذه القيم بعبر من العيم الوسيطة ما عدا : (أ) العمل (ب) الرفاهية (ج) التسامح (د) المسئولية عن الغير .
- ٥٢- قسم كلوكهولن توجهات القيم الي أنواع عددها : (أ) ٤ (ب) ٥ (ج) ٦ (د) ٧ .
- ٥٣- من العوامل المؤثرة في اكتساب القيم كل هذا ماعدا العوامل : (أ) البيئية (ب) الشخصية (ج) الخارجية (د) النفسية .
- ٥٤- من الأنماط الإيجابية للمدير من النمط السياسي: (أ) الصدق (ب) الأمانة (ج) التعاون (د) الوفاء بالعهود .
- ٥٥- حفظ الأمانات والوفاء بالعهود والمواثيق يعتبر من القيم : (أ) الروحية (ب) الجمالية (ج) النظرية (د) الاجتماعية .
- ٥٦- النمط الذي يتمتع بالموازنة الشديدة بين السلوكيات هو النمط: (أ) الديني (ب) الاجتماعي (ج) الجمالي (د) النظري .
- ٥٧- مقياس الاتجاهات الذي يحتوي علي صفتين متعارضتين بينهما سبع درجات هو مقياس: (أ) منسوتا (ب) ازوجود (ج) ليكرت (د) ثرستون .
- ٥٨- مقياس الاتجاهات الذي يحتوي علي سبع عبارات تنحصر بين القبول الاجتماعي والرفض الاجتماعي هو مقياس: (أ) منسوتا (ب) بوجاردس (ج) ثرستون (د) ازوجود .
- ٥٩- الخطوات التي يمر بها تكوين الاتجاه عددها : (أ) ٦ (ب) ٥ (ج) ٤ (د) ٣ .
- ٦٠- تتحدد طبيعة الاتجاهات بمجموعة أبعاد أساسية عددها: (أ) ٧ (ب) ٦ (ج) ٥ (د) ٤ .
- ٦١- الاتجاهات التي تدفع الفرد ليسلك سلوكا محببا هي اتجاهات : (أ) موجبة (ب) سلبية (ج) قوية (د) ضعيفة .
- ٦٢- كل مايلي يعتبر من أبعاد الاتجاهات ماعدا: (أ) طبيعة الاتجاه (ب) شدة الاتجاه (ج) وضوح الاتجاه (د) مضمون الاتجاه .
- ٦٣- عنصر الاتجاه الذي يمثل العقيدة هو العنصر : (أ) العاطفي (ب) الفكري (ج) الإدراكي (د) السلوكي .
- ٦٤- الاتجاهات التي تميز فرد عن فرد آخر هي اتجاهات : (أ) جماعية (ب) فردية (ج) إيجابية (د) سلبية .
- ٦٥- نموذج الدافعية لسيزلاجي يتكون من مراحل عددها : (أ) ٥ (ب) ٦ (ج) ٧ (د) ٨ .
- ٦٦- يتم إثارة الدافعية في نموذج العلاقات الإنسانية من خلال : (أ) العائد المادي (ب) ارتفاع مستوى الأداء (ج) الشعور بالرضا (د) الإشراف العادل .
- ٦٧- نظرية التدرج الهرمي للحاجات للعالم: (أ) ماسلو (ب) الدرغر (ج) هيرزبرج (د) ماكيلاند .
- ٦٨- هذه النظريات تنتمي الي نظريات الحاجات ماعدا نظرية : (أ) Z (ب) العاملين (ج) الإنجاز (د) ERG .
- ٦٩- نظرية العدالة للعالم: (أ) فروم (ب) آدمز (ج) لوك (د) أوشي .
- ٧٠- نظرية تكوين الهدف للعالم: (أ) أوشي (ب) لوك (ج) فروم (د) هيرزبرج .
- ٧١- المبادئ الأساسية التي وضعها العالم أوشي تتعلق بنظرية : (أ) التوقع (ب) العدالة (ج) Z (د) الإنجاز .
- ٧٢- الافتراضات الأساسية التي وضعها العالم فكتر فروم تتعلق بنظرية: (أ) العدالة (ب) الإنجاز (ج) التوقع (د) تكوين الهدف .
- ٧٣- قيد العلاقة بين مستويات العائد في نموذج التوقع لفروم تنحصر بين: (أ) ١ - ١ (ب) ١٠٠ (ج) ١٠٠٠ (د) لا شيء مما سبق .
- ٧٤- إذا كان الفرد يفضل الحصول علي العائد علي عدم الحصول عليه فإن منفعة العائد طبقة لنموذج فروم تكون: (أ) موجبة (ب) سالبة (ج) منعدمة (د) لا شيء مما سبق .
- ٧٥- عندما يزيد درجة إشباع العوامل الكامنة في نموذج هيرزبرج فإن ذلك يؤدي إلي : (أ) انخفاض الشعور بالرضا (ب) زيادة الشعور بالرضا (ج) انخفاض الشعور بالاستياء (د) زيادة الشعور بالاستياء .
- ٧٦- من العوامل الوقائية أو المانعة التي تمنع الشعور بالاستياء: (أ) المسئولية (ب) ظروف العمل (ج) الإنجاز (د) التقدم والرفي .
- ٧٧- يمثل الجانب الأيسر من نموذج فروم للدافعية نموذج: (أ) الأداء (ب) الإنجاز (ج) الرضا (د) العائد .
- ٧٨- تقوم نظرية تصميم الهدف علي فروض أساسية عددها: (أ) ٤ (ب) ٥ (ج) ٦ (د) ٧ .

السؤال الثامن : وضح بالأشكال التوضيحية فقط دون شرح مع كتابة البيانات علي الشكل:-

١- المستوي الأمثل لإشباع العوامل الوقائية والعوامل المثيرة للدافعية.

٢- نموذج التكيف الوظيفي لديفيد.

٣- نظرية دورة الحياة (هيرسي وبلانشر).

٤- مهارات القيادة للمستويات الإدارية المختلفة.

٥- مراحل تطور الجماعة.

٦- عناصر الاتجاهات.

٧- النموذج الأساسي للدوافع لسيزلاجي .

٨- العوامل المؤثرة في اكتساب القيم.

مع تمنياتي بالتوفيق والنجاح

أ.د. رمضان محمود عيد السلام



نموذج (B)

اختر إجابة واحدة فقط لكل عبارة من العبارات الآتية وظلل المربع الخاص بها في الشيت الوارد في بداية كراسة الإجابة تظليلا كاملا مع كتابة الحرف الدال على النموذج في المكان المخصص أعلى الشيت .

- ١- القيم هي معايير تحدد توجهات الفرد وتصرفاته وذلك من وجهة نظر العالم : (أ) بنجستون (ب) سيرانجر (ج) كوبر (د) سيشن.
- ٢- الإنسان الذي يعتقد في داخله عن أهمية الصدق والأمانة والتمسك بالحقيقة هو النمط: (أ) النظري (ب) الديني (ج) الاجتماعي (د) الجمالي.
- ٣- كل هذه القيم تعتبر من القيم الوسيطة ما عدا : (أ) العمل (ب) الرفاهية (ج) التسامح (د) المسؤولية عن الغير .
- ٤- كلوكينولن توجهات القيم الي أنواع عددها : (أ) ٤ (ب) ٥ (ج) ٦ (د) ٧.
- ٥- من العوامل المؤثرة في اكتساب القيم كل هذا ماعدا العوامل : (أ) البيئية (ب) الشخصية (ج) الخارجية (د) النفسية.
- ٦- من الأنماط الإيجابية للمدير من النمط السياسي: (أ) الصدق (ب) الأمانة (ج) التعاون (د) الوفاء بالعهود.
- ٧- حفظ الأمانات والوفاء بالعهود والمواثيق يعتبر من القيم : (أ) الروحية (ب) الجمالية (ج) النظرية (د) الاجتماعية.
- ٨- النمط الذي يتمتع بالموازنة الشديدة بين السلوكيات هو النمط: (أ) الديني (ب) الاجتماعي (ج) الجمالي (د) النظري .
- ٩- مقياس الاتجاهات الذي يحتوي علي صفتين متعارضتين بينهما سبع درجات هو مقياس: (أ) منسوتا (ب) ازوجود (ج) ليكرت (د) ثرستون.
- ١٠- مقياس الاتجاهات الذي يحتوي علي سبع عبارات تنحصر بين القبول الاجتماعي والرفض الاجتماعي هو مقياس: (أ) منسوتا (ب) بوجاردس (ج) ثرستون (د) ازوجود.
- ١١- الخطوات التي يمر بها تكوين الاتجاه عددها : (أ) ٦ (ب) ٥ (ج) ٤ (د) ٣.
- ١٢- شدة الاتجاهات بمجموعة أعداد أساسية عددها: (أ) ٧ (ب) ٦ (ج) ٥ (د) ٤.
- ١٣- الاتجاهات التي تدفع الفرد ليسلك سلوكا محببا هي اتجاهات : (أ) موجبة (ب) سالبة (ج) قوية (د) ضعيفة.
- ١٤- كل مايلي يعتبر من أعداد الاتجاهات ماعدا: (أ) طبيعة الاتجاه (ب) شدة الاتجاه (ج) وضوح الاتجاه (د) مضمون الاتجاه .
- ١٥- عنصر الاتجاه الذي يمثل العقيدة هو العنصر : (أ) العاطفي (ب) الفكري (ج) الإدراكي (د) السلوكي.
- ١٦- الاتجاهات التي تميز فرد عن فرد آخر هي اتجاهات : (أ) جماعية (ب) فردية (ج) إيجابية (د) سلبية.
- ١٧- نموذج الدافعية لسيزلاجي يتكون من مراحل عددها : (أ) ٥ (ب) ٦ (ج) ٧ (د) ٨.
- ١٨- يتم إثارة الدافعية في نموذج العلاقات الإنسانية من خلال : (أ) العائد المادي (ب) ارتفاع مستوى الأداء (ج) الشعور بالرضا (د) الإشراف العادل.
- ١٩- نظرية التدرج الهرمي للحاجات للعالم: (أ) ماسلو (ب) الدررف (ج) هيرزبرج (د) ماكيلاند.
- ٢٠- هذه النظريات تنتمي إلي نظريات الحاجات ماعدا نظرية : (أ) z (ب) العاملين (ج) الإنجاز (د) ERG.
- ٢١- نظرية العدالة للعالم: (أ) فروم (ب) آدمز (ج) لوك (د) أوشي.
- ٢٢- نظرية تكوين الهدف للعالم: (أ) اوشي (ب) لوك (ج) فروم (د) هيرزبرج.
- ٢٣- المبادئ الأساسية التي وضعها العالم أوشي تتعلق بنظرية : (أ) التوقع (ب) العدالة (ج) Z (د) الإنجاز.
- ٢٤- الافتراضات الأساسية التي وضعها العالم فكتنر فروم تتعلق بنظرية: (أ) العدالة (ب) الإنجاز (ج) التوقع (د) تكوين الهدف
- ٢٥- قيم العلاقة بين مستويات العائد في نموذج التوقع لفروم تنحصر بين: (أ) ١ - ١٠ (ب) ١٠٠ (ج) ١٠٠٠ (د) لا شيء مما سبق .
- ٢٦- إذا كان الفرد يفضل الحصول علي العائد علي عدم الحصول عليه فإن منقعة العائد طبقه لنموذج فروم تكون: (أ) موجبة (ب) سالبة (ج) منعدمة (د) لا شيء مما سبق.
- ٢٧- عندما يزيد درجة إشباع العوامل الكامنة في نموذج هيرزبرج فإن ذلك يؤدي إلي : (أ) انخفاض الشعور بالرضا (ب) زيادة الشعور بالرضا (ج) انخفاض الشعور بالاستياء (د) زيادة الشعور بالاستياء.
- ٢٨- من العوامل الوفاية او المانعة التي تمنع الشعور بالاستياء: (أ) المسؤولية (ب) ظروف العمل (ج) الإنجاز (د) التقدم والرقي.
- ٢٩- يمثل الجانب الأيسر من نموذج فروم للدافعية نموذج: (أ) الأداء (ب) الإنجاز (ج) الرضا (د) العائد.
- ٣٠- تقوم نظرية تصميم الهدف علي فروض أساسية عددها: (أ) ٤ (ب) ٥ (ج) ٦ (د) ٧.
- ٣١- من النظريات التقليدية في القيادة نظرية: (أ) المسار والهدف (ب) القيادة بالمشاركة (ج) دورة الحياة (د) الشرطية.
- ٣٢- النمط القيادي في الشبكة الإدارية الذي يأخذ (١٠٩) هو النمط: (أ) المنسحب (ب) المتسلط (ج) الإنساني (د) المعتدل.
- ٣٣- الشبكة الإدارية لبلاك و موتون حددت أساليب مختلفة للقيادة عددها: (أ) ١٨ (ب) ٨٨ (ج) ٨١ (د) ٩١.
- ٣٤- كل هذه النماذج تمثل نظريات موقفية في القيادة ما عدا نموذج: (أ) فيدلر (ب) ريدن (ج) ليكرت (د) هاوس.
- ٣٥- من ركائز القيادة الإدارية في الإسلام كل ما يلي ماعدا : (أ) العدل (ب) الشوري (ج) القدوة الحسنة (د) التحلي بالصبر.
- ٣٦- النمط القيادي الذي يلائم العاملين الجدد في نموذج دورة الحياة هو النمط: (أ) الاستشاري (ب) المشارك (ج) التفويضي (د) الإخباري.
- ٣٧- النظرية التي تركز علي العائد والتكلفة عند تكوين الجماعات هي نظرية: (أ) التوازن (ب) التفاعل (ج) التشارك (د) التقارب.
- ٣٨- النظرية التي تقوم علي أن الفرد يميل إلي العيش مع أفراد جنسه هي نظرية: (أ) التقارب (ب) القطيع (ج) التوازن (د) التبادل.
- ٣٩- جمعية رعاية الأيتام هي جماعة ذات دوافع: (أ) اقتصادية (ب) شخصية (ج) اجتماعية (د) سياسية.
- ٤٠- من المؤشرات التي تدل علي انخفاض تماسك الجماعة: (أ) الولاء (ب) الرضا (ج) الانعزالية (د) استمرار العضوية.
- ٤١- من الآثار النفسية للضغوط علي الفرد: (أ) التخدين (ب) إدمان الكحوليات (ج) التخريب (د) الأمراض العاطفية.
- ٤٢- من الآثار الجسمانية للضغوط علي الفرد: (أ) الأمراض العاطفية (ب) الاكتئاب (ج) الاحتراق النفسي (د) أمراض القلب.
- ٤٣- من الآثار السلوكية للضغوط علي الفرد: (أ) الصداق (ب) إدمان الكحوليات (ج) التليف الكبدية (د) الاحتراق النفسي.
- ٤٤- من آثار انخفاض عبء الدور: (أ) أرق (ب) ملل (ج) زيادة أخطاء (د) تردد في اتخاذ القرارات .
- ٤٥- يؤدي القلق المزمن وعدم القدرة علي الاسترخاء إلي زيادة: (أ) هرمون النفرين (ب) هرمون الكورتيزون (ج) حمض الهيدروكلوريك (د) مادة الهستامين
- ٤٦- من خصائص نمط الشخصية (B) : (أ) نشيط وفعال (ب) غدا صهوا هك ه الانتظا (ج) متردد في اتخاذ القرارات (د) متساهل

- ٤٩- من العوامل الداخلية المحددة للسلوك التنظيمي: (أ) الحوافز (ب) الدوافع (ج) الضغوط (د) درجة الثقة.
- ٥٠- من العوامل الخارجية المحددة للسلوك التنظيمي: (أ) الإدراك (ب) الضغوط (ج) الدوافع (د) القيم.
- ٥١- علم مهتم بالتحخيص النفسي للسلوك الإنساني هو علم النفس: (أ) الاجتماعي (ب) الصناعي (ج) الإكلينيكي (د) التنظيمي.
- ٥٢- الذي حدد عناصر السلوك التنظيمي في ٤ عناصر أساسية هو العالم: (أ) لاثانس (ب) ميشيل (ج) ديفيز (د) سيزلاجي.
- ٥٣- العلم الذي يهتم بدراسة الإنسان والبيئة هو علم: (أ) النفس (ب) الاقتصاد (ج) السلالات (د) الأيكولوجيا.
- ٥٤- الذي اهتم بمبادئ التنظيم وسعى إلى وجود مبادئ له هو العالم: (أ) تايلور (ب) فايول (ج) أرويك (د) موني ورايلي .
- ٥٥- ركزت المدرسة السلوكية على مداخل متعددة في دراسة السلوك الإنساني عددها: (أ) ٤ (ب) ٣ (ج) ٦ (د) ٥ .
- ٥٦- الذي اهتم بدراسة جدولة العمل بجانب العوامل النفسية غير المادية هو العالم: (أ) تايلور (ب) جانت (ج) جيلبرت (د) أميرسون.
- ٥٧- السلوك الذي يمارسه الفرد من الصغر نتيجة التعلم أو التدريب يسمى السلوك: (أ) الفطري (ب) الدفاعي (ج) المكتسب (د) الهادف.
- ٥٨- السلوك الذي يمارسه الفرد لكي يخفف حدة التوتر والقلق الذي يعانيه يسمى السلوك: (أ) الهادف (ب) المكتسب (ج) الدفاعي (د) المحيط.
- ٥٩- هو عملية استبعاد مؤقت للإشباع حتى تتوافر الظروف المناسبة لتحقيق هذا الإشباع: (أ) الكبت (ب) الإسقاط (ج) النكوص (د) القمع.
- ٦٠- عندما يضبط طالب يغش في الامتحان ويتم التحقيق معه ويقول أن الجميع يغش فإن هذا يمثل: (أ) الكبت (ب) القمع (ج) النكوص (د) الإسقاط.
- ٦١- عندما يرسل طالب في مادة السلوك التنظيمي ويقول أن الامتحان جاء من خارج المقرر فإن ذلك يمثل: (أ) كبت (ب) تبرير (ج) تحويل (د) إسقاط.
- ٦٢- عندما توقع عقوبة علي الموظف نتيجة تقصيره بالعمل ويصب غضبه علي أولاده وزوجته فإن ذلك يمثل: (أ) كبت (ب) تحويل (ج) تبرير (د) تعويض.
- ٦٣- انماط الشخصية عند يونج تنقسم إلى مجموعة أنماط عددها: (أ) ٦ (ب) ٧ (ج) ٨ (د) ٩
- ٦٤- من العوامل المؤثرة في شخصية الفرد وتشمل عوامل فطرية ومكتسبة هي المحددات: (أ) المعرفية (ب) المزاجية (ج) كل ما سبق (د) لا شئ مما سبق.
- ٦٥- النمط الحريص قبل التصرف، حريص علي التعليمات، يسي فهم الآخرين هو النمط: (أ) المنبسط (ب) المدرك (ج) الشعوري (د) المنطوي.
- ٦٦- النفس التي توازن بين المطالب البدنية والروحية هي النفس: (أ) الملهمه (ب) الراضية (ج) المرضية (د) المطمئنة.
- ٦٧- شخصية الفرد هي محصلة تفاعل مجموعة عوامل عددها: (أ) ٣ (ب) ٤ (ج) ٥ (د) ٦ .
- ٦٨- الفرد الذي ينسجم بنسب المشاعر وقله الانفعال يمثل النمط: (أ) السوداوي (ب) البارد (ج) الدموي (د) الصفراوي.
- ٦٩- الفرد شديد الانفعال ، متقلب الشخصية ، حاد الطباع هو النمط: (أ) السوداوي (ب) البارد (ج) الصفراوي (د) المكتئب.
- ٧٠- تعتبر الأمانة والصدقا والصراحة من: (أ) الانفعالات (ب) الميول (ج) القيم (د) الاتجاهات .
- ٧١- مجموعة الخصائص التي يتميز بها الفرد والتي تنتظم جميعها في نظام ديناميكي تمثل: (أ) السلوك (ب) الاتجاهات (ج) الإدراك (د) الشخصية.
- ٧٢- الفرد الذي يتصف بالجد في العمل والعزلة عن الآخرين يمثل نمط: (أ) بارد (ب) بطني (ج) عضلي (د) نحيل.
- ٧٣- الطريقة التي يري بها الفرد العالم المحيط به بمشاركة حواسه تسمى: (أ) الدافع (ب) الإدراك (ج) القيم (د) الاتجاه.
- ٧٤- من أهم خصائص العملية الإدراكية: (أ) التصور (ب) الإحساس (ج) التخيل (د) التذكر .
- ٧٥- من أهم صور وأشكال الإدراك: (أ) الإحساس (ب) الاختيار (ج) التصور (د) الخبرات والميول .
- ٧٦- من صور التفكير هو التفكير: (أ) التصوري (ب) الإدراكي (ج) كل ما سبق (د) لا شئ مما سبق.
- ٧٧- من أهم صور التخيل هو التخيل: (أ) الإدراكي (ب) التصوري (ج) كل ما سبق (د) لا شئ مما سبق.
- ٧٨- توجد قوانين عديدة لتداعي الأفكار تسهل من عملية الاسترجاع منها قانون: (أ) الغابة (ب) البيئة (ج) المنظمة (د) الشدة.

السؤال الثاني : وضح بالأشكال التوضيحية فقط دون شرح مع كتابة البيانات علي الشكل:-.

١- المستوي الامثل لإشباع العوامل الوقائية والعوامل المثيرة للدافعية.

٢- نموذج التكيف الوظيفي لديفيد.

٣- نظرية دورة الحياة (هيرسي وبلانشرد).

٤- مهارات القيادة للمستويات الإدارية المختلفة.

٥- مراحل تطور الجماعة.

٦- عناصر الاتجاهات.

٧- النموذج الأساسي للدوافع لسيزلاجي .

٨- العوامل المؤثرة في اكتساب القيم.

مع تمنياتي بالتوفيق والنجاح

أ.د. رمضان محمود عيد السلام

(47 درجة)

القسم الأول: السياسات المالية

اجب على الأسئلة التالية:

السؤال الأول: وضح المقصود بالمفاهيم التالية؟

- 1- الثروة المالية.
- 2- اثر الإزاحة.
- 3- المضاعف
- 4- السياسة المالية
- 5- صافي الضرائب
- 6- الميزانية المتوازنة
- 7- المدفوعات التحويلية
- 8- الفجوة التوسعية

السؤال الثاني: إذا علمت أن:

- دالة الاستهلاك ك = 150 + 0.5 ل
دالة الضرائب ض = 100 + 0.1 ل
دالة الإنفاق الحكومي ح = 100
دالة الاستثمار الخاص ث = 100 + 100 ف
دالة الطلب الكلي ط = ك + ث + ح
شرط التوازن: ل = ط
دالة الطلب على النقود ط/س = 100 - 50 ف + 0.25 ل
دالة عرض النقود ن = 300
شرط التوازن: ط/س = ن

والمطلوب:

- 1- تحديد الميل الحدي للاستهلاك.
- 2- إيجاد دالة الادخار.
- 3- إيجاد الميل الحدي للاستهلاك.
- 4- تحديد المعدل الحدي للضريبة.
- 5- إيجاد الميل المتوسط للاستهلاك عند ل = 800
- 6- إيجاد الميل المتوسط للاستهلاك عند ل = 800
- 7- إيجاد المعدل المتوسط للضريبة عند ل = 800
- 8- ماذا يحدث للميول المتوسطة عندما يزيد الدخل إلى 1000
- 9- هل الضرائب تصاعدية أم تناسبية أم تنازلية، وما دليلك على ذلك؟
- 10- ما هو حجم الطلب على النقود عند مستوى دخل 800 ومعدل فائدة 1%. (عوض عن ف بارقام صحيحة)
- 11- ما هو اثر ارتفاع الدخل إلى 1000 على الطلب على النقود.
- 12- ما هو اثر ارتفاع معدل الفائدة إلى 2% على الطلب على النقود.
- 13- ما هو اثر انخفاض كل من معدل الفائدة والدخل إلى الصفر على الطلب على النقود.
- 14- ما هو حجم الدخل الذي يتعادل مع الاستهلاك.

15- إيجاد دالة الطلب الكلي

16- ما هو حجم الإنفاق المستقل.

17- إيجاد المستوى التوازني للدخل والاستهلاك والادخار والضرائب في ظل غياب النقود وعندما $ض = 0$.

18- ما هو اثر الزيادة في الإنفاق الحكومي بمبلغ (100) على المستويات التوازنية.

19- ما هو اثر زيادة الضرائب بمبلغ (100) على المستويات التوازنية.

20- ما هو اثر زيادة كل من الإنفاق الحكومي والضرائب بمبلغ (100) على المستويات التوازنية.

21- أي الآثار السابقة اكبر ولماذا؟

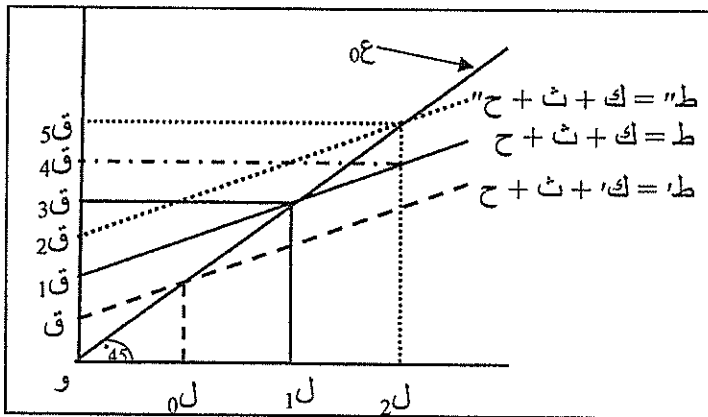
22- هل يختلف اثر زيادة الإنفاق الحكومي بمبلغ 100 على المستويات التوازنية في ظل وجود النقود من عدمه.

23- ما هو حجم الإزاحة في الاستثمار؟

24- ما هو اثر الإزاحة؟

25- وضح بالرسم اثر زيادة الإنفاق الحكومي بمبلغ 100 على كل من الدخل والاستثمار والفائدة في ظل وجود النقود.

السؤال الثالث: أكمل العبارات التالية



طبقا للشكل المقابل أكمل النقاط من (1) إلى (5)

(1) المحور الرأسي يشير إلى

والأفقي يشير إلى

(2) يرجع انتقال جدول الطلب الكلي من

الوضع (ط) إلى (ط') إلي

الوضع (ط) إلى الوضع (ط') إلى

(3) في حالة جدول الطلب الكلي (ط') يكون

المستوى التوازني للدخل القومي مساويا

للمقدار

(4) في حالة جدول الطلب الكلي (ط') يكون المستوى التوازني للدخل القومي مساويا للمقدار

(5) يمكن قياس الفجوة الانكماشية بالمسافة في حين يمكن قياس فجوة الناتج بالمسافة

(6) يؤثر الميل الحدي للاستهلاك على جدول الطلب الكلي في حين يؤثر الاستهلاك المستقل على

..... جدول الطلب الكلي.

(7) ضمانات عدم تجاوز تدخل الدولة في الاقتصاد الإسلامي هي:

أ- ب- ج-

(8) باستخدام منهج التوازن العام وبدءا من وضع توازن في كل من سوق السلع والخدمات وسوق النقود وبافتراض زيادة

الإنفاق الحكومي مع ثبات الضرائب أكمل النقاط التالية.

أولا: الأثر على سوق السلع والخدمات:

يؤدي زيادة الإنفاق الحكومي إلى انتقال جدول الطلب الكلي إلى من الوضع إلى الوضع ويصبح

الإنفاق المخطط من الناتج القومي، و يبدأ المخزون في وتستجيب الشركات لذلك إما الناتج أو

..... الأسعار أو الاثنين معا، ويترتب على ذلك أن يبدأ الدخل القومي الاسمي في

السؤال الثالث : أجب عن الاسئلة الآتية : (٢٠ درجة)

١ - فى ضوء دراستك لنموذج دورة النشاط الاقتصادى وضح رؤيتك حول مدى امكانية استخدام النموذج فى خروج الاقتصاد المصرى من مرحلة التباطؤ الاقتصادى التى يعانى منها فى اعقاب ثورة ٢٥ يناير ٢٠١١ ؟

٢- وضح بالشرح هل توجد صعوبة أو تعارض فى تحقيق الأهداف الاقتصادية جملة واحدة؟.

٣ - بوضح الجدول التالى ارقام ثمن الوحدة من سلعة يشتريها احد المستهلكين ارقاما تعبر عن المنفعة الحدية التى يحصل عليها من استهلاكه وحدات هذه السلعة مع افتراض ان المنفعة قابلة للقياس .

وحدات السلعة (١)	سعر الوحدة (٢)	منفعة حدية مكتسبة (٣)	منفعة كلية مكتسبة (٤)	اجمالى الثمن المدفوع (٥)	فائض المستهلك (٦)
.١	٣٠	٨٠	؟	؟	؟
.٢	٣٠	٧٠	؟	؟	؟
.٣	٣٠	٦٠	؟	؟	؟
.٤	٣٠	٥٠	؟	؟	؟
.٥	٣٠	٤٠	؟	؟	؟
.٦	٣٠	٣٠	؟	؟	؟
.٧	٣٠	٢٠	؟	؟	؟
.٨	٣٠	١٠	؟	؟	؟
.٩	٣٠	صفر	؟	؟	؟
.١٠	٣٠	١٠-	؟	؟	؟

والمطلوب :

أ- ماهو الوضع التوازنى الحالى للمستهلك ؟ وفى حالة رفع سعر السلعة بمقدار ٢٠ جم نتيجة

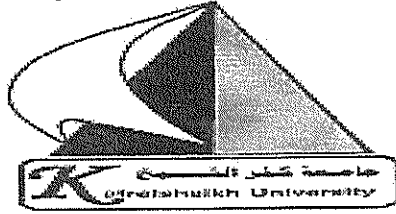
لفرض الحكومة لضريبة المبيعات بمقدار ٢٠ جم ماهو الوضع التوازنى الجديد للمستهلك ؟

ب- وضح اثر التغير على كل من توازن المستهلك و فائض المستهلك ؟

ج- ماهى أهم النتائج المستخلصة بعد فرض الحكومة لضريبة غير مباشرة على السلعة.؟

مع اطيب تمنياتى بالنجاح والتوفيق

د. محمود عبدالحافظ

السؤال الاول :

(٣٥ درجة)

اولاً : وضع مدي صحة أم خطأ العبارات الآتية مع ذكر السبب والتعليق في حدود خمس أسطر على الأقل :
(مستخدماً الاشكال والرسومات البيانية كلما امكن)

- ١ -- من المؤكد ان يتناقض دور الدولة في النشاط الاقتصادي في ظل اتجاه الدولة للاخذ باليات السوق .
- ٢ - من الممكن أن تكون هناك علاقة طردية بين السعر والكمية المطلوبة إلا أن ذلك لايعتبر استثناء من القاعدة في النظرية الاقتصادية .
- ٤ - من الافضل للمشروع ان يخفض انتاجه في حالة انخفاض أسعار السلع البديلة لسلعته (مع ثبات العوامل الأخرى على حالها) .
- ٥ - لا تتعارض سياسة التوظيف من الناحية الاقتصادية مع سياسة التوظيف لأغراض اجتماعية .
- ٦ - من أهم خصائص منحنيات السواء انها تتقاطع عند نقطة معينة .
- ٧ - من المؤكد ان فكرة فائض المستهلك لاعلاقة لها اطلاقاً بتعظيم المنفعة.

السؤال الثاني أجب عن الاسئلة الآتية :

(١٥ درجة)

- ١- وضح رؤيتك حول اهمية استخدام منحنى امكانيات الإنتاج في توضيح كيفية الاستخدام الامثل للموارد المتاحة للمجتمع ؟ موضحاً ذلك بالشكل البياني مع شرح النقاط التالية :
 - أ- كيف يعكس المنحني قانون تزايد التكاليف ؟
 - ب- ضع النقطة (ع) داخل منحنى إمكانيات الإنتاج بماذا تشير هذه النقطة ؟
 - ج- أن الاختيار الحاضر عند نقطة علي منحنى إمكانيات الإنتاج عامل رئيسي في المستقبل للنمو الاقتصادي والتنمية في الدول النامية ؟ أشرح ذلك .
- ٢- ما هي أهم العوامل التي تؤثر في ظروف العرض ؟
- ٣- اشرح مستخدماً الرسم البياني توازن المستهلك باستخدام منحنيات السواء؟ (مابعده)

السؤال الثالث

قام مدير مراقبة جودة الإنتاج بأحد مصانع قطع غيار السيارات بسحب ١٠٠ عينة من إنتاج المصنع كل منها تشمل ٤ قطع وبفحصها وجد أن توزيع هذه العينات وفقاً لعدد قطع الغيار الجيدة جاءت كالتالي .

عدد قطع الغيار الجيدة	عدد العينات
٤	٥٠
٣	٤٠
٢	١٠
١	٠
٠	٠
المجموع	١٠٠

فإذا علمت أن الاحتمال القياسي للجودة يبلغ ٠,٩ ، اختبر مدى جودة قطع الغيار المنتجة بواسطة هذا المصنع.

السؤال الرابع

تُخطط مديرية أمن كفر الشيخ للقيام بحملة لتطهير المحافظة من البلطجية والخارجين على القانون مدتها ثلاثة أسابيع (٢١ يوم) وكان المتوقع أن أعداد المقبوض عليهم سيزداد يوماً بعد آخر ، فيكون في اليوم الأول ٣ وفي الثاني ٨ و ١٥ في الثالث وفي الرابع ٢٤ أما في اليوم الخامس فيبلغ ٣٥ من البلطجية والخارجين على القانون وهكذا حتى نهاية مدة الحملة.

المطلوب:

١- تحديد عدد البلطجية والخارجين على القانون المقبوض عليهم في اليوم الخامس عشر من بدأ الحملة.

٢- تحديد عدد البلطجية والخارجين على القانون المقبوض عليهم خلال مدة الحملة بأكملها.

السؤال الخامس

إذا علمت أن دالة التكاليف (ت) اللازمة لإنتاج (ك) من السيارات تتمثل في الدالة التالية.

$$ت = ٤٨٠ - ٤ ك + ٠,٢ ك^٢$$

المطلوب: تحديد عدد السيارات المفروض أن تصل بالتكاليف لأقل ما يمكن.

مع أمنياتي بالتوفيق والنجاح

د. علي أبو السعود



اجب عن الأسئلة الآتية

السؤال الأول

مصنع لإنتاج البديل الرجالي الجاهزة يقوم بإنتاج ثلاث مستويات من البديل هي فاخرة ومتوسطة واقتصادية وهذا المصنع به ثلاثة خطوط للإنتاج ، وتحتاج البدلة من المستوى الفاخر ساعتين عمل على الخط الأول وساعة على الثاني وثلاثة ساعات على الثالث .

وتحتاج البدلة من المستوى المتوسط إلى ساعة عمل على الخط الأول وساعة على الثاني وساعتين على الثالث كما تحتاج البدلة من المستوى الاقتصادي ساعة عمل على الخط الأول وساعة على الثاني فقط ولا تحتاج أى وقت عمل على الثالث ، فإذا علمت أن عدد ساعات العمل الشهرية المتاحة على خطوط الإنتاج الثلاثة على الترتيب ١٢٠٠ / ٩٠٠ / ١٧٠٠ ساعة.

المطلوب : تحديد عدد البديل المفروض إنتاجها من المستويات الثلاثة باستخدام المحددات.

السؤال الثاني

يقوم احد مصانع الاليكترونيات بإنتاج خمسة أحجام من أجهزة التلفزيون LCD هي على الترتيب ٢١ و ٢٩ و ٣٢ و ٤٥ و ٦٠ بوصة فإذا علمت أن هذا المصنع به أربعة خطوط للإنتاج وان إنتاج جهاز واحد من الحجم الأول يحتاج إلى ساعة عمل على الخط الأول وأربعة ساعات على الخط الثاني وثلاثة ساعات على الخط الثالث وساعة على الخط الأخير، وإنتاج جهاز واحد من الحجم الثاني يحتاج إلى ساعتين عمل على الخط الأول وساعتين على الخط الثاني و ساعة على الخط الثالث وساعة على الخط الأخير ، أما الحجم الثالث يحتاج إنتاج جهاز واحد منه إلى أربع ساعات عمل على الخط الأول وساعتين على الخط الثاني ثم يباع لأحد المصانع الأخرى لاستكمال تصنيعه ، أما الحجم الرابع يحتاج إلى أربع ساعات عمل على الخط الأول وساعتين على الخط الثاني وساعتين على الخط الثالث وساعتين على الخط الأخير . والحجم الأخير يحتاج إلى ثلاث ساعات عمل على الخط الأول ولا يحتاج عمل على الخط الثاني لكنه يحتاج إلى أربعة ساعات على الخط الثالث وخمسة ساعات على الخط الأخير.

فإذا كانت عدد ساعات العمل المتاحة على الخطوط الأربعة على الترتيب تبلغ ٣٠٠ ، ٢٩٠ ، ٣٥٠ ، ٣١٠ ساعة عمل أسبوعيا وإذا كان الربح المتوقع من بيع الجهاز الواحد من الأنواع الخمسة على الترتيب ٢٠٠ ، ٢٥٠ ، ١٠٠ ، ٢٠٠ ، ٣٠٠ جنيه.

المطلوب:

١- تحديد الفروض ودالة الهدف.

٢- وضع القيود الهيكلية وشروط عدم السلبية.



نموذج (A)

اختر إجابة واحدة فقط لكل عبارة من العبارات الآتية وظلل المربع الخاص بها في الشيت الوارد في بداية كراسة الإجابة تظليلا كاملا مع كتابة الحرف الدال على النموذج في المكان المخصص أعلى الشيت .

- ١- من العوامل الداخلية المحددة للسلوك التنظيمي: (أ) الحوافز
- ٢- من العوامل الخارجية المحددة للسلوك التنظيمي: (أ) الإدراك
- ٣- علم مهتم بالتشخيص النفسي للسلوك الإنساني هو علم النفس : (أ) الاجتماعي
- ٤- الذي حدد عناصر السلوك التنظيمي في ٤ عناصر أساسية هو العالم: (أ) لاثانس
- ٥- العلم الذي يهتم بدراسة الإنسان والبيئة هو علم: (أ) النفس
- ٦- الذي اهتم بمبادئ التنظيم وسعى إلى وجود مبادئ له هو العالم: (أ) تايلور
- ٧- ركزت المدرسة السلوكية علي مداخل متعددة في دراسة السلوك الإنساني عددها : (أ) ٤
- ٨- الذي اهتم بدراسة جدولة العمل بجانب العوامل النفسية غير المادية هو العالم: (أ) تايلور
- ٩- سنوت الذي يمارسه الفرد من الصغر نتيجة التعلم أو التدريب يسمى السلوك : (أ) الفطري
- ١٠- السلوك الذي يمارسه الفرد لكي يخفض حدة التوتر والقلق الذي يعانيه يسمى السلوك: (أ) الهادف
- ١١- هو عملية استبعاد مؤقت للإشباع حتي تتوافر الظروف المناسبة لتحقيق هذا الإشباع : (أ) الكبت
- ١٢- عندما يضبط طالب يغش في الامتحان ويتم التحقيق معه ويقول أن الجميع يغش فإن هذا يمثل: (أ) الكبت
- ١٣- عندما يرسب طالب في مادة السلوك التنظيمي ويقول ان الامتحان جاء من خارج المقرر فإن ذلك يمثل: (أ) كبت
- ١٤- عندما توقع عقوبة علي الموظف نتيجة تقصيره بالعمل ويصعب غضبه علي اولاده وزوجته فإن ذلك يمثل: (أ) كبت
- ١٥- أنماط الشخصية عند يونج تنقسم إلي مجموعة أنماط عددها : (أ) ٦ (ب) ٧ (ج) ٨ (د) ٩
- ١٦- من العوامل المؤثرة في شخصية الفرد وتشمل عوامل فطرية ومكتسبة هي المحددات: (أ) المعرفية (ب) المزاجية (ج) كل ما سبق (د) لا شئ مما سبق.
- ١٧- النمط الحريص قبل التصرف، حريص علي التعليمات، يسئ فهم الآخرين هو النمط : (أ) المنبسط (ب) المدرك (ج) الشعوري (د) المنطوي.
- ١٨- النفس التي توازن بين المطالب البدنية والروحية هي النفس : (أ) الملهمه
- ١٩- شخصية الفرد هي محصلة تفاعل مجموعة عوامل عددها : (أ) ٣ (ب) ٤ (ج) ٥ (د) ٦.
- ٢٠- الفرد الذي يتسم بتيلد المشاعر وقلة الانفعال يمثل النمط: (أ) السوداوي
- ٢١- الفرد شديد الانفعال ، متقلب الشخصية ، حاد الطباع هو النمط: (أ) السوداوي
- ٢٢- تعتبر الأمانة والصدقة والصرافة من : (أ) الانفعالات (ب) الميول (ج) القيم (د) الاتجاهات .
- ٢٣- مجموعة الخصائص التي يتميز بها الفرد والتي تنتظم جميعها في نظام ديناميكي تمثل : (أ) السلوك (ب) الاتجاهات (ج) الإدراك (د) الشخصية.
- ٢٤- الفرد الذي يتصف بالجد في العمل والعزلة عن الآخرين يمثل نمط: (أ) بارد (ب) بطني (ج) عضلي (د) نحيل.
- ٢٥- الطريقة التي يري بها الفرد العالم المحيط به بمشاركة حواسه تسمى: (أ) الدفاع (ب) الإدراك (ج) القيم (د) الاتجاه.
- ٢٦- تعد خصائص العملية الإدراكية : (أ) التصور (ب) الإحساس (ج) التخيل (د) التذكر .
- ٢٧- من اهم صور وشكال الإدراك : (أ) الإحساس (ب) الاختيار (ج) التصور (د) الخبرات والميول .
- ٢٨- من صور التفكير هو التفكير : (أ) التصوري (ب) الإدراكي (ج) كل ما سبق (د) لا شئ مما سبق.
- ٢٩- من اهم صور التخيل هو التخيل : (أ) الإدراكي (ب) التصوري (ج) كل ما سبق (د) لا شئ مما سبق.
- ٣٠- توجد قوانين عديدة لتداعي الأفكار تسهل من عملية الاسترجاع منها قانون : (أ) الغاية (ب) البيئة (ج) المنظمة (د) الشدة.
- ٣١- القيم هي معايير تحدد توجهات الفرد وتصرفاته وذلك من وجهة نظر العالم : (أ) بنجستون (ب) سبرانجر (ج) كوبر (د) سيشن.
- ٣٢- الإنسان الذي يعتقد في داخله عن أهمية الصدق والأمانة والتمسك بالحقيقة هو النمط: (أ) النظري (ب) الديني (ج) الاجتماعي (د) الجمالي.
- ٣٣- كل هذه القيم تعتبر من القيم الوسيطة ما عدا : (أ) العمل (ب) الرفاهية (ج) التسامح (د) المسؤولية عن الغير .
- ٣٤- قسّد كلوكهولن توجهات القيم إلى أنواع عددها : (أ) ٤ (ب) ٥ (ج) ٦ (د) ٧.
- ٣٥- من العوامل المؤثرة في اكتساب القيم كل هذا ماعدا العوامل : (أ) البيئية (ب) الشخصية (ج) الخارجية (د) النفسية.
- ٣٦- من الأنماط الإيجابية للمدير من النمط السياسي: (أ) الصدق (ب) الأمانة (ج) التعاون (د) الوفاء بالعهود.
- ٣٧- حفظ الأمانات والوفاء بالعهود والمواثيق يعتبر من القيم : (أ) الروحية (ب) الجمالية (ج) النظرية (د) الاجتماعية.
- ٣٨- النمط الذي يتمتع بالموازنة الشديدة بين السلوكيات هو النمط: (أ) الديني (ب) الاجتماعي (ج) الجمالي (د) النظري .
- ٣٩- مقياس الاتجاهات الذي يحتوي علي صفتين متعارضتين بينهما سبع درجات هو مقياس: (أ) منسوتا (ب) أزجود (ج) ليكرت (د) ثرستون.
- ٤٠- مقياس الاتجاهات الذي يحتوي علي سبع عبارات تنحصر بين القبول الاجتماعي والرفض الاجتماعي هو مقياس: (أ) منسوتا (ب) بوجاردس (ج) ثرستون (د) أزجود.
- ٤١- الخطوات التي يمر بها تكوين الاتجاه عددها : (أ) ٦ (ب) ٥ (ج) ٤ (د) ٣.
- ٤٢- تتحدد طبيعة الاتجاهات بمجموعة أبعاد أساسية عددها: (أ) ٧ (ب) ٦ (ج) ٥ (د) ٤.
- ٤٣- الاتجاهات التي تدفع الفرد ليسلك سلوكا محببا هي اتجاهات : (أ) موجبة (ب) سلبية (ج) قوية (د) ضعيفة.
- ٤٤- كل مايلي يعتبر من أبعاد الاتجاهات ماعدا: (أ) طبيعة الاتجاه (ب) شدة الاتجاه (ج) وضوح الاتجاه (د) مضمون الاتجاه .
- ٤٥- عنصر الاتجاه الذي يمثل العقيدة هو العنصر : (أ) العاطفي (ب) الفكري (ج) الإدراكي (د) السلوكي.
- ٤٦- الاتجاهات التي تميز فرد عن فرد آخر هي اتجاهات : (أ) جماعية (ب) فردية (ج) إيجابية (د) سلبية.
- ٤٧- نموذج الدافعية لسيزلاجي يتكون من مراحل عددها : (أ) ٥ (ب) ٦ (ج) ٧ (د) ٨.

- ٤٦- نظريته التدرج الهرمي للحاجات للعالم: (أ) ماسلو (ب) الدرر (ج) هيرزبرج (د) ماكيلاند.
- ٥٠- هذه النظريات تنتمي إلى نظريات الحاجات ماعدا نظرية: (أ) Z (ب) العاملين (ج) الإنجاز (د) ERG.
- ٥١- نظرية العدالة للعالم: (أ) فروم (ب) آدمز (ج) لوك (د) أوشي.
- ٥٢- نظريته تكوين الهدف للعالم: (أ) أوشي (ب) لوك (ج) فروم (د) هيرزبرج.
- ٥٣- المبادئ الأساسية التي وضعها العالم أوشي تتعلق بنظرية: (أ) التوقع (ب) العدالة (ج) Z (د) الإنجاز.
- ٥٤- الافتراضات الأساسية التي وضعها العالم فكتور فروم تتعلق بنظرية: (أ) العدالة (ب) الإنجاز (ج) التوقع (د) تكوين الهدف.
- ٥٥- قيم العلاقة بين مستويات العائد في نموذج التوقع لفروم تنحصر بين: (أ) ١، ١- (ب) ١٠٠ (ج) ١-١٠٠ (د) لا شيء مما سبق.
- ٥٦- إذا كان الفرد يفضل الحصول على العائد على عدم الحصول عليه فإن منفعة العائد طبقاً لنموذج فروم تكون:
- (أ) موجبة (ب) سالبة (ج) منعدمة (د) لا شيء مما سبق.
- ٥٧- عندما يزيد درجة إشباع العوامل الكامنة في نموذج هيرزبرج فإن ذلك يؤدي إلى:
- (أ) انخفاض الشعور بالرضا (ب) زيادة الشعور بالرضا (ج) انخفاض الشعور بالاستياء (د) زيادة الشعور بالاستياء.
- ٥٨- من العوامل الوقائية أو المانعة التي تمنع الشعور بالاستياء: (أ) المسئولية (ب) ظروف العمل (ج) الإنجاز (د) التقدم والرفي.
- ٥٩- يمثل الجانب الأيسر من نموذج فروم للدافعية نموذج: (أ) الأداء (ب) الإنجاز (ج) الرضا (د) العائد.
- ٦٠- تقوم نظرية تصميم الهدف على فروض أساسية عددها: (أ) ٤ (ب) ٥ (ج) ٦ (د) ٧.
- ٦١- من النظريات التقليدية في القيادة نظرية: (أ) المسار والهدف (ب) القيادة بالمشاركة (ج) دورة الحياة (د) الشرطية.
- ٦٢- النمط القيادي في الشبكة الإدارية الذي يأخذ (١، ٩) هو النمط: (أ) المنسحب (ب) المتسلط (ج) الإنساني (د) المعتدل.
- ٦٣- الشبكة الإدارية لبلاك و موتون حددت أساليب مختلفة للقيادة عددها: (أ) ١٨ (ب) ٨٨ (ج) ٨١ (د) ٩١.
- ٦٤- كل هذه النماذج تمثل نظريات موقفية في القيادة ما عدا نموذج: (أ) فيدلر (ب) ريدن (ج) ليكرت (د) هاوس.
- ٦٥- من ركائز القيادة الإدارية في الإسلام كل ما يلي ماعدا: (أ) العدل (ب) الشورى (ج) القدوة الحسنة (د) التحلي بالصبر.
- ٦٦- النمط القيادي الذي يلائم العاملين الجدد في نموذج دورة الحياة هو النمط: (أ) الاستشاري (ب) التبادلي (ج) التفاعل (د) التقارب.
- ٦٧- النظرية التي تركز على العائد والتكلفة عند تكوين الجماعات هي نظرية: (أ) التوازن (ب) التقارب (ج) التفاعل (د) التبادل.
- ٦٨- النظرية التي تقوم على ان الفرد يميل إلى العيش مع أفراد جنسه هي نظرية: (أ) التقارب (ب) الشخصية (ج) اجتماعية (د) سياسية.
- ٦٩- جمعية رعاية الأيتام هي جماعة ذات دوافع: (أ) اقتصادية (ب) شخصية (ج) الانعزالية (د) استمرار العضوية.
- ٧٠- من المؤشرات التي تدل على انخفاض تماسك الجماعة: (أ) الولاء (ب) الرضا (ج) التخريب (د) الأمراض العاطفية.
- ٧١- من الآثار النفسية للضغط على الفرد: (أ) التدخين (ب) إدمان الكحوليات (ج) الاحتراق النفسي (د) الأمراض العاطفية.
- ٧٢- من الآثار الجسمانية للضغط على الفرد: (أ) الأمراض العاطفية (ب) الاكتئاب (ج) التلييف الكبدي (د) الاحتراق النفسي.
- ٧٣- من الآثار السلوكية للضغط على الفرد: (أ) الصداع (ب) إدمان الكحوليات (ج) التلييف الكبدي (د) الاحتراق النفسي.
- ٧٤- من آثار انخفاض عبء الدور: (أ) أرق (ب) ملل (ج) زيادة أخطاء (د) تردد في اتخاذ القرارات.
- ٧٥- يؤدي القلق المزمن وعدم القدرة على الاسترخاء إلى زيادة: (أ) هرمون النفرين (ب) هرمون الكورتيزون (ج) حمض الهيدروكلوريك (د) مادة الهستامين.
- ٧٦- من خصائص نمط الشخصية (B): (أ) نشيط وفعال (ب) غير صبور ويكره الانتظار (ج) يتميز بالثقة (د) يميل إلى العمل بمفرده.
- ٧٧- يصاب الفرد بالصداع النصفي والذبحة الصدرية نتيجة الضغط في مرحلة: (أ) الإنذار (ب) المواجهة (ج) المقاومة (د) الإنهاك.
- ٧٨- إن غالبية الدراسات أثبتت أن العلاقة بين ضغوط العمل والأداء تأخذ علاقة: (أ) صفرية (ب) خطية سالبة (ج) خطية موجبة (د) شكل حرف (U).

السؤال الثاني : وضح بالأشكال التوضيحية فقط دون شرح مع كتابة البيانات على الشكل:-

١- المستوى الأمثل لإشباع العوامل الوقائية والعوامل المثيرة للدافعية.

٢- نموذج التكيف الوظيفي لديفيد.

٣- نظرية دورة الحياة (هيرسي وبلانشر).

٤- مهارات القيادة للمستويات الإدارية المختلفة.

٥- مراحل تطور الجماعة.

٦- عناصر الاتجاهات.

٧- النموذج الأساسي للدوافع لسيزلجي .

٨- العوامل المؤثرة في اكتساب القيم.

مع تمنياتي بالتوفيق والنجاح

أ.د. رمضان محمود عيد السلام